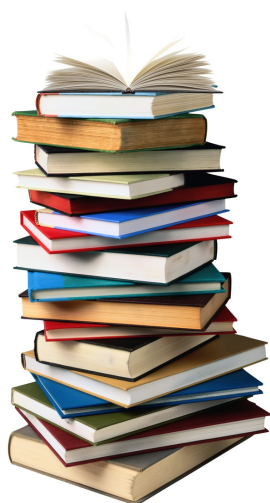




**KOMMUNAL
STRATEGI FOR
LÆSNING**



Kommunal strategi for læsning

BRØNDERSLEV  KOMMUNE

Læsekonsulent Annette Hylander
2016



Indholdsfortegnelse

Forord	5
Del 1: Vision og mål for læsning i Brønderslev Kommune	6
<i>Afsnittet beskriver, hvorfor det er væsentligt at tilegne sig læse- og skrivekompetencer i et moderne samfund, og hvorfor Brønderslev Kommune har udarbejdet en strategi for læsning.</i>	
1.1. Visionen for Brønderslev Kommunes læsestrategi	6
1.2. Mål for læsning i Brønderslev Kommune	6
1.3. It og kommunikation som en del af undervisningen	7
Del 2. Fælles mål i dansk	8
<i>Afsnittet omhandler fagformål og Fælles mål i dansk og præciserer målsætning, tiltag og opmærksomhedspunkter på forskellige klassetrin</i>	
2.1. Formål for faget dansk	8
2.2. Fælles mål i dansk	8
2.2.1. Fælles mål for 0. kl	9
2.2.1.1. Tiltag	9
2.2.2. Fælles mål i dansk 1.- 2. kl.	10
2.2.2.1. Tiltag	10
2.2.3. Fælles mål i dansk 3.- 6.kl.	10
2.2.3.1. Tiltag	11
2.2.4. Fælles mål i dansk 7.- 9.kl.	11
2.2.4.1. Tiltag	12
2.3. Dansk litteraturs kanon	13
Del 3. Faglig læsning og skrivning	14
<i>Afsnittet betoner vigtigheden af, at faglig læsning og skrivning er et fællesanliggende for hele lærer-teamet. Læseguide og skriveidaktik introduceres som redskaber til at formulere og tydeliggøre, hvorfor og hvordan elever skal læse og skrive tekster.</i>	
Del 4. Kommunal evalueringsplan for læsning og stavning	17
<i>Afsnittet beskriver principper og formål med en kommunal evalueringsplan, og introducerer de test- og evalueringsmaterialer der er udvalgt, i forhold til at følge eleveres skriftsproglige udvikling på de enkelte klassetrin.</i>	
4.1. Principper og formål med en kommunal evalueringsplan	17
4.2. Beskrivelse af test og evalueringsmaterialer for læsning og stavning:	19
4.2.1. Sprogvurdering i børnehaveklassen	19

4.2.2. Skriftsproglig udvikling 1- 5. kl.	19
4.2.3. Nationale Test i læsning	20
4.2.4. ST – Staveprøver	21
4.2.5. TL – Tekstlæseprøver	21
4.3. Kommunal evalueringsplan for læsning og stavning	22

Del 5. Elever i læse- og stavevanskeligheder **25**

Afsnittet indeholder beskrivelse af den kommunale procedure for identifikation af læse- og stavevanskeligheder – herunder ordblindhed, og af de forhold/komponenter der spiller ind på læseprocessen. Hvilke tiltag og indsatser kan sættes i værk, så elever i læse- stavevanskeligheder oplever, at deres færdigheder til stadighed udfordres og udvikles i overensstemmelse med deres forudsætninger og behov?

5.1. Procedure i forbindelse med undersøgelser af læsevanskeligheder – herunder ordblindhed	25
5.2. Hvad er læsning?	25
5.3. Hvad er ordblindhed?	26
5.4. Hvem kan identificere ordblindhed og andre læsevanskeligheder i Brønderslev Kommune?	26
5.5. Hvordan identificeres de børn/elever, der er i risiko for læsevanskeligheder – herunder ordblindhed?	27
5.5.1. Hvordan finder vi de elever, der skal testes for ordblindhed?	28
5.5.2. Handlemodel i forbindelse med undersøgelse af elever i læsevanskeligheder 3.-10. klasse – herunder ordblindhed	30
5.5.3. Faglig rådgivning og vejledning vedrørende læsning	31
5.6. Hvilke tiltag kan sættes i værk?	31
5.6.1. Hvad siger lovgivningen?	32
5.7. Idékatalog	32
5.7.1. Inkluderende læseundervisning	33
5.7.2. Indskoling – tegn og observation	34
5.7.2.1. Indsats i indskoling	34
5.7.2.2. Gode råd om lektier	36
5.7.3. Mellemlinje – tegn og observation	36
5.7.3.1. Indsats og tiltag på mellemlinjen	37
5.7.3.2. Gode råd om lektier	38
5.7.4. Overbygning – tegn og observation	38
5.7.4.1. Indsats og tiltag i overbygningen	39
5.7.4.2. Gode råd om lektier	39
5.7.4.3. Prøveafleggelse i 9. og 10. klasse for elever i læse- og stavevanskeligheder	39

Del 6. Læsevejleder – En nødvendig ressourceperson på kommunens skoler **41**

Afsnittet omhandler skolernes læsevejlederfunktion og kommunens fælles læsenetværk med læsekonsulent som tovholder.

Del 7. Pædagogisk litteratur og links **43**

Afsnittet indeholder oversigt over relevant pædagogisk litteratur om læsning og stavning samt links der hovedsageligt retter sig mod skriftsproglige vanskeligheder.



Forord

For at kunne tage aktivt del i livet har vi brug for sproglige kompetencer. Det drejer sig både om et indre sprog for at understøtte vores tænkning og et aktivt sprog for at kommunikere med andre.

En stor del af kommunikationen mellem mennesker foregår i dag via skriftsproget. For at kunne blive aktive og deltagende medborgere i det moderne samfund, er det derfor væsentligt at tilegne sig læse- og skrivekompetencer.

Udvikling af læse- og skrivekompetencer bygger på sproglige forudsætninger. En tidlig og målrettet indsats for børns sproglige udvikling har derfor stor betydning for udviklingen af læse- og skrivekompetence. På denne baggrund har Brønderslev Kommune valgt at udarbejde en strategi for læsning for alle børn og unge i kommunen, som er gældende fra marts 2016, og som samtidig understøtter de kommunale skolepolitiske mål indenfor området læring.

Den kommunale strategi for læsning omhandler skriftsproget – dvs. både læsning og skrivning, og erstatter den tidligere ”Kommunale mål og Handleplaner for dansk – læse, skrive, stave, tale” (2010). Indholdet retter sig både mod almenundervisningen, men også mod den indsats, der kan være nødvendig at iværksætte i forhold til elever, der ikke når de opstillede mål og elever i læse-stavevanskeligheder af en mere vedvarende karakter.

Målgruppen for strategien for læsning er primært skoleledelser, lærere og læsevejledere, men forældre vil også kunne hente viden og inspiration i materialet og det anbefales, at den enkelte skole eller skoledistrikt udarbejder en lokal læsepolitik eller strategi for læsning med beskrivelse af procedurer og indsatser på læseområdet, - herunder hvem gør hvad? – og under hensyntagen til den overordnede *Kommunale strategi for læsning*.

Den *Kommunale strategi for læsning* er godkendt af Børne- skoleudvalget i marts 2016.

”Livet er kort, men bøgerne kan forlænge det i tid og rum.
Vi kan nå ud til de fjerneste kroge af verdenen,
rejse til jordens indre eller ned på bunden af havet,
tale med folk, der levede for tusind år siden
eller med fremtidsvæsener, der lever om tusind år.
Det er et mirakel, som vi må få til at ske for alle vores børn.”

(Karin Erbo Jensen)





1. Vision og mål for læsning i Brønderslev Kommune

1.1. Visionen for Brønderslev Kommunes læsestrategi

AT ALLE BØRN OG UNGE SKAL SIKRES FUNKTIONELLE LÆSE- OG SKRIVEKOMPETENCER, OG BLIVE SÅ DYGTIGE SOM MULIGT



1.2. Mål for læsning i Brønderslev Kommune

Folkeskolen skal udfordre alle elever, så de bliver så dygtige de kan. Ifølge nationale mål betyder det, at mindst 80 % af eleverne skal være så gode til at læse, at de placerer sig i grupperne "god", "rigtig god" og "fremragende". Samtidig skal andelen af de allerdygtigste elever i dansk stige år for år, og andelen af elever med dårlige resultater i de nationale test skal reduceres år for år. Ligeledes skal andelen af elever der får under karakteren 02 i læsning og retstavning ved 9. klasse prøven reduceres frem mod år 2018. I tillæg hertil skal der sættes fokus på:

- At fremme læselyst og læseglyde
- At støtte elevernes sprog- og læseudvikling, såvel den tekniske som den indholdsmæssige
- At støtte elevernes skriftsproglige udvikling
- At sørge for at eleverne tilegner sig viden gennem en aktiv indsats

Ovenstående indebærer, at der primært arbejdes forebyggende og inkluderende med fokus på elevernes læsekompetencer og selvværd således, at alle elever er i læring og udvikling i forhold til sig selv, og for at optimere antallet af elever med gode læsefærdigheder.

Den samlede sprog- og læseindsats i hele barndommen og ungdommen er derfor vigtig. Både i forhold til selvværdet, men også i forhold til at kunne gennemføre et uddannelsesforløb og blive rustet til at deltage aktivt i samfundet som demokratiske medborgere. Styrkelsen af børn og unges sprog- og læseudvikling i Brønderslev Kommune sker i samarbejde med forældrene ved en fælles indsats og i et bredt samarbejde både lokalt og centralt. Formålet med en kommunal læsestrategi er derfor også at give et fælles grundlag for skolerne, og samtidig skabe en forbindelse mellem de forskellige aktører og indsatser således, at alle børn og unge får mulighed for at blive så dygtige, som de kan.

1.3. It og kommunikation som en del af undervisningen

At være læser i videnssamfundet kræver mange kompetencer. Det er vigtigt at have gode læsefærdigheder, hvor man hurtigt kan afsøge materiale og vælge læsestrategi, men det er lige så vigtigt at kunne kommunikerer og forstå kommunikation på flere måder. Børn og unge magter allerede en del af dette i deres fritidsliv, så det handler om at sætte det i spil i undervisningen, - og her tænkes specielt på undervisningen i læsning og kommunikation.

For at sætte dette i spil kræver det adgang til forskellige online tjenester, netadgang og læse- skriveteknologi m.m. Men lige så vigtigt er det, at eleverne bliver aktive og deltagende i kommunikationen. Undervisning og videnstilegnelse foregår ikke længere kun fra lærer til elev, og fordrer, at eleverne producerer såvel tekst som billede og lyd. På den måde viser de, at de mestrer mange forskellige tilgange til kommunikation. For at dette kan realiseres kræves det, at eleverne bliver superbrugere af teknologi, og får relevante redskaber til kritisk at søge, udvælge og sortere.



2. Fælles mål i dansk

2.1. Formål for faget dansk

§ 1. Eleverne skal i faget dansk fremme deres oplevelse og forståelse af litteratur og andre æstetiske tekster, fagtekster, sprog og kommunikation som kilder til udvikling af personlig og kulturel identitet. Faget skal fremme elevernes indlæsningssevne og deres æstetiske, etiske og historiske forståelse.

Stk. 2. Faget dansk skal styrke elevernes beherskelse af sproget og fremme elevernes lyst til at bruge sproget personligt og alsidigt i samspil med andre. Eleverne skal udvikle en åben og analytisk indstilling til samtidens og andre perioders og kulturers udtryksformer. Faget dansk skal udvikle elevernes udtryks- og læseglæde og kvalificere deres indlæsnelse og indsigt i litteratur og andre æstetiske tekster, fagtekster, sprog og kommunikation.

Stk. 3. Faget dansk skal give eleverne adgang til de skandinaviske sprog og det nordiske kulturfællesskab.

Hertil kan tilføjes, at **læsning, skrivning og mundtlighed er parallelle processer, der udvikles i en sammenhængende progression**. Eleverne udvikler deres skrivefærdigheder ved at læse og deres læsefærdigheder ved at skrive. F.eks. er genarbejdet både en læse- og skriveaktivitet. Som introduktion til at skrive i en bestemt genre er læsning af gode eksempler med en efterfølgende drøftelse af sprog og virkemidler en god inspiration. Omvendt får man lettere øje på genretræk i en læsetekst, hvis man selv har skrevet opgaver med visse genrekrav.

Arbejdet med kompetenceområderne læsning og fremstilling i dansk skal understøtte arbejdet med faglig læsning og fremstilling i de øvrige fag.

2.2. Fælles mål i dansk

Med virkning fra august 2015 gælder der nye forenklede fælles mål for undervisningen i folkeskolen, herunder faget dansk. I modsætning til Fælles Mål fra 2009, som beskriver, hvad undervisningen skal indeholde, består de nye Fælles Mål af læringsmål, der tager udgangspunkt i, hvad eleven skal lære.

De nye mål består af få, overordnede kompetencemål. Kompetencemålene skal give lærerne overblik over faget og danne grundlag for dialog med både skolens medarbejdere og forældre om elevens læring. Kompetencemålene er nedbrudt i underlæggende færdigheds- og vidensmål for, hvad eleven skal kunne og vide. Færdigheds- og vidensmålene er skridt på vejen til kompetencemålet.

De nye Fælles Mål er mål for alle elever, og der er opstillet bindende opmærksomhedspunkter i udvalgte områder for børnehaveklassen, dansk og matematik. Opmærksomhedspunkter er en beskrivelse af det forventede beherskelsesniveau af grundlæggende færdigheder i udvalgte mål, som er en forudsætning for, at eleven kan få tilstrækkeligt udbytte af de efterfølgende klassetrin og alle fag. Opmærksomhedspunkterne skal danne et naturligt grundlag for den løbende dialog mellem lærer og skoleledelse om, hvordan skolens samlede beredskab kan støtte op om elevens læring fremadrettet med henblik på, at eleven opnår grundlæggende viden og færdigheder.

Nedenstående mål for 0.-9. kl. er en præcisering af målene i dansk. Disse kan læses i deres fulde omfang på vidensportalen: www.emu.dk. Herefter følger afsnit vedrørende målsætning, tiltag og opmærksomhedspunkter.

2.2.1. Fælles mål for dansk i 0. klasse

Målet er, at eleverne skal kunne tale om sprog, have kendskab til alfabetets 28 bogstaver (navn, form og lyd), bruge bogstaver i ord og sætninger i såvel håndskrift som på computer samt eksperimentere med at læse små tekster.

Fra seksårsalderen begynder eleven at kunne se på sproget som et system af ord, stavelser og lyd, hvilket har stor betydning, når læseindlæringen påbegyndes.

I starten af 0. kl er det obligatorisk, at der laves en sprogvurdering på alle elever således, at undervisningen fra start kan tilrettelægges ud fra den enkelte elevs forudsætninger. Undervisningen i 0. klasse skal rettes mod sprogudvikling og forskellige udtryksformer. Dette danner bl.a. udgangspunkt for forståelse af sig selv og omverdenen, og er en vigtig del af undervisningen i skolen. Arbejdet med sproget skal indgå i alle temaer hen over året således, at eleverne udvikler kendskab til temaernes særlige sprogbrug – herunder fagsprog. Dette gør, at de kan forstå og udtrykke forskellige detaljer og grader af udsagn.

2.2.1.1. Tiltag

Det fundament af læring der lægges i 0. klasse skal skolens øvrige fag bygge videre på. Derfor er det vigtigt, at eleverne får videreudviklet og nuanceret deres ordforråd og deres begrebsforståelse.

Arbejdet med sproglig opmærksomhed skal tage udgangspunkt i funktionelle sammenhænge, hvor arbejdet giver mening for eleverne, eksempelvis når de skal lege og eksperimentere med rim: f.eks. mand/vand, rytme: f.eks. da-da-da-daaa, sproglyde: f.eks. "smage" på første bogstav i hverdagsord: mmmmmælk, og ord: f.eks. Hanne/vandekande. Eleverne skal opnå kendskab til bogstavernes navn, form og lyd, og kunne anvende disse i ord og sætninger med egen håndskrift og på computer.

Eleven skal have mulighed for at gennemløbe følgende læseudvikling:



Eleverne skal lege og eksperimentere med at producere og læse små tekster for sig selv eller andre. Samtidig skal alderssvarende forlagsproduceret materiale være tilgængeligt. Eleverne skal ligeledes lege med sætningsdannelse således, at sætningerne bliver mere nuancerede og komplekse.

Højtlesning har stor betydning for eleverne, ikke kun fordi det er hyggeligt og rart, men også fordi det giver gode muligheder for samtale om indhold, hvor de kan udvikle sig sprogligt i forhold til at forstå begreber og lære nye ord. Samtidig har det stor betydning for elevernes læseudvikling, at de har erfaringer med skriftsproget. Undervisningen skal sikre, at eleverne bliver målrettede og kreative producenter. Derfor skal de have mulighed for at bruge it og digitale medier til for eksempel at skrive og læse, fotografere, optage, kopiere og klippe små film.

Opmærksomhedspunkt

- Eleverne kan genkende alle bogstavernes form, navn og lyd (undtagen q, w, x og z)

2.2.2. Fælles mål for dansk i 1.-2. klasse

Målet er, at eleverne udvikler deres: Ordforråd, læsestrategier, hastighed og læsemængde således, at eleverne opnår sikkerhed i læsning, fremstilling, fortolkning og kommunikation. Derfor skal de grundlæggende læsefærdigheder udvikles således, at eleverne bliver i stand til at benytte sikre, automatiserede afkodningsstrategier og forståelsesstrategier samt at de kan kommunikere om disse.

Hovedvægten lægges på arbejdet med de elementære læse- og skrivefærdigheder i dansk. Læsning og skrivning betinger hinanden, og skal derfor udvikles i et tæt samspil.

2.2.2.1. Tiltag

For at lære at læse kræver det systematisk og direkte undervisning, og der er dansklærerens ansvar. Men det er alle læreres ansvar at give eleverne mulighed for at udvikle ordforråd, strategier og redskaber, som er relevante for de enkelte fag.



Elevernes læseudvikling ses i samspillet med skriveudviklingen, og det er derfor vigtigt at medtænke begge elementer i varierede og målrettede læringsforløb. Eleverne kender fortællende og informerende teksters struktur og ved dermed, at tekster har forskellige formål og budskaber. Det er vigtigt at arbejde med "før-", "under-" og "efter-" læse og skriveaktiviteter for at tydeliggøre dette.

Digitale tekster af passende sværhedsgrad introduceres. Samtidig introduceres læseteknologi, som integreres og anvendes undervejs i arbejdet med fagenes forskellige områder. Computeren kan med sin oplæsningsfunktion give støtte til såvel enkelte – som til alle elever. Computeren bruges som redskab i læse- og skriveundervisningen, og i orientering/søgning på skærmsider.

Opmærksomhedspunkter

- Eleven kan læse lydrette (f.eks. to, bus og sofa) og almindelige ikke-lydrette ord på én og to stavelser (f.eks. pige og komme)
- Eleven kan formulere sammenhængende sætninger både mundtligt og skriftligt, og har viden om ord og udtryk i tekster, instruktioner og opgaver
- Eleven kan stave lydrette og almindelige ikke-lydrette ord

2.2.3. Fælles mål for dansk i 3.-6. klasse

Målet er, at eleverne gennem undervisningen videreudvikler deres læsning i alle fag i forhold til ordforråd, læsestrategier, hastighed, øget læsemængde og forståelse. Det forventes, at eleverne bliver aktive og effektive læsere af alle typer tekster.

De grundlæggende læsefærdigheder skal fortsat udvikles, men efterhånden som eleverne læser flydende med god forståelse, bliver læsning et redskab, som eleverne anvender og udvikler i læreprocessen i alle skolens boglige fag. Derfor hører den fortsatte læseudvikling ikke kun til i danskfaget, men skal varetages i alle fag. Læsning og skrivning betinger fortsat hinanden og skal udvikles i et tæt samspil.

På mellemtrinnet er det især vigtigt, at elevernes læselyst stimuleres, så elevernes frivillige, selvstændige læsning bliver en vigtig del af deres hverdag.

2.2.3.1. Tiltag

At blive en dygtig læser kræver systematisk og direkte undervisning, og det er derfor alle læreres ansvar at give eleverne mulighed for at udvikle det ordforråd, de læsestrategier og redskaber, som er relevante for netop deres fag. Der skal derfor arbejdes bevidst med læselyst og læsekultur i alle fag.

Tekster har forskellige formål og formidler budskabet på forskellige måder. Faglærere skal derfor i undervisningen etablere en forståelsesramme for tekstens indhold og synliggøre læseformålet. Igennem forskellige "før - under - efter" læseaktiviteter i undervisningen, skabes et aktivt forhold til fagets tekst, såvel på papir som digitalt. Samtidig skal eleverne kunne udføre kritisk søgning efter tekster til egen læsning på internettet.



Der skal afsættes tid til at implementere det nye, der skal fortsat være fokus på elevernes læring og der skal evalueres på deres progression.

For at give alle elever lige muligheder for at anvende læsning som et redskab er det vigtigt, at de elever der har behov, får adgang til læse- og skriveteknologi og fagbøgerne digitalt. Eleverne skal have mulighed for at tilegne sig alderssvarende viden vha. e-bøger, i-bøger og hjemmesider, og for at producere skriftsproglige multimodale tekster ved hjælp af digitale kommunikationsformer.

Opmærksomhedspunkter 3.-4. klasse

- Eleven kan læse tekster om et velkendt fagligt emne med ca. 120 ord pr. minut
- Eleven kan formulere en sammenhængende tekst med en tydelig tekststruktur f.eks. en beretning eller en beskrivelse af et velkendt fænomen
- Eleven skal kunne forstå, forklare og reflektere over ord og begrebers betydning og vide, hvordan man finder oplysninger om ukendte ords betydning

Opmærksomhedspunkter 5.-6. klasse

- Eleven kan opdage egne forståelsesproblemer, og anvende relevante strategier til at afhjælpe dem og få overblik over teksten
- Eleven kan læse tekster om et velkendt emne med ca. 200 ord pr. minut og tekster med nyt indhold i relation til kendte emner med ca. 140 ord pr. minut
- Eleven kan identificere centrale ord og begreber i tekster, og er i stand til at danne sig en idé om centrale emner og problemstillinger i teksten, som skal have særlig opmærksomhed under læsningen

2.2.4. Fælles mål for dansk i 7.-9. klasse

Målet er, at eleverne selvstændigt kan læse forskellige slags tekster med et abstrakt og hypotetisk indhold og er i stand til at reflektere over, fortolke og kommunikere med og om teksten.

I overbygningen bygges videre på de læsefærdigheder, som eleverne har udviklet på mellemtrinnet.

Det forventes, at eleverne gennem undervisningen fortsat konsoliderer og udvider deres faglige ordforråd og læsestrategier, bl.a. i nye fag. Det forventes, at eleverne fortsat udvikler og vedligeholder hensigtsmæssige læserutiner og dermed øger læsehastigheden, således at deres selvstændige læsning fortsat er i udvikling. Gennem bevidstgørelse af forskellige læsestrategier opnår eleverne ligeledes en bevidsthed om egen læring.

I overbygningen skal eleverne arbejde sig frem mod de afsluttende prøver (FP). Derfor er det stadig vigtigt i denne del af skolegangen, at eleverne er motiverede, aktive, samarbejdende og producerende, samt at materialer og viden er opdaterede og tilgængelige. Det meste arbejde vil foregå med computeren som redskab, og det forventes, at eleverne kan foretage målrettede og kildekritiske søgninger i digitale medier og selv kan afgøre, hvordan den enkelte tekst skal læses og anvendes. Det er derfor vigtigt, at netadgang, licenser og adgange til portaler m.m. stilles til rådighed.

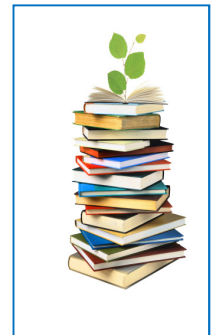
2.2.4.1. Tiltag

At blive en dygtig læser er en livslang proces og kræver undervisning. Det er derfor fortsat alle læreres ansvar at give eleverne mulighed for at udvikle de læsestrategier og det ordforråd, som er relevant for de forskellige fag.

Lærerteamets fælles fokus på elevernes læsefærdigheder og klassens faglige læsning er stadig en vigtig del af elevernes læseudvikling. I overbygningen arbejdes der med mere avancerede aktiviteter, og her er det oplagt, at teamet drøfter og afklarer, hvilke færdigheder og strategier der skal arbejdes med hvor og hvornår.

Ved fremstilling har eleverne viden om og kan selvstændigt vælge digitale virkemidler i forhold til situationen (f.eks. musik, lyd eller billeder).

De elever, der har brug for det, skal have adgang til læse- og skriveteknologi. Dvs. de har fagbøgerne elektronisk, og at de skal have mulighed for at tilegne sig alderssvarende viden gennem it og medier. Samtidig opnås ved brug af teknologi mulighed for at benytte ordforslag ved skrivning.



Opmærksomhedspunkter

- Eleven kan læse lette tekster for aldersgruppen flydende med god forståelse med omkring 250 ord pr. minut, og tekster med nyt fagligt indhold med omkring 170 ord pr. minut.
- Eleven kan forstå komplekse tekster, og kan analysere teksters ordvalg i sammenhæng med tekstens genre, indhold og situation.
- Eleven kan foretage basal korrektur på sprog, stavning, tegnsætning og layout.
- Eleven kan arrangere større multimodale produktioner (Forskellige modaliteter såsom tekst, billeder, film, grafer og lyd kombineres).

2.3. Dansk Litteraturs kanon

I undervisningen i dansk skal eleverne gennem deres skoleforløb stifte bekendtskab med den danske litteraturs kanon. Dansk litteraturs kanon indeholder en genre og 14 forfatterskaber i den obligatoriske del. Derudover er der en vejledende liste med anbefalinger, som kan være inspirationskilde til arbejdet med klassikere. Se mere på www.emu.dk.

Det anbefales, at lærerteamene – meget gerne i samarbejde med skolebibliotekarerne – tilrettelægger, hvorledes arbejdet med kanonforfatterne skal foregå, og hvornår eleverne skal møde – og arbejde med de forskellige forfatterskaber.



3. Faglig læsning og skrivning

Forpligtigelsen til at udvikle elevernes faglige læsning og skrivning er et **fællesanliggende for hele lærerteamet**. Alle lærere skal undervise i at anvende tekster og faglige begreber, som er typiske for deres fagområde i hele skoleforløbet. Dette område bør løbende drøftes på klasseteamets møder, da det har stor betydning for elevernes læring, at lærerne har et fælles sprog om både faglig læsning og skrivning. Man må især være opmærksom på, at den fagfaglige læsning kræver en speciel indføring, f.eks. ved at nye begreber præsenteres inden læsningen, så det ikke er forståelsen af disse, der blokerer for elevens tilegnelse af fagligt stof. En vigtig læsefærdighed er paradoksalt nok også at finde ud af, hvad man ikke skal læse – ved at læse bevidst og med et bestemt formål. Brugen af en læseguide kan medvirke til at styrke elevens faglige udbytte af udfordrende tekster, og til at udvikle dem som fagligt kompetente læsere.

Nedenstående afsnit vedrørende læseguides og en tydelig formuleret skrivedidaktik, er inspiration til en læse-skrive fremmende proces, hvor der ikke forekommer manglende eller uklar læse- skrivegrund: Hvorfor skal jeg læse/skrive teksten, og hvad skal jeg have ud af det? Eftersom dette resulterer i en læse-skrivehæmmende proces.

En læseguide er et redskab, som læreren kan bruge til at stilladsere elevernes læsning af faglige tekster. Dens formål er, at tydeliggøre hvorfor og hvordan elever skal læse en given tekst. Læseguiden formulerer det faglige udbytte eleverne skal opnå ved læsningen af teksten, og hvad de skal rette deres opmærksomhed og mentale aktivitet mod i teksten for at opnå et udbytte. En læseguide er dermed både et stilladseringsredskab og en slags rejsefører, der har til formål at:

- gøre det tydeligt for eleverne *hvorfor* de skal læse den faglige tekst, og *hvad* de fagligt skal have ud af læsningen
- hjælpe eleverne med at læse teksten på en effektiv og hensigtsmæssig måde
- understøtte, at eleverne aktivt forholder sig til teksten og til deres forståelse af tekstens indhold
- udvælge nødvendige læseforståelsesstrategier og læsemåder

Læseguiden skal være: Så kort som muligt, genkendelig og let af læse i et klart og lettilgængeligt sprog.

(Se konkrete eksempler på læseformål fra læseguides i ex. naturfag i Jesper Bremholms inspirationshæfte: Læseguide- Hvad, hvorfor og hvordan)

<http://www.videnomlaesning.dk/media/1782/laeseguide-hvad-hvorfor-og-hvordan-jesper-bremholm.pdf>

I henhold til fælles mål, skal eleverne skrive både elektronisk og i hånden. Arbejdet med de to fremstillingsformer bør supplere hinanden. Gennem arbejdet med håndskrivning udvikler eleverne en formopfattelse, der gør dem til kvalificerede brugere af elektronisk skrift. Målet er, at eleverne udvikler en letlæst og flydende håndskrift.

Det er vigtigt at arbejde ud fra deisen om, at det er en selvfølge at skrive i alle fag, da fagsproget udvikles ved at skrive forskelligt i forskellige fag. Herunder at afklare afsender, sag og modtagerforhold i kommunikationen, og gøre sig klart, hvad formålet er med den skriftlige fremstilling.

Skrivning handler dog ikke bare om at lave et produkt, som læreren skal vurdere. Skrivning er en del af elevens egen læreproces; de skriver sig til en forståelse og viden, ligesom de også læser sig til forståelse og viden. I rapporten *Writing to Read* (Graham og Herbert, 2010) fremgår det, at skrivning forbedrer elevens læring i alle fag. Rapporten anbefaler tre ting:

1. Lad eleverne skrive om de tekster, de læser
2. Undervis eleverne i de skrivekompetencer og processer, der tages i anvendelse, når man skriver en tekst
3. Lad eleverne skrive meget

Det er ligeledes vigtigt, at eleverne udstiller deres skriftlige materiale både i klassen og på skolens gange, så de i langt højere grad viser deres skriveglæde og skriftlige produktioner frem. Desuden viser forskningen, at læringskurven er høj, når elever formår at formidle deres viden videre til andre elever.

Det anbefales at inddrage nedenstående formulering af en skrive didaktik i den skriftlige fremstilling i fagene.

- Tydelige skriveordrer: Hvad går opgaven ud på
- Tydelige skriveformål: Hvorfor skal eleverne skrive denne opgave
- Tydelige adfærdsmarkeringer: Hvor meget arbejdslyd og snak kan der være
- Tidsramme: Skriftlighed er en langsom proces, og tankerne skal samles for, at man kan formulere sig/eller skrive tal eller tegne diagrammer. Derfor er det vigtigt, at eleverne får tid til at skrive i skolen
- Stilladsering undervejs: Støtteark, feedback og guidning af eleverne
- Afklare afsender, sag- og modtageforhold i kommunikationen
- Gode skrivemodeller: Lærerne er selv modeller for skriveprocesser og kan vise vejen

Det er desuden vigtigt at skabe en genrebevidsthed hos eleverne, så de kender til forskellene på beskrivende, forklarende tekster og berettende/fortællende teksttyper og argumenterende tekster med vægt på faserne i en procesorienteret skrivning: førskrivning, skrivning og omskrivning.

Allerede fra 3. kl. arbejder man i Fælles Mål med procesorienteret skrivning, hvor eleverne skal øve sig i at gå struktureret til værks, både når de får overblik over deres ideer, og når de arbejder med at revidere deres tekst. Eleverne skal også øve sig i at henvende sig til forskellige modtagere, og de skal øve sig i at give og modtage konstruktiv feedback, som fører skrivningen videre. En vigtig pointe i procesorienteret skrivning er, at man ikke arbejder med skrivning på en lineær facon. Man begynder ikke med indledningen og slutter ikke med afslutningen. Man må gerne begynde der, hvor man er mest inspireret og har mest viden, hvilket også kan støtte de mere skriveblokerede elever i læse- og stavevanskeligheder. Der er intet til hinder for, at man vender tilbage til et afsnit flere gange, særligt når man har fået feedback på det. Det første, man skriver, er altid et udkast, som skal revideres.



Lærerrespons kan ex. orienteres mod følgende niveauer:

- Skriveorienteret respons (hvad er intentionen, projektet og formålet?)
- Læserorienteret respons (er teksten forståelig, begribelig, korrekt?)
- Indholdsrespons og formrespons/korrektur (indhold, grammatik, stavning, tegnsætning etc.)

Modellering:

- Det anbefales, at alle lærere er opmærksomme på at være gode rollemodeller, og at de selv skriver mere i timerne
- Forskellige former for modellering:
 - At være sekretær for eleverne
 - At vise, hvordan læreren ville løse opgaven
 - At påbegynde løsning af en opgave og lade eleverne selv afslutte
 - At skrive på White Board mens eleverne selv skriver
 - At undersøge sammen med eleverne

Udbytte af synlige skriveformål:

- Øget fokus på de faglige mål i forbindelse med skriveopgaverne
- Tydelige mål for skrivningen som eleverne forstår
- Eleverne bliver afklarede om hensigt og intention

Undervisningen i faglig læsning og skrivning bør integreres i fagene, og ikke som særlige læse- og skrivekurser der er adskilt fra fagene, da forskningen viser, at udbyttet af sådanne særskilte kurser er begrænset. Undervisning i faglig læsning og skrivning skal foregå *i* fagene, for at det har en tydelig gavnlige effekt. Gennem skrivning udvikles et fagsprog, hvilket giver øget adgang til faget og dets tænkning under hensyn til kompetence-, færdigheds – vidensmål.

I næste afsnit og på de følgende sider beskrives principperne for en ny kommunal evalueringsplan i Brønderslev Kommune. Test- og evalueringmateriale til læsning og stavning gennemgås og der medfølger en oversigt over hvilke prøver der tages hvornår og af hvem i skoleforløbet fra 0.- 10. klasse.



4. Kommunal evalueringsplan for læsning og stavning

4.1. Principper og formål med en kommunal evalueringsplan

Evaluering er en del af den professionelle lærers arbejde og foregår løbende. Den løbende evaluering af elevens udbytte består af både interne og eksterne evalueringer. Evalueringen skal danne grundlag for vejledning af den enkelte elev, for den videre planlægning og tilrettelæggelse af undervisningen og for underretning af forældre om elevens udbytte af undervisningen.

Lærerens faglige observationer af eleven i det daglige giver generelt et godt indblik i elevens faglige udvikling. Denne skal dog suppleres med test, der kan give klasse- og skoleoverblik samt finde styrker eller vanskeligheder, læreren måske ikke har været opmærksom på. Individuel afdækning med test kan give yderligere indblik i en elevs faglige styrker og udfordringer og dermed give bedre mulighed for at tilrettelægge den rette indsats.

Der er i valget af test- og evalueringsmaterialer lagt vægt på, at progression kan følges og måles med standardiserede prøver. Der kan dog være elever i en klasse, der har brug for sværere eller lettere prøver end den generelle anbefaling til klassetrinnet. Ligeledes kan test og evalueringsmaterialer gentages på ældre klassetrin end de i evalueringsplanen nævnte med henblik på at følge progression i læsning og stavning.

Evalueringsplanen er udarbejdet ud fra den overbevisning, at test og evaluering skal tænkes ind i en større sammenhæng med undervisningen, og anvendes fremadrettet i formuleringen af nye læringsmål for den enkelte, så den bliver et dynamisk værktøj og omsættes i en pædagogisk praksis, der skaber udviklingsmuligheder, læring og kvalitet for den enkelte elev.

Skolen skal mindst en gang pr. skoleår udlevere en elevplan til elevens forældre, der både indeholder en statusdel og en opfølgingsdel, og her kan nogle af test- og evalueringresultaterne fra evalueringsplanen indgå.

Den kommende digitale læringsplatform for kommunens skoler kan ligeledes være med til at understøtte mål for læsning i forhold til elevplanen.

Den kommunale evalueringsplan vedr. læsning og stavning træder i kraft med virkning fra marts 2016. Skolerne kan selv afgøre, hvorvidt de vil supplere evalueringsplanen med andre prøver.

Principper for den nye evalueringsplan

- Elevernes skriftsproglige udvikling skal følges tæt, så alle elever kommer bedst muligt i gang, og skolerne tidligt kan opdage elever i risiko for at få læse- og stavevanskeligheder
- Resultaterne ved Nationale Test i læsning og øvrige test og evalueringsformer skal udnyttes bedre til læreres fremadrettede planlægning af undervisningen, til ledernes sparring med lærere, til kommunale målsætninger og opfølgning på elevens faglige udvikling

Fig. Evalueringsplanens formål på forskellige niveauer

Formålet med evalueringsplanen på **kommuneniveau** er at:

- give overblik over elevers udvikling af læse- og stavekompetencer
- give et kvalificeret grundlag for at formulere indsatser, der skal fremme positiv udvikling af elevers læse- og stavekompetencer
- fremme, at Brønderslev kommune har et fælles sprog om evaluering af læsning og stavning
- fremme muligheden for at sammenligne resultater og drøfte normer for, hvad der kan forventes

Formålet med evalueringsplanen på **skoleniveau** er at:

- tydeliggøre de udfordringer skolen har på området
- lokalisere indsatsområder
- kvalificere den fremadrettede indsats på forskellige trin/klasser

Formålet med evalueringsplanen på **klasseniveau** er at:

- følge klassens udvikling og sikre, at eleverne får de nødvendige kompetencer
- få et overblik over klassens læse- og staveprofil
- kvalificere udarbejdelse af synlige læringsmål
- give bedre grundlag for differentiering/holddeling

Formålet med evalueringsplanen på **elevniveau** er at:

- give overblik over elevens skriftsprogslige udvikling med henblik på at sætte læringsmål
- identificere elever med læse- og stavvanskeligheder, herunder ordblindhed

4.2. Beskrivelse af test og evalueringsmaterialer for læsning og stavning

4.2.1. Sprogvurdering i børnehaveklassen

Skolerne har pligt til som led i undervisningen at foretage en sproglig vurdering af alle børn i starten af børnehaveklassen således, at undervisningen fra starten kan tage udgangspunkt i det enkelte barns sproglige kompetencer og forudsætninger samt princippet om undervisningsdifferentiering.

Sprogvurderingen skal være børnehaveklasseledernes redskab til at vurdere børnenes sprog og på den baggrund tilrettelægge en indsats, der styrker børnenes sproglige udvikling i skolen.

Hertil anvender Brønderslev Kommune Sprogvurderingsmaterialet fra Syddansk Universitet – SDU materialet -, som kan anvendes til både et- og tosprogede børn.

Børnene bliver ved hjælp af en række test vurderet på 4 dimensioner af sproget:

1. **Produktivt talesprog** De talesproglige kompetencer omfatter produktive og receptive færdigheder. Talesproget peger frem mod senere læseforståelse. Det produktive talesprog omfatter bl.a. ordforråd, grammatiske færdigheder, barnets evne til at fortælle historier samt barnets forståelse af en række ord, begreber og komplekse sætninger
2. **Receptivt talesprog** Det receptive talesprog er den anden del af talesproget, som omfatter sprogforståelse
3. **De lydlige kompetencer** peger frem mod senere afkodningsfærdigheder (at kunne identificere bogstaver og skrevne ord) og indbefatter barnets færdigheder i at bearbejde lyde og genkende og benævne bogstavnavnene. Barnets færdigheder i forbindelse med lydlig opmærksomhed og bogstavkendskab kan også medvirke til at identificere børn, der er i risikozonen for ordblindhed.
4. **De kommunikative kompetencer** siger noget om, hvordan barnet bruger sproget i forskellige kommunikative situationer.

4.2.2. Skriftsproglig udvikling 1.-5. klasse

De test, som tidligere er anvendt i forbindelse med Brønderslev Kommunes "Mål og handleplaner for dansk", er fra 0. til 5. klasse ændret til en ny og mere tidsvarende testpakke fra forlaget Hogrefe Psykologisk Forlag. Prøvesystemet hedder "**Skriftsproglig udvikling**", og nogle af skolerne i kommunen er allerede bekendt med dele af prøvesystemet.

Traditionelt har læseprøverne i indskoling haft fokus på læsning af enkeltord (OS-prøverne), mens fokus på mellemtrinnet skifter til tekstlæsning og læseforståelse (SL prøverne).

Det nye system omfatter 3 forskellige slags læseprøver: Ord læseprøver, sætningslæseprøver og tekstlæseprøver, som dækker 0. til 5. skoleår, og her får de gode læsere mulighed for at vise, hvad de kan, fordi de ikke løber tør for opgaver. Der er ikke tidsgrænse på tekstlæseopgaverne, men tiden noteres og tæller med i opgørelsen.

Referencenormerne giver mulighed for at se et typisk gennemsnit hhv. efterår (sept.-okt.) og forår (februar-marts). Indtastning af resultaterne foretages via forlagets skoleportal. Denne adgang er inkluderet i prisen, når prøverne købes til skolen. Der kan udtrækkes elevrapporter og klasserapporter. Ligeledes kan der udtrækkes skole- og kommunerapporter.

Prøverne er udformet således, at læreren både får en norm og information om, hvad eleverne har af både færdigheder og udfordringer.

De medfølgende lærervejledninger har hver et godt kapitel med resultatfortolkning, og giver desuden forslag til læringsmål indenfor de forskellige kategorier, som børnene placerer sig i samt praksisnære forslag og ideer til det fortsatte arbejde med klassen og den enkelte elev.

Skriftsproglig udvikling findes også i en elektronisk udgave og tildeles gennem Hogrefe Psykologisk Forlags skoleportal på <https://skole.hogrefe.dk>. De efterfølgende rapporter er opdaterede ift. fælles mål og de nye normer, og der er tilføjet individuelle læringsmål. Eleverne skal logge ind med deres unilogin, og prøverne kan både tages på computer og på iPad.

4.2.3. Nationale test i læsning

De obligatoriske Nationale Test i læsning på 2., 4., 6. og 8. klassetrin er it baserede og adaptive, hvilket betyder, at de tilpasser sig elevens niveau og resultatopførelsen foregår elektronisk. Når klassen har gennemført testen, får læreren en rapport om klassens resultat, en rapport om den enkelte elevs resultat samt et informationsbrev til forældre med oplysninger om deres barns resultat. Der gives tilbagemeldinger i forhold til testens tre profilområder, der er centrale områder i faget dansk:

1. Sprogforståelse
2. Afkodning
3. Tekstforståelse

Resultaterne af de nationale test skal anvendes til læreres fremadrettede planlægning af undervisningen, til lederes sparring med lærere, til kommunale målsætninger og opfølgning på elevers faglige udvikling. Testen hverken kan eller skal teste alt. Det er kun færdigheder, der er egnede til en it baseret test, der testes. Selvstændig formulering i skrift og tale kan for eksempel ikke evalueres med nationale test. **Testresultaterne kan dermed ikke stå alene, men skal læses og forstås i sammenhæng med resultater fra andre evalueringsformer og lærerens viden om hver enkelt elev.**

Elever der anvender læse- og skriveteknologi i dagligdagen grundet deres specifikke vanskeligheder, skal ifølge BEK nr. 1000 af 26. oktober 2009 om anvendelse af test i Folkeskolen mv., have mulighed for at anvende disse ved afvikling af testen. For nogle ganske få elever kan det være hensigtsmæssigt med fritagelse fra testen. Elevernes udbytte af undervisningen skal i så fald evalueres på anden vis.

I forlængelse af folkeskolereformen er tilbagemeldingerne på de nationale test i dansk, læsning omlagt. Indtil 2013 er testresultaterne alene blevet opgjort i forhold til andre elevers testresultater (normbaserede: elever placeres over eller under gennemsnittet). Fra og med den obligatoriske testrunde i 2014 bliver testresultater også beskrevet i forhold til faglige kriterier. De nye tilbagemeldinger bidrager derfor med en viden om, i hvilken grad eleven har nået det faglige niveau på de forskellige klassetrin samtidig med, at testresultaterne kan bruges til at kvalificere evalueringen af elevernes udbytte af undervisningen i dansk/læsning.

Hvis eleven placerer sig i "mangelfuld præstation" eller i "ikke tilstrækkelig præstation", skal eleven efterfølgende afdækkes individuelt. Dette for at afklare hvor eleven befinder sig i sin læse- og stave-udvikling, således læreren ikke kun har kendskab til, hvad eleven ikke kan.

4.2.4. ST – Staveprøver

Er et diagnostisk materiale til beskrivelse af såvel klassens som den enkelte elevs stærke og svage sider, når det gælder stavning. Hermed bibringes læreren et overblik over, hvilke undervisningsområder der eventuelt kræver særlig indsats.

ST-prøverne indeholder opgaver i de forskellige stavediscipliner – diktat, orddeling, store bogstaver, sammensatte ord osv. Prøverne findes i en udgave til hvert klassetrin mellem 2. og 9. klasse. De er konstrueret med henblik på at analysere de typer fejl, eleverne begår. Der skelnes mellem forskellige fejltyper, som svarer til undervisningsområder, læreren er bekendt med. Prøven tager for hver fejltipe stilling til, om klassens/elevens standpunkt ved denne fejltipe er alderssvarende, eller i hvilken grad standpunktet er bedre eller dårligere i forhold til andre klasser.

ST-prøverne kan scores i et tilkøbt registreringsprogram, hvis man ikke ønsker at score dem manuelt.

4.2.5. TL - Tekstlæseprøver

Hver TL prøve indeholder flere opgavesæt, som tilsammen skal udgøre grundlaget for en helhedsmæssig vurdering af elevens læsning. TL prøverne vurderer elevens læsesikkerhed ud fra parametrene hastighed og rigtighedsprocent, og at eleven kan tilpasse sin læsning til forskellige genrer. I alle TL prøver indgår et spørgeskema om elevens læsevaner og vurdering af egen læsning. TL prøverne lægger op til evaluering, som skal danne grundlag for vejledning af den enkelte elev og for undervisningens videre planlægning. Tilbagemeldingen om prøveresultatet skal give eleven indsigt som udgangspunkt for medvirken til fastsættelse af nye læsemål, så eleven påtager sig et medansvar for sin egen læseudvikling.

TL prøverne anvendes på 7. 9. og 10. kl. trin i evalueringsplanen, for at bibeholde opmærksomheden på en undervisning i læsning, der ikke udelukkende drejer sig om læsehastighed og læserigtighed, men som også har som mål, at eleverne kan beherske forskellige læseteknikker, og kan afpasse læsemåde efter formål, genre og medie samt vurdere eget udbytte af det læste (en metakognitiv proces).

4.3 Kommunal evalueringsplan for læsning og stavning – gældende fra marts 2016

Kommunal evalueringsplan 0.-2. klasse

Klasse		Afprøvning senest:	Hvem forestår testningen:
0.kl.	Sprog vurdering efterår: SDU materialet og FKO (Gruppetest og efterfølgende individuel test af de elever som placerer sig i fokuseret og særlig indsats) Bogstavprøve 1 fra "Skriftsproglig udvikling" (Bogstavprøve 2 kan evt. inddrages til dygtige elever)	Uge 41	Børnehaveklasseleder og/eller læsevejleder/læsekyndig person.
		Marts	Børnehaveklasseleder Resultater af hhv. Sprogvurdering og Bogstavprøve 1 (2) evalueres med skoleledelse og læsevejleder/læsekyndig person på en evt. klassekonference.
1.kl.	Bogstavprøve 2 fra "Skriftsproglig udvikling" Ordlæseprøve 1 fra "Skriftsproglig udvikling" (ordlæseprøve 2 kan evt. inddrages til dygtige elever) Testen afdækker ordlæsefærdighed af korte lydrette ord Staveprøve 1 fra "Skriftsproglig udvikling" Testen afdækker stavning af korte lydrette ord. Skolens læsevejleder indberetter resultater fra henholdsvis Bogstavprøve 2, Ordlæseprøve 1 (og evt. 2) og Staveprøve 1 til kommunens læsekonsulent.	Efterår	Dansklærer
		Marts	Dansklærer
		Marts	Resultater af hhv. Ordlæseprøve 1 (2) og Staveprøve 1 evalueres med skoleledelse og læsevejleder/læsekyndig person på en evt. klassekonference
2.kl.	Nationale test i læsning: Både frivillige i nov.- dec. og obligatoriske i februar-april DVO – klassescreening (nonordsdiktat). Elever med læse- og stavevanskeligheder, der placerer sig i risiko for ordblind- vanskeligheder ved DVO screening af nonordsstavning skal af læsevejleder testes individuelt med: <ul style="list-style-type: none"> • DVO individuel (læsning af nonord og rigtige ord samt fonologisk subtraktion) -og evt.: <ul style="list-style-type: none"> • IL basis -sprog og bogstav eller • IL basis -tekst og ord (niveau 1 eller 2) Staveprøve ST2	November og april	Dansklærer
		Maj	Dansklærer
			Resultater af hhv. NT i læsning, ST2 og DVO nonordsscreening evalueres med skoleledelse og læsevejleder/læsekyndig person på en evt. klassekonference, og evt. yderligere individuel testning foretages af læsevejleder/læsekyndig person.
		Marts	Dansklærer

Kommunal evalueringsplan 3.-6. klasse

Klasse		Afprøvning senest:	Hvem forestår testningen:
3.kl.	2. Frivillige Nationale Test i læsning 2. kl., for at evaluere progression i læsning.	Efterår	Dansklærer
	Sætningslæseprøve 2 fra "Skriftsproglig udvikling"	Marts	Dansklærer
	Skolens læsevejleder indberetter resultater fra Sætningslæseprøve 2 til kommunens læsekonsulent.		
	Staveprøve ST3 Elev er med læsevanskeligheder afdækkes individuelt med disse prøver af læsevejleder: <ul style="list-style-type: none"> • DVO individuel (starten af 3. kl. og slutningen af 3. kl.) • Evt. IL tekst og ord • Evt. IL-Mellem • Evt. Testbatteriet • Undervisningsministeriets nationale ordblindedtest, hvis der er begrundet mistanke om ordblindhed (fra slutningen af 3. kl. – dvs. maj måned). 	Marts	Dansklærer Resultater af hhv. NT i læsning, Sætningslæseprøve 2 og Staveprøve ST3 evalueres med skoleledelse og læsevejleder/læsekyndig person på en evt. klassekonference, og evt. yderligere individuel testning foretages af læsevejleder/læsekyndig person.
4.kl.	Nationale test i læsning Både frivillige nov.- dec. og obligatoriske feb.- april	November og april	Dansklærer
	Staveprøve ST4	April	Dansklærer Resultater af NT i læsning og ST4 evalueres med skoleledelse og læsevejleder/læsekyndig person på en evt. klassekonference
5. kl.	2. Frivillige Nationale Test i læsning 4. kl., for at evaluere progression i læsning.	Efterår	Dansklærer
	Tekstlæseprøve 8 fra "Skriftsproglig udvikling"	Januar	Dansklærer
	Staveprøve ST5	Marts	Dansklærer
	Skolens læsevejleder indberetter resultater fra Tekstlæseprøve 8 til kommunens læsekonsulent.		Resultater af hhv. Nationale test, Tekstlæseprøve 8 og Staveprøve ST5 evalueres med skoleledelse og læsevejleder/læsekyndig person på en evt. klassekonference
6.kl.	Nationale test i læsning Både frivillige nov.- dec. og obligatoriske feb.- april	Nov. og april	Dansklærer
	Staveprøve ST6	April	Dansklærer Resultater af hhv. NT i læsning og Staveprøve ST6 evalueres med skoleledelse og læsevejleder/læsekyndig person på en evt. klassekonference.

Kommunal evalueringsplan 7.-10. klasse

Klasse		Afprøvning senest:	Hvem forestår testningen:
7.kl.	2. Frivillige Nationale Test i læsning 6. kl., for at evaluere progression i læsning.	Efterår	Dansklærer
	Tekstlæseprøve TL 2	Oktober	Dansklærer
	Staveprøve ST7	April	Dansklærer
			Resultater af hhv. Nationale test, TL2 og ST7 evalueres med skoleledelse og læsevejleder/læsekyndig person på en evt. klassekonference.
8.kl.	Nationale Test i læsning Både frivillige nov.- dec. og obligatoriske feb.- april	November og april	Dansklærer
	Evt. Tekstlæseprøve TL 3 til udvalgte elever (dansklærer)		
	Læseprøver til FP9 (Folkeskolens 9. klasse prøver)	Efter behov	Dansklærer
	Staveprøve ST8	April	Dansklærer
			Resultater af hhv. NT i læsning, læseprøver FP9 og ST8 evalueres med skoleledelse og læsevejleder/læsekyndig person på en evt. klassekonference
9. kl.	2. Frivillige Nationale test i læsning 8.kl., for at evaluere progression i læsning.	Efterår	Dansklærer
	Tekstlæseprøve TL4	Oktober	Dansklærer
	Læseprøver til FP9 (Folkeskolens 9. klasse prøver)	Efter behov	Dansklærer
	Staveprøve ST9	Oktober	Dansklærer
			Resultater af hhv. Nationale Test, TL4 og ST9 evalueres med skoleledelse og læsevejleder/læsekyndig person på en evt. klassekonference
10.kl.	Tekstlæseprøve TL5	Oktober	Dansklærer
	Staveprøve ST9	Oktober	Dansklærer
			Resultater af TL5 og ST9 evalueres evt. med læsevejleder/læsekyndig person



5. Elever i læse- og stavevanskeligheder

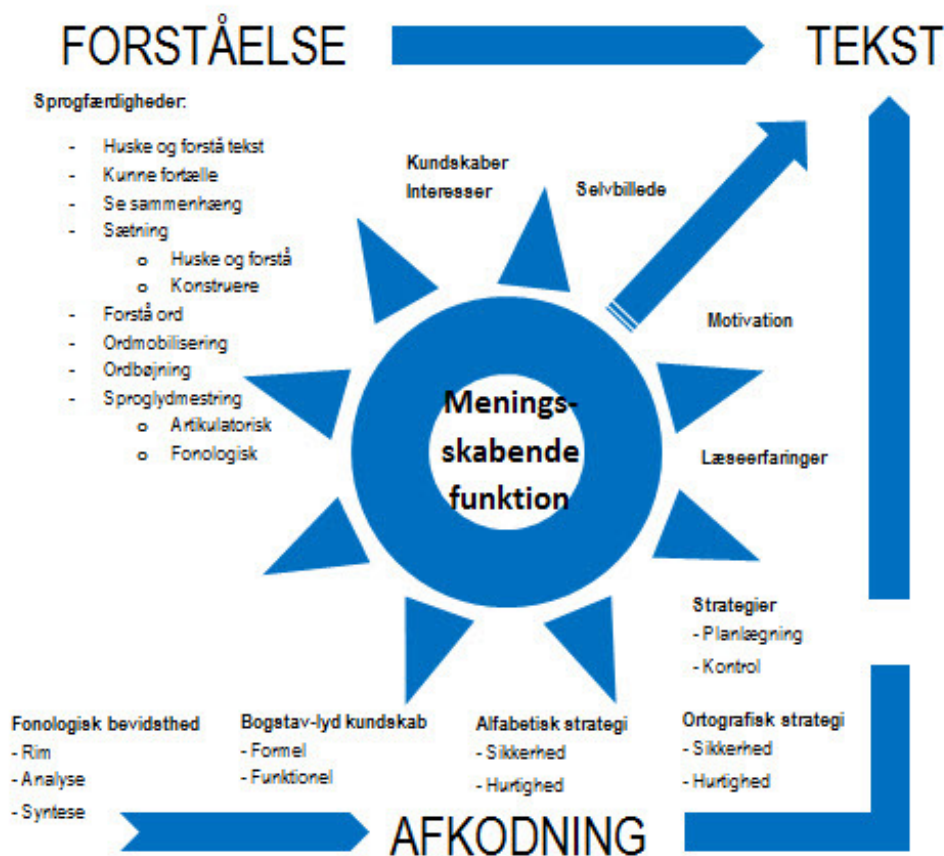
5.1. Procedure i forbindelse med undersøgelse af læsevanskeligheder – herunder ordblindhed

Brønderslev Kommune har udarbejdet en procedure for at sikre, at der gives en hensigtsmæssig og ensartet praksis, når en elev skal undersøges for læsevanskeligheder – herunder ordblindhed. Proceduren kan på den måde være med til at kvalitetssikre praksis. Proceduren er selvfølgelig løbende under udvikling i takt med, at nye erfaringer og tiltag viser et behov for at gøre tingene anderledes.

5.2. Hvad er læsning?

Læsning er en aktiv meningsøgende proces, som omfatter en række forskellige komponenter, der alle indvirker på hinanden i et komplekst samspil. De forskellige komponenter fremgår af den viste læsemodel, som er fra bogen ”Principper for god læseundervisning” af Jørgen Frost. Dansk Psykologisk Forlag.

Fig. Frosts Interaktive læsemodel



Øverst i modellen er angivet de baggrundsfaktorer, som har betydning for alle kognitive funktioner, og ikke bare for læsningen. I midten af modellen står solen for det læseudbytte, der kommer ud af den samlede proces. De to pile langs yderkanten repræsenterer de sprogprocesser, som er de grundlæggende færdigheder i læsning, nemlig afkodning og forståelse. Hertil er også vist andre forhold, som spiller ind på læseprocessen. Disse findes rundt om solen. Der er altså mange processer i gang samtidig under læsningen, og derfor mange steder, der kan opstå vanskeligheder.

5.3. Hvad er ordblindhed?

Når læsevanskelighederne er afgrænset til et specifikt område i afkodningen i forhold til skriftens lydprincip, kalder man det ordblindhed eller dysleksi. Der er både en dansk og en international definition på ordblindhed/dysleksi. I Brønderslev Kommune arbejdes der ud fra dem begge.

<p>”Dysleksi er en specifik indlæringsvanskelighed som er af neurobiologisk oprindelse. Den er kendetegnet ved vanskeligheder med præcis og /eller flydende ordgenkendelse og ved stave- og afkodningsvanskeligheder. Disse vanskeligheder stammer fra et deficit i den fonologiske komponent i sproget. Vanskelighederne er ofte uventede i forhold til andre kognitive færdigheder og tilstedeværelsen af effektiv undervisning. Sekundære konsekvenser kan være problemer med læseforståelse og nedsat læseerfaring, som kan hindre vækst i ordforråd og baggrundsviden.”</p> <p>IDA, Den internationale dysleksiorganisation, 2003</p>	<p>”Ordblindhed eller dysleksi er vanskeligheder med at lære at læse og skrive. Vanskelighederne skyldes langsom og upræcis omsætning af bogstaver og bogstavfølger til sproglyde. Ofte – men ikke altid – finder man andre i familien med læsevanskeligheder, f.eks. en forælder, en bror eller en bedsteforælder, som på trods af god begavelse har haft vanskeligt ved at lære at læse og skrive”</p> <p>ViHS,2015</p>
--	---

Carsten Elbro, læseforsker og professor ved Københavns Universitet afgrænser ordblindhed på følgende måde:

<p>”Man taler om ordblindhed i tilfælde, hvor der ikke er indlysende årsager til vanskelighederne, som f.eks. stærk syns- eller hørenedsættelse, svære sprogsvækkelser, åbenlyse tegn på hjerneskade eller omfattende, generelle indlæringsvanskeligheder. Der er ingen naturgiven grænse mellem lette læsevanskeligheder og de svære læse- og stavevanskeligheder, der kaldes ordblindhed. Men det bør selvfølgelig ikke udelukke, at man taler om ordblindhed i de svære tilfælde.”</p> <p>Elbro, C. Center for Læseforskning</p>

Ovenstående definitioner er alle et udtryk for kerneproblematikken ved ordblindhed, som er vanskeligheder ved at lære sig at udnytte skriftens lydprincip og derved udvikle sikker og flydende ordafkodning og stavefærdighed.

5.4. Hvem kan identificere ordblindhed og andre læsevanskeligheder i Brønderslev Kommune?

Det kræver en helhedsvurdering af eleven at kunne stille diagnosen ordblindhed. Viden om læsning, læsetestning og læsevanskeligheder er vigtige kompetencer for at kunne afgøre om det er andre vanskeligheder, der forklarer læsevanskelighederne.

I Brønderslev kommune kan en læsevejleder eller anden fagperson med tilsvarende kompetencer tage den elektroniske nationale ordblindetest fra Undervisningsministeriet, og godkende gyldigheden af resultatet. Derudover kan kommunens læsekonsulent, der har særlig indsigt i læsning og læsevanskeligheder stille diagnosen ordblindhed. Hvis der er mistan-

ke om andre vanskeligheder med skriftsproget, og eleven ikke er ordblind, bør en nærmere undersøgelse som minimum afdække elevens tekstforståelse, læsehastighed af sammenhængende tekst og ordkendskab med test der retter sig mod alderstrinnet (se f.eks. den kommunale evalueringsplan for de enkelte klassetrin).



5.5. Hvordan identificeres de børn/elever, der er i risiko for læsevanskeligheder - herunder ordblindhed?

Da ordblindhed defineres som "vanskeligheder med at lære at læse og skrive" må der nødvendigvis have fundet en undervisning sted, før man kan tale om ordblindhed. I Danmark forventes det generelt, at elever kan læse selvstændigt i slutningen af 2. klasse. Det giver derfor først mening at stille diagnosen i slutningen af 3. klasse - efter der har været arbejdet målrettet med elevens vanskeligheder.

Da der er en række tidlige risikotegn, som har vist sig at have sammenhæng med senere læsevanskeligheder, er det dog vigtigt, at man ikke venter med at gøre noget indtil 3. klasse. Læseforskningen peger på, at man bør sætte ind med en målrettet indsats til børn i risiko for ordblindhed så tidligt som muligt, da sådan en indsats kan begrænse antallet af børn i risiko for at udvikle ordblindhed.

Skolerne og skoleafdelingen i Brønderslev Kommune vil bestræbe sig på at kende de børn, der er i risiko for læsevanskeligheder – herunder ordblindhed, inden skolestart eller hurtigt derefter, således at fagpersoner kan være ekstra opmærksomme og sætte stimulerende læring i gang. Der er derfor fokus på børnenes sproglige udvikling, og nedenstående procedure følges.

Fig. Procedurer for børns sproglige udvikling

DAGINSTITUTION		
Trin	Hvad	Hvem forestår testningen
1	Sprogsvurdering af 3 årige børn med et formodet behov for sprogstimulering.	Pædagog i daginstitution i samarbejde med forældre, hvor sidstnævnte udfylder særskilt spørgeskema
2	Sprogstimulerende indsats iværksættes for de børn, hvor sprogsvurderingen viser, at barnet har behov for det (fokuseret og særlig indsats).	Pædagog i daginstitution i samarbejde med forældre.
3	Når børnene er 5 år, kan de sprogsvurderes igen på samme vis, med henblik på at følge deres sprogudvikling, og behov for eventuel fortsat sprogstimulering.	Pædagog i daginstitution i samarbejde med forældre, hvor sidstnævnte udfylder særskilt spørgeskema

SKOLE		
Klasse	Hvad	Hvem forestår testningen
0.	Sprog vurdering på alle elever i starten af 0. klasse med henblik på at iværksætte en sprogstimulerende indsats for de elever, der har behov.	Børnehaveklasselærer evt. i samarbejde med læsevejleder eller anden fagperson med særlig indsigt i læsning og læsevanskeligheder. (Forældre udfylder særskilt spørgeskema)
1.kl.	Ordlæseprøve 1 fra Skriftsproglig udvikling for alle elever i foråret v. dansk lærer iflg. kommunal evalueringsplan. Elever, der placerer sig i kategorien "Erkendelse" eller derunder, afdekkes yderligere med henblik på at iværksætte en målrettet indsats. Evt. med IL basis - sprog og bogstav eller IL basis – Tekst og ord (niveau 1 eller 2).	Læsevejleder eller anden fagperson med særlig indsigt i læsning og læsevanskeligheder foretager yderligere individuel testning.
2.kl.	Obligatorisk Nationale test i læsning for alle elever i 2. klasse v. dansk lærer iflg. kommunal evalueringsplan. Elever, der placerer sig i kategorien "mangelfuld præstation" eller i "ikke tilstrækkelig præstation", og elever der placerer sig i risiko gruppen for ordblindhed i DVO testen: Screening med nonordsdiktat , skal afdækkes individuelt med DVO-testens øvrige delprøver : Højt læsning af nonord og rigtige ord samt fonologisk subtraktion evt. suppleret med andet materiale ex. IL basis sprog og bogstav eller IL basis- Tekst og ord (niveau 1 eller 2).	Læsevejleder eller anden fagperson med særlig indsigt i læsning og læsevanskeligheder foretager yderligere individuel testning.
1.-3.kl.	For elever i læsevanskeligheder eller i risiko for ordblindhed iværksættes en intensiv målrettet indsats med fokus på systematisk undervisning i udnyttelse af skriftens basale lydprincip i læsning og skrivning. Der laves en individuel, tidsbegrænset og evaluerbar handleplan.	Hvem forestår undervisningen: Dansk lærer, læsevejleder eller anden fagperson med særlig indsigt i læsning og læsevanskeligheder. Det anbefales at samarbejde om undervisningens indhold og formål.
3.kl.	Effekten af den aftalte handleplan vurderes. Hvis eleven stadig har vanskeligheder iværksættes en ny målrettet, tidsbegrænset indsats med evaluerbar handleplan.	Hvem forestår undervisningen: Dansk lærer, læsevejleder eller anden fagperson med særlig indsigt i læsning og læsevanskeligheder. Det anbefales at samarbejde om undervisningens indhold og formål.

5.5.1. Hvordan finder vi de elever, der skal testes for ordblindhed?

Selv med en ihærdig og målrettet indsats i indskolingen, vil der stadig være enkelte elever, der har en langsom og upræcis omsætning af bogstaver og bogstavfølger til sproglyde, som kan diagnosticeres som ordblinde.

Læsevejledere eller andre fagpersoner med særlig indsigt i læsning og læsevanskeligheder i Brønderslev kommune bestræber sig på at identificere disse elever så tidligt som muligt, og inden de forlader grundskolen. Ved de elever, hvor der er en velbegrunnet mistanke om ordblindhed, testes eleven derfor med undervisningsministeriets nationale ordblindetest. Dette kan tidligst ske i slutningen af 3. klasse (fra maj måned) og resultatet kan kun godkendes, hvis testningen er forløbet som beskrevet i testvejledningen. Dette betyder samtidig, at den nationale ordblindetest aldrig er det første, man tager i anvendelse, før man har:

- kendskab til de særligt tilrettelagte forløb, der har været iværksat for at afhjælpe vanskelighederne og med hvilken effekt. Det kan f.eks. være oplysninger fra elevplanen eller de individuelle handleplaner, der har været lavet igennem skoleforløbet
- kendskab til de skriftsprogliche kompetencer eleven allerede er i besiddelse af

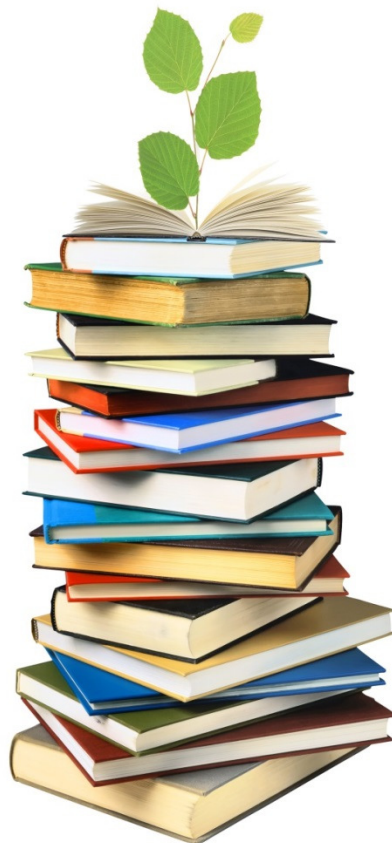
- kendskab til elevens læse- og staveudvikling gennem de test, der har været anvendt, både klasseset og individuelle test. Testene skal kunne vise, hvor eleven befinder sig i sin nuværende læse- og staveudvikling og ikke blot vise, hvad eleven ikke kan
- kendskab til relevante oplysninger fra forældre som f.eks. den sproglige udvikling fra førskolealderen og eventuel ordblindhed i familien, da ordblindhed har en stærk arvelig faktor

Det er altså først, når der er gjort et solidt forarbejde, at den nationale ordblindetest tages i anvendelse, således, at ordblindetesten vurderes ud fra et kvalificeret grundlag.

Læs evt. mere på www.ordblindetest.nu/vejleder.

Nogle elever kan dog være gode til at kompensere for deres læsevanskeligheder. Det er derfor vigtigt at være opmærksom på ordblindhed i hele elevens skoleforløb, og lade en evt. tvivl komme eleven til gode ved at tage den nationale ordblindetest. Ordblindetesten tages individuelt, og er dermed ikke en klassescreening.

Udover ordblindetesten er det vigtigt at undersøge, hvor udfordret testdeltageren er ved tekstillæsning (læsning af sammenhængende tekst). Derfor bør ordblindetesten suppleres med en tekstillæseprøve, der i sværhedsgrad afspejler de læsekrav testdeltageren møder i sin hverdag (se den Kommunale evalueringsplan p. 22-24).



5.5.2. Handlemodel i forbindelse med undersøgelse af elever i læsevanskeligheder 3.-10. klasse
– herunder ordblindhed

SKOLE Klasse	Hvad	Hvem forestår yderligere individuel testning
3.kl.	<p>2. frivillige Nationale Test i læsning 2. kl., Sætningslæseprøve 2 og Staveprøve ST3 v. dansklærer ifølge kommunal evalueringsplan. Elever med læsevanskeligheder følges med disse prøver.</p> <ul style="list-style-type: none"> DVO individuel (starten af 3. kl. og slutningen af 3. kl.) Evt. IL lekt og ord Evt. IL-Mellem Evt. Testbatteriet <p>Den nationale ordblindetest i slutningen af 3. kl. (maj) for de elever, som har vist tidlige risikotegn, og har modtaget særligt tilrettelagt forløb i indskolingsforløbet.</p>	Læsevejleder eller anden fagperson med særlig indsigt i læsning og læsevanskeligheder.
4.kl.	<p>Staveprøve ST4 og Obligatorisk Nationale Test i læsning v. dansklærer ifølge kommunal evalueringsplan. Elever, der placerer sig i kategorien "mangelfuld præstation" eller "ikke tilstrækkelig præstation", skal afdækkes individuelt med andet materiale, hvoraf en del af dette materiale skal bestå af nonordstavnning og nonordlæsning passende for aldersgruppen ex. Elbros ordlister, Testbatteriet eller IL mellem.</p> <p>Ved begrundet mistanke om ordblindhed anvendes den nationale ordblindetest.</p>	Læsevejleder eller anden fagperson med særlig indsigt i læsning og læsevanskeligheder.
5.kl.	<p>2. frivillige Nationale Test i læsning 4. kl., Tekstlæseprøve 8 og ST5 staveprøve v. dansklærer ifølge kommunal evalueringsplan. Elever, der viser vanskeligheder med afkodning og stavning af nonord afdækkes individuelt med nonordlæsning passende for aldersgruppen. Ex. Elbros ordlister, Testbatteriet eller IL mellem.</p> <p>Ved begrundet mistanke om ordblindhed anvendes den nationale ordblindetest.</p>	Læsevejleder eller anden fagperson med særlig indsigt i læsning og læsevanskeligheder.
6.kl.	<p>ST6 og Obligatorisk Nationale Test i læsning v. dansklærer ifølge kommunal evalueringsplan. Elever, der placerer sig i kategorien "mangelfuld præstation" eller "ikke tilstrækkelig præstation", skal afdækkes individuelt med andet materiale, hvoraf en del af dette materiale skal bestå af nonordstavnning og nonordlæsning passende for aldersgruppen. Ex. Elbros ordlister, Testbatteriet eller IL mellem.</p> <p>Ved begrundet mistanke om ordblindhed anvendes den nationale ordblindetest.</p>	Læsevejleder eller anden fagperson med særlig indsigt i læsning og læsevanskeligheder.
7.kl.	<p>2. frivillige Nationale Test i læsning 6.kl., ST7 staveprøve og TL2 læseprøve v. dansklærer ifølge kommunal evalueringsplan. Elever, der viser vanskeligheder (C3 og derunder i ST7 staveprøve og G4 og derunder i TL2 læseprøve) afdækkes individuelt med andet materiale, hvoraf en del af dette materiale skal bestå af nonordstavnning og nonordlæsning passende for aldersgruppen. Ex. Elbros ordlister eller IL unge. Evt. Diavok prøverne: "Find det, der lyder som et ord", og "find det, der er stavet rigtigt".</p> <p>Ved begrundet mistanke om ordblindhed anvendes den nationale ordblindetest.</p>	Læsevejleder eller anden fagperson med særlig indsigt i læsning og læsevanskeligheder.
8.kl.	<p>ST8 og Obligatorisk Nationale Test i læsning v. dansklærer ifølge kommunal evalueringsplan. Elever, der placerer sig i kategorien "mangelfuld præstation" eller "ikke tilstrækkelig præstation", skal afdækkes individuelt med andet materiale, hvoraf en del af dette materiale skal bestå af nonordstavnning og nonordlæsning passende for aldersgruppen. Ex. Elbros ordlister eller IL unge. Evt. Diavok prøverne: "Find det, der lyder som et ord", og "find det, der er stavet rigtigt".</p> <p>Ved begrundet mistanke om ordblindhed anvendes den nationale ordblindetest.</p>	Læsevejleder eller anden fagperson med særlig indsigt i læsning og læsevanskeligheder.
9.kl.	<p>2. frivillige Nationale Test for læsning 8. kl., Tekstlæseprøve TL4 og Staveprøve ST9 v. dansklærer ifølge kommunal evalueringsplan. Elever der placerer sig i kategori: G4 og derunder i TL 4 og elever, der viser vanskeligheder (C3 og derunder i ST9) skal afdækkes individuelt med andet materiale, hvoraf en del af dette materiale skal bestå af nonordstavnning og nonordlæsning passende for aldersgruppen. Ex. Elbros ordlister eller IL unge. Evt. Diavok prøverne: "Find det, der lyder som et ord", og "find det, der er stavet rigtigt".</p> <p>Ved begrundet mistanke om ordblindhed anvendes den nationale ordblindetest.</p>	Læsevejleder eller anden fagperson med særlig indsigt i læsning og læsevanskeligheder.
10.kl.	<p>Tekstlæseprøve TL5 og Staveprøve ST9 v. dansklærer ifølge kommunal evalueringsplan. Elever der placerer sig i kategori: G4 og derunder i TL5 og elever, der viser vanskeligheder (C3 og derunder i ST9) skal afdækkes individuelt med andet materiale, hvoraf en del af dette materiale skal bestå af nonordstavnning og nonordlæsning passende for aldersgruppen. Ex. Elbros ordlister eller IL unge. Evt. Diavok prøverne: "Find det, der lyder som et ord", og "find det, der er stavet rigtigt".</p> <p>Ved begrundet mistanke om ordblindhed anvendes den nationale ordblindetest.</p>	Læsevejleder eller anden fagperson med særlig indsigt i læsning og læsevanskeligheder.

5.5.3. Faglig rådgivning og vejledning vedrørende læsning

I Brønderslev kommune er læsevejledere og andre læsekyndige naturlige ressourcepersoner, som involveres, alt efter skolens behov. Dette gælder bl.a. i forbindelse med råd og vejledning i forhold til implementering af den beskrevne procedure, rådgivning og vejledning i forhold til læse- og stavevanskeligheder – herunder ordblindhed samt it kvalificerende hjælpemidler. Herudover, er kommunens læsekonsulent ligeledes en naturlig ressourceperson, der i særlige tilfælde yder rådgivning og vejledning til lærere, forældre og elever.

Ovenstående læserelaterede fagområder kan drøftes på både teamniveau, skole- og ledelsesniveau, på møder med forældre og elever, på klassekonferencer og på kommunens læsenetværksmøder for læsevejledere/læsekyndige og læsekonsulent.

5.6. Hvilke tiltag kan sættes i værk?

Forskningsbaseret viden om ordblindhed viser, at opdages vanskelighederne i tide, og sættes der ind med kvalificeret undervisning, så kan mange elever i ordblindvanskeligheder lære at læse funktionelt. Det er derfor ikke umuligt for elever med ordblindhed at lære at læse og stave, men det er sværere for dem end for andre mennesker.

Det anbefales derfor, at skolerne har en parat handleplan, hvor det tydeligt fremgår:

- hvem, der tester for ordblindhed på skolen
- hvilken indsats, der iværksættes, når en elev er ordblind
- hvem, der har ansvar for at iværksætte indsatsen



Det er altså skolens ansvar at støtte og fremme elevens læse- og staveudvikling, så de hæmmende konsekvenser af ordblindheden mindskes.

Elever med ordblindhed har brug for både undervisning i skriftens principper og kompenserende foranstaltninger. Indsatsen vil derfor oftest være læse- og skriveteknologi samt målrettet undervisning tilrettelagt ud fra den enkelte elevs behov. Ved ældre elever med svær ordblindhed bør man overveje, om den megen tid og energi, der bruges på arbejdet med at tilegne sig læsning og stavning, går ud over andre kvalificerende aktiviteter og derudfra finde en balance, som den ordblinde elev kan leve med, idet elever med ordblindhed i langt højere grad end deres klassekammerater skal træne for at

automatisere bogstav/lydforbindelserne.

Det har stor betydning, at der afsættes den nødvendige tid til, at elever i læse- og stavevanskeligheder og den ordblinde elev får et indgående kendskab til de teknologiske hjælpemidlers funktionalitet, så eleven kan anvende ex. ordforlags- og oplæsningsprogrammer i den daglige undervisning med udbytte.

Herudover er det sådan, at når en elev bliver testet ordblind, så er eleven ikke nødvendigvis klogere på sin situation. **Eleven har brug for støtte til både at erkende ordblindheden, forstå den og i at begå sig med den.**

5.6.1. Hvad siger lovgivningen?:

I bekendtgørelsen om folkeskolens specialundervisning og anden specialpædagogisk bistand fremgår det, at "**Særlige undervisningsmaterialer og tekniske hjælpemidler** i givne situationer kan være en del af den specialpædagogiske bistand, som skolevæsenet har ansvaret for. Der er her tale om materialer og hjælpemidler, som er nødvendige i forbindelse med undervisningen af eleven. Det er skolens ansvar at sikre, at særlige hjælpemidler, som er en forudsætning for, at eleven får tilstrækkeligt udbytte af undervisningen, stilles vederlagsfrit til rådighed. Dette gælder også hjælpemidler, som er nødvendige for, at eleven kan forberede sin undervisning hjemme. Det er også skolens ansvar at sikre, at eleven i fornødent omfang instrueres i brugen af hjælpemidlet, herunder installation af software til it-hjælpemidler".

Et relevant undervisningstilbud for elever i læse- og stavevanskeligheder kan omfatte undervisningsdifferentiering og holddannelse. Der kan også anvendes tolærerordninger, som kan hjælpe den enkelte elev og klassen som helhed. Hvis elevens behov for støtte ikke alene kan understøttes ved brug af undervisningsdifferentiering og holddannelse, skal eleven tilbydes supplerende undervisning eller anden faglig støtte i henhold til § 3a og § 5,stk.5 i folkeskoleloven.

Det er skolelederen, der evt. i samarbejde med skolens læsevejleder/læsekyndige, klassens lærere og evt. kommunens læsekonsulent, skal beslutte, hvordan støtten til elever i læse- og stavevanskeligheder – herunder ordblindhed skal tilrettelægges. Beslutningen om supplerende undervisning eller anden faglig støtte kan iværksættes uden inddragelse af Pædagogisk Psykologisk Rådgivning (PPR).

Med baggrund i ovenstående lovgivning retter Brønderslev Kommunes strategi for læsning i forhold til elever i skriftsproglige vanskeligheder sig derfor mod den undervisningsindsats, der ligger indenfor rammerne af almenundervisningen, og ikke lov om specialundervisning (behov for støtte i den almindelige undervisning i mindst 9 ugentlige timer).

Et relevant undervisningstilbud kan ex. tilrettelægges som et intensivt læsekursus efter reglerne om holddannelse eller som supplerende undervisning i tiden til den understøttende undervisning eller uden for almindelig skoletid. Undervisningen kan ligeledes omfatte undervisningsdifferentiering, tolærerordninger, faglig fordybelse og faglig støtte samt it kvalificerende hjælpemidler og særlige undervisningsmaterialer, hvor de to sidstnævnte tilbud kan være en del af den specialpædagogiske bistand ifølge lovgivningen.

5.7. Idékatalog

Kommende afsnit om tegn på læsevanskeligheder samt indsats og tiltag, er en præcisering af kommunens procedure for identifikation af elever i læse-stavevanskeligheder- herunder ordblindhed. Afsnittet henvender sig til skolernes lærere, læsevejledere, ressource-/kompetencecentre og ledere, og skal betragtes som et idekatalog med en indsats- og tiltagsdel rettet mod praksis i henholdsvis indskoling, mellemtrinnet og overbygningen.

Der findes ikke kun ét rigtigt svar på den rette indsats og handleplan for den enkelte elev i læse- og stavevanskeligheder, da dette beror på en faglig vurdering i hvert enkelt tilfælde ud fra deisen om, at ét er diagnoser, noget andet er

mennesker, hvilket må resultere i forskelligartede faglige og pædagogiske tilgange alt afhængig af elevens læse- og stavekompetencer samt individuelle behov.

Herudover er hensigten med nedenstående afsnit at formidle viden om læse- og stavevanskeligheder og læseundervisning så:

- Elever i risiko for læse- og stavevanskeligheder findes så tidligt som muligt
- Elever modtager et undervisningstilbud i overensstemmelse med deres undervisningsmæssige behov
- Elever tilbydes relevant læse- skriveteknologi (it støtte)



5.7.1. Inkluderende læseundervisning

Det anbefales at arbejde ud fra et fagligt inklusions ideal. Inkluderende læseundervisning giver elever i læsevanskeligheder muligheder for at deltage i skolens læringsfællesskab, og derfor må undervisningen løbende tilrettelægges, så alle elever oplever sig som anerkendte og aktive deltagere i undervisningen. Eleverne skal opleve, at deres færdigheder til stadighed udfordres og udvikles i overensstemmelse med deres forudsætninger og behov. Ovenstående skal ligeledes ses i sammenhæng med Brønderslev Kommunes Børnesyn, hvor det bl.a. fremgår, at "Det enkelte barn er ligeværdigt, unikt og indeholder masser af ressourcer og udviklingspotentialer".

Anbefaling til strategier i en inkluderende læseundervisning:

- Alle lærere har viden om, og ansvar for elevernes læseudvikling
- Alle lærere har indsigt i læse- og skriveteknologi (oplæsnings- og ordprædiktionsprogrammer)
- Alle lærere har ansvar for, at fagenes tekster og opgaver er digitaliserede og tilgængelige for elever der anvender læse- skriveteknologi
- Der laves løbende intern læseevaluering i almenundervisningen med opfølgning i klassen (Se den kommunale evalueringsplan)
- Skolens læsevejleder deltager i lærersamarbejdet på tværs af klasser/klassetrin i samarbejde med skolens resourcecenter
- Lærere med kompetence til at støtte elever i læsevanskeligheder støtter elever i klassen, på hold eller i den supplerende undervisning, og er nødt til at vide noget om sprogets fonologi, de mest hyppige stavemønstre, sprogets ortografi, morfologi og etymologi
- Tag udgangspunkt i elevernes færdighedsniveau – ikke klassetrin
- Faglærere har et særligt ansvar for at give eleverne det nødvendige faglige ordkendskab og for at lære dem fagets skriftsproglige genre at kende
- Faglærere har et særligt ansvar for at aktivere elevernes baggrundsviden og udpege, hvilke dele af teksten, der er særligt væsentlige

5.7.2. Indskoling - tegn og observation

I alle klasser er der elever i læsevanskeligheder. Derfor er lærernes observationer i undervisningen afgørende for en tidlig indsats. Når lærerne observerer tegn på læsevanskeligheder i den daglige undervisning, der giver anledning til bekymring, bør skolens læsevejleder kontaktes for læsefaglig vejledning.

Fig. Tegn i indskolingen

0. klasse	<ul style="list-style-type: none"> • ordblindhed i familien (ordblindhed har en stærk arvelig faktor) • mangler lyst til at få historier læst højt • vanskeligheder ved at rime • husker ikke rim, remser eller sangtekster • ringe opmærksomhed på forlyd • ingen eller ringe interesse for at lære bogstaver og ord • kender i begyndelsen af 0. klasse færre end 8 bogstaver • vanskeligheder ved at lære bogstaver og evt. tal • vanskeligt ved hurtigt at benævne ord • begrænset ordforråd og begrebsverden • vanskeligheder ved at fortælle en kort historie. Anvender enkeltord i stedet for sætninger • begrænset sprogforståelse, f.eks. svært ved at forstå/ huske en fælles besked
1.-3. klasse	<ul style="list-style-type: none"> • ringe interesse for at læse og skrive • har ikke sikkert bogstavkendskab • mangler afkodningsstrategier • vanskeligheder ved at koble bogstaver og lyde • er ikke opmærksom på den første lyd i ord • vanskeligheder ved hurtigt at genkende småord • skriver små lydrette ord forkert • forsøger at lære teksten udenad • vanskeligheder ved at lære engelsk

5.7.2.1. Indsats i indskolingen

Elever opdager meget tidligt vanskeligheder ved at lære at læse ved at spejle sig i andre børns læsefærdigheder. Derfor har de voksne omkring barnet - forældre, lærere og pædagoger en vigtig rolle for barnets forståelse af sig selv og sin situation samt tro på, at det nok skal lykkes.

I den tidlige indsats er det vigtigt at arbejde med alt, der glæder ved sproget og lysten til at læse og skrive.

Fig. Indsats i indskolingen

0. klasse	<ul style="list-style-type: none"> • intensiv undervisning på hold, f.eks. fleksibel holddannelse, da det er forskelligt, hvor meget og hvor længe eleven har behov • vær direkte, udpegende og systematisk, så eleven ved, hvad han/hun skal lægge mærke til i undervisningen • der skal være en klar progression med plads til mange gentagelser • sæt tydelige og overskuelige mål for undervisningen med løbende evaluering • lav læselogbog • arbejde med alt, der giver glæde ved bøger og højtlesning, legeskrivning og børnestavning samt udforskning af sproget • arbejde med dialogisk læsning • arbejde ud fra elevens sproglige færdigheder med sproglig opmærksomhed på alle niveauer fra hele ord til enkeltlyd • arbejde med bogstavernes navne, lyde og form med anvendelse af det visuelle billede: lyde, føle formen m.m.
-----------	--

	<ul style="list-style-type: none"> • arbejde med distinkthed, dvs. tydelig udtale af ord (robotsprog) • inddrage forældrene i indsatsen for at styrke elevens sproglige og skriftsproglige udvikling
1.–3. klasse	<ul style="list-style-type: none"> • iværksæt tidlig læsehjælp, når eleven ikke kan følge den almindelige undervisning i 1. kl., evt. et læseløft. • sæt tydelige og overskuelige mål sammen med eleven, så eleven ved, hvad der skal arbejdes med, og kan følge med i tegn på udvikling af læsefærdighed • der skal være en klar progression med plads til mange gentagelser • lav læselogbog • undervisning i morfemer (fra rod-morfemer til bøjnings- og afledningsmorfemer) • sammensatte navneord • undervisning i ordkendskab • modeller opbygningen af læsestrategier, så eleven ved, hvad han/hun skal gøre • repetition af de 3 alfabeter med anvendelse af det visuelle billede: lyden, føle formen m.m. • arbejde med skrivning for at støtte elevens opmærksomhed på tilegnelsen af skriftsproget • løbende vejledning fra læsevejleder og arbejde med læseforståelsen, især ordforråd og begrebsverden • systematisk læsetræning i tekster tilpasset elevens niveau, gerne med genlæsning af kendt tekst <ul style="list-style-type: none"> – (ved succesfuld læsning lærer man sig bedst bogstav-lydkombinationerne) • eleven har en læseven, som dagligt læser med eleven, f.eks. ved makkerlæsning eller i skolens understøttende undervisning • it-støtte med ordforslagsprogram og oplæsningsstøtte • lære eleven at anvende it til oplæsning af tekst, og at anvende ordforslagsprogram efterhånden som børnestavningen anvendes mindre og mindre • kursus for klassens lærere og elevens forældre i ordforslagsprogram og oplæsningsstøtte • udpege en ressource lærer for it-støtte • gentagelser og overindlæring • opmuntring og forståelse
Fra 3. klasse desuden	<ul style="list-style-type: none"> • kursus med fokus på det fonologiske princip, f.eks. "VAKS" - Et forskningsbaseret undervisningssystem i ordlæsestrategier eller "Fingernemt" – et multisensorisk materiale, der anvender en tappeteknik • arbejde med strategier for ordlæsning, f.eks. lydsyntese/analyse, analogi, morfologi • kendskab til betingede bogstavudtaler i afkodningen • lave plancher, der systematiserer de ord, eleven arbejder med • arbejde med skriftlig fremstilling, f.eks. ved at skrive i genrer med anvendelse af skriveskabeloner se ex. www.margitgade.dk eller www.fmb.dk/kompit • arbejde med elevens egen forståelse af sin læring • undervisningsforløb med flydende læsning/gentaget læsning • struktureret staveundervisning (undervisning i det enkle førend det komplicerede) <ul style="list-style-type: none"> – (5-6 nye ord og 1 staveregel - med mange eksempler pr. uge) • undervisning i de mest regelmæssige og hyppige lydforbindelser • diktater som en afprøvning af de stavemønstre man har øvet - IKKE diktator løstrevet fra enhver forklaring om og øvelse i deres stavemønstre

Aktiviteterne i en intensiv undervisning adskiller sig ikke nødvendigvis fra aktiviteterne i den almindelige læse- og staveundervisning. Det, der er formålet med den intensive undervisning er, at man kan tilbyde eleven med de utilstrækkelige forudsætninger en undervisning i skriftens lydprincip med en langsommere progression og på et andet niveau end den, de er vant til i klassesammenhænge.

5.7.2.2. Gode råd om lektier

- de fællestekster, som klassen arbejder med, skal eleven også læse på den ene eller anden måde evt. via NOTA/E17¹, materialebasen² eller syntetisktale.dk³. Lav evt. konkret aftale med forældrene om hvordan
- indhold og omfang af lektier skal være differentieret, så de matcher elevens færdigheder
- der skal være sammenhæng mellem elevens undervisning og lektierne
- det skal være tydeligt, hvad eleven har for, lav evt. en lektiebog
- lektierne skal være aftalt i et samarbejde mellem forældrene og lærerne



5.7.3. Melletrin - tegn og observation

En tidlig indsats er afgørende for elevens læse-/skriveudvikling. Når læreren observerer tegn på læsevanskeligheder i den daglige undervisning, der giver anledning til bekymring, bør skolens læsevejleder kontaktes for læsefaglig vejledning. Tal med eleven og forældre. Ofte er der nyttig viden at hente om eleven hos eleven selv eller forældrene.

¹ **NOTA/E17**, er et landsdækkende bibliotek under Kulturministeriet, der producerer lydbøger, e-bøger og bøger på punktskrift. Som medlem af Nota kan man gratis downloade og streame lydbøger fra netbiblioteket E17. Dette gælder også undervisningsmaterialer, der anvendes i Folkeskolen. Der er en særlig optagelsesformular til dette, som findes på Nota.nu. Formularen skal underskrives af enten PPR, skoleleder eller en fagperson, der har kompetence til at teste for ordblindhed. Forældre skal også underskrive, når eleven er under 18 år. Den udfyldte og underskrevne optagelsesformular sendes efterfølgende til: Nota. Att. Indmeldelse og abonnement. Teglværksgade 37, 2100 København Ø.

² **Materialebasen**, er en lukket konference på Skolekom med digitaliserede undervisningsmaterialer, der er målrettet læsesvage elever. Materialebasen er et fælles projekt, hvor alle deltagende lærere opfordres til at bidrage med at fremsende indscannede tekster, så databasen bliver så stor som mulig. Den ansvarlige lærer sender en anmodning om tilmelding til Materialebasen til: Bjarne.Thostrup@skolekom.dk og tilmelder sig og sine kolleger til basen. Herefter kan lærerne orientere sig i basen, og finde egnet undervisningsmateriale. Eleven i læse- og stavevanskeligheder tilmeldes af lærer efter aftale med skoleleder, da dette sker på skolelederens vegne. Adgang til databasen i Skolekom kontrolleres ved hjælp af UNI- login, og sker via et ikon på Skolekom-skrivebordet. Elevens adgang til materialerne gælder for ét skoleår ad gangen. Lærere kan se, hvilke bøger og undervisningsmaterialer, der ligger i digital udgave, men vil ikke kunne downloade, da det kun er de læsesvage elever med adgangskode, der ifølge ophavsretsloven må dette.

³ **Syntetisktale.dk**, er digitale fag- og undervisningsbøger fra Forlaget Gyldendal uden illustrationer. Der kræves ingen særlig adgang hertil.

Fig. Tegn på mellemtrinnet

Mellemtrinnet	<ul style="list-style-type: none"> • ordblindhed i familien (ordblindhed har en stærk arvelig faktor) • eleven undgår læsning og skrivning • manglende automatisering af læsningen med mangelfulde afkodningsstrategier ved nye ord • utilstrækkeligt ordforråd og begrebsverden • kan misforstå information • læser langsomt og upræcist i alle fag • problemer med at genfortælle tekster • svært ved at læse mellem linjerne og reflektere over det læste • svært ved at besvare åbne spørgsmål til teksten • manglende genrekendskab • vanskeligheder ved at stave • problemer med at formulere sig skriftligt • vanskeligheder ved at lære fremmedsprog
----------------------	---

5.7.3.1. Indsats og tiltag på mellemtrinnet:

Den forebyggende læseundervisning kan f.eks. omfatte:

Fig. Indsats på mellemtrinnet

Mellemtrinnet	<ul style="list-style-type: none"> • Læsebånd med særlig støtte til elever i læsevanskeligheder • Læsemakkerforløb på tværs af årgange • Læsning og skrivning med it-støtte • Læsetræning i den understøttende undervisning • Lektiecafe/faglig fordybelse som en del af den understøttende undervisning • Morfemkursus (fra rodmorfemer til bøjnings- og afledningsmorfemer) • Særlig støtte på hold i forbindelse med læsebånd • Særligt tilrettelagt læseforløb på hold med få elever • Særligt tilrettelagt forløb i genrelæsning/skrivning • Kursus i brug af it-støttende programmer • Støtte i klassen ved it-ressourcelærere
----------------------	---

Der bør udarbejdes elevplan, hvori der sættes tydelige mål for det, der skal læres, og hvordan målene evalueres. Det er vigtigt at dele læringsmålene med eleven, så eleven forstår: "Hvor er jeg på vej hen?" og forstår, hvordan målopfyldelsen ser ud: "Hvordan klarer jeg mig?", "Hvilke fremskridt gør jeg?", og ikke mindst "Hvordan kommer jeg videre herfra?"

Fig. Tiltag på mellemtrinnet

Mellemtrinnet	<ul style="list-style-type: none"> • lav læselogbog, gerne sammen med eleven, så læringsprocessen følges • arbejde med elevens egen forståelse af læring • anvend modellerende, guidende og dialogbaseret undervisning • arbejde med strategier for ordlæsning, fx lydsyntese/analyse, analogi, morfologi • lave plancher, der systematiserer de ord, eleven arbejder med • arbejde med strategier for læseforståelse, f.eks. læseformål, læse- og skriveguides, ordforråd, semantik, tekstbånd, genrer • systematisk og daglig læsetræning i tekster på elevens niveau • undervisning i ordkendskab • arbejde med den skriftlige fremstilling, f.eks. at skrive i genrer med anvendelse af skriveskabeloner. Se ex. www.margitgade.dk eller www.fmb.dk/kompit • it-støtte med ordforslags- og oplæsningsprogrammer bør være integreret i alle læse- og skrivefag • kursus i brugen af ordforslags- og oplæsningsprogrammer til elever, klassens lærere samt forældre • løbende adgang til ressource lærere for it-støtte • arbejde med læseforståelsesstrategier ved anvendelse af it-støtte, f.eks. hvilke tekster bør læses med hvilken oplæsning og hastighed, så eleven ikke blot er en passiv lytter • arbejde med strategier for anvendelse af ordforslags- oplæsningsprogrammer f.eks. at søge det rigti-
----------------------	---

- ge ord, genlæsning med oplæsningsprogram samt anvendelse af betydningsordbog
- eleven tilmeldes evt. materialebasen eller Nota/E17
- gentagelser og overindlæring
- opmuntring og forståelse

Retningslinjer for en supplerende undervisning er, at undervisningen skal være intensiv både i tidsforbrug og i mængden af gentagelser, og der bør arbejdes hyppigt, længe og på varieret vis med det samme stof.

5.7.3.2. Gode råd om lektier

- de fællestekster, som klassen arbejder med, skal eleven læse på den ene eller den anden måde evt. via NOTA/E17, materialebasen eller syntetisktale.dk.
- omfang og indhold af lektier skal være differentieret til elevens læsefærdighed
- der skal være sammenhæng mellem elevens undervisning og lektierne
- lektierne skal være aftalt i et samarbejde mellem eleven, forældrene og lærerne. Jo ældre eleven er, jo mere må eleven tage medansvar for omfanget af lektierne
- det skal være tydeligt, hvad eleven har for. Lav evt. en lektiebog
- evt. samarbejde med skolens lektiehjælp
- undervis eleven i hvilke strategier, der kan bruges hjemme til at læse hjemmeopgaverne
- arbejde med læseforståelsesstrategier ved anvendelse af it-støtte, f.eks. hvilke tekster bør læses med hvilken oplæsning og hastighed, så eleven ikke blot er en passiv lytter
- arbejde med strategier for anvendelse af ordforslags- og oplæsningsprogrammer f.eks. at søge det rigtige ord, genlæsning samt anvendelse af betydningsordbog
- eleven tilmeldes materialebasen* eller Nota/E17

5.7.4. Overbygningen - Tegn og observation

Når læreren observerer tegn på læsevanskeligheder i den daglige undervisning, der giver anledning til bekymring, bør skolens læsevejleder kontaktes for læsefaglig vejledning. Tal med eleven og forældre. Ofte er der nyttig viden at hente hos eleven selv eller hos forældrene.

Fig. Tegn i overbygningen

Overbygningen	<ul style="list-style-type: none"> • ordblindhed i familien (ordblindhed har en stærk arvelig faktor) • undgår læsning og skrivning • læser langsomt og upræcist i alle fag • begrænset ordforråd og begrebsverden, f.eks. på grund af manglende læseerfaringer • svært ved at tilpasse læsemåde til læseformål • manglende genrekendskab • vanskeligheder ved at navigere i og sortere i multimodale tekster • problemer med at resumere tekster • svært ved at læse mellem linjerne og reflektere over det læste • svært ved at besvare åbne spørgsmål til teksten • vanskeligheder ved retstavning • problemer med at formulere sig skriftligt • vanskeligheder ved at lære fremmedsprog • nederlagsfølelse
----------------------	--

5.7.4.1. Indsats og tiltag i overbygningen

Fig. Tegn i overbygningen

Overbygningen	<ul style="list-style-type: none"> • Den forebyggende læseundervisning kan f.eks. omfatte: • læsebånd med særlig støtte til elever i læsevanskeligheder • læsning og skrivning med it-støtte • træning af læse- og skrivestrategier i den understøttende undervisning • lektiecafe/faglig fordybelse som en del af den understøttende undervisning • Der bør udarbejdes elevplan, hvori der sættes tydelige mål for det, der skal læres, og hvordan målene evalueres. • Det er vigtigt at dele læringsmålene med eleven, så eleven forstår: "Hvor er jeg på vej hen?" og forstår hvordan målopfyldelsen ser ud: "Hvordan klarer jeg mig?", "Hvilke fremskridt gør jeg?" og ikke mindst "Hvordan kommer jeg videre herfra?"
----------------------	---

Fig. Tiltag i overbygningen

Overbygningen	<ul style="list-style-type: none"> • læselog med refleksion over egen læring • arbejde med elevens fleksible brug af læsestrategier og elevens egen tænkning om brug af strategier, herunder læsning med it-støtte, så eleven ikke blot er en passiv lytter • arbejde med læseforståelsesstrategier og læseguide i forhold til forskellige læseformål og teksttyper • arbejde med den skriftlige fremstilling, f.eks. at skrive i forskellige genrer med anvendelse af skriverammer og skrivedidaktik • kursus i stavning med fokus på morfologi, herunder brug af ordforslagsprogram • undervisning i ordkendskab • opfølgning og videreudvikling af it-støtte med ordforslag- oplæsningsprogram • eleven tilmeldes materialebasen eller NOTA/E17 • it-støtte med ordforslag- oplæsningsprogram er integreret i alle læse- og skrivefag • hjælp til strukturering af projekter og emner • opmuntring og forståelse
----------------------	--

Retningslinjer for en supplerende undervisning er, at undervisningen skal være intensiv både i tidsforbrug og i mængden af gentagelser, og der bør arbejdes hyppigt, længe og på varieret vis med det samme stof.

5.7.4.2. Gode råd om lektier

- omfang og indhold af lektier skal være differentieret, så de matcher elevens læsefærdigheder
- der skal være sammenhæng mellem elevens undervisning og lektierne
- lektierne skal være aftalt med eleven, så eleven kan tage medansvar for omfanget af lektierne. Lav evt. en lektiebog
- undervis eleven i hvilke strategier, der kan bruges hjemme til at løse hjemmeopgaverne
- indgå evt. et samarbejde med skolens lektiehjælp

5.7.4.3. Prøveafleggelse i 9. og 10. klasse for elever i læse- og stavevanskeligheder

Elever i læse- og stavevanskeligheder kan aflægge prøver i 9. og 10. klasse på særlige vilkår (FP9 og FP10). Tilmeldingen af elever til prøve på særlige vilkår skal ske senest d. 1. december forud for prøveterminden maj-juni.

Vejledning om aflæggelse af folkeskolens prøver på særlige vilkår og oversigt over lovlige tilrettelæggelsesformer samt yderligere information kan tilgås på: <http://www.uvm.dk/Uddannelser/Folkeskolen/Folkeskolens-proever> .

Beslutningen om særlige prøvevilkår træffes af skolens leder på baggrund af en pædagogisk-psykologisk vurdering og efter samråd med eleven og forældre. Inddragelse af pædagogisk-psykologisk rådgivning kan dog undlades, hvis sko-

lens leder vurderer, at det ikke er nødvendigt, og hvis forældrene er enige heri. Det er en forudsætning, at der med tilbuddet ikke sker en ændring af prøvens faglige niveau.

Elever i læse- og stavevanskeligheder der påbegynder ungdomsuddannelse kan søge SPS støtte (Specialpædagogisk Støtte- herunder evt. læse-skriveteknologi) . For yderligere information kan UU vejledere eller kommunens læsekonsulent kontaktes.



6. Læsevejleder

– En nødvendig ressourceperson på kommunens skoler

Læsevejledere er skolens ressourceperson på det læsefaglige område og skal både kunne vejlede i den almene og supplerende undervisning samt iværksætte læsepædagogiske tiltag på deres skoler. Det er derfor vigtigt, at de får mulighed for at opdatere deres viden på det læsepædagogiske område og får mulighed for at diskutere og viden dele forskellige læsepædagogiske tiltag med hinanden.

Derfor afholder Brønderslev Kommunes læsevejledere netværksmøder 4 gange om året med kommunens læsekonsulent som tovholder, og læsekonsulenten arrangerer relevante kurser/faglige ajourføringsdage for læsevejledere. På netværksmøderne gives f.eks. informationer om ny relevant faglitteratur, nye materialer og metoder og test – og evalueringmateriale. Der udveksles erfaringer og forskellige tiltag drøftes. Af og til er der oplæg fra læsekonsulenten, en eller flere læsevejledere eller en gæsteforelæser.

Herved skabes en fælles læsepædagogisk platform, som kan være med til at føre skolernes udvikling i den samme retning. Læsevejlederne har sammen med læsekonsulenten også et elektronisk netværk til videns- og erfaringsudveksling i form af en lukket elektronisk læsevejlederkonference, for at imødekomme læsevejledernes behov for at blive læsefagligt opdateret.

Læsevejlederen indgår også i en samlet vejlederkultur, da denne samarbejder med skolens øvrige vejledere indenfor læring, læringsmiljø og matematik, for at understøtte elevernes læring i et bredere og helhedsorienteret perspektiv.

Overordnede funktioner for kommunens læsevejledere, som beskrevet i funktionsbeskrivelsen er bl.a.

- I samarbejde med skolens ledelse og andre fagpersoner at medvirke til at implementere Brønderslev Kommunes strategi for læsning
- At inspirere og vejlede skolens dansk- og faglærere i relation til læse- og skriveundervisningen
- At have fokus på de enkelte klassers stave-, skrive- og læseudvikling
- At understøtte en levende læsekultur på skolen

Nedenstående er et udpluk af læsevejledernes funktionsområder og disse kan variere fra skole til skole:

- Udarbejde forslag til skolens og afdelingernes lokale læsepolitik og læsestrategi
- Gennemføre kursus for dele af lærergruppen med henblik på vidensdeling og optimering af faglige kompetencer
- Undervise lærere i anvendelse af gruppetest på klassetrinnet, understøtte dansk lærere med opgørelsen samt vejlede årgangens og afdelingens lærere om opfølgning på årgangens testresultater

- Vejlede i udførelse af forskellige korte kurser – f.eks. faglige læse- og skrivekurser på hold eller i hele årgangsteam
- Være ansvarlig for, i samarbejde med skolebibliotekar, it vejleder eller øvrige ressourcepersoner, at tilrettelægge mere målrettede aktiviteter til særlige grupper – f.eks. tosprogede elever eller særlige læseinitiativer
- Vejlede i forhold til læseindlæring, læseforståelse, læseteknikker, læsestrategier, og læseevaluering m.m.
- Observere, vejlede eller supervisere i forhold til læseundervisning
- Læsevejlederen kan vejlede fagteam i faglig læsning, da alle faglærere bør bibringes viden om læseforståelse og faglig læsning i specielt deres fag
- Forstå individuel testning i forhold til elever i læse- stavevanskeligheder- herunder ordblindhed
- At varetage ordblindetesten, og efterfølgende drøfte resultater og forslag til opfølgning og indsats med dansk-lærer, skoleledelse og evt. kommunal læsekonsulent
- At indgå i dialog med familien og eleven om ordblindetesten eller resultater af andre test, der påviser læse-stavevanskeligheder i samarbejde med elevens klasselærer/dansklærer, og fremlægge forslag til indsats
- At hjælpe elever i skriftsproglige vanskeligheder ordentligt i gang med it støtte i samarbejde med eleven og elevens lærere

*”En børnebog er god,
hvis man ved at læse den
kommer langt ud i den vide verden
og langt, langt, langt ind i sig selv”*

Astrid Lindgren





7. Pædagogisk litteratur og nyttige links

PÆDAGOGISK LITTERATUR

Afsluttende rapport om *skrivedidaktik på mellemtrinet* af Lene Storgaard Brok, Mette Bak Bjerregaard og Klara Korsgaard. Nationalt videnscenter for literacy.

Inspirationshæfte: *Læseguide – Hvad, hvorfor og hvordan. Indføring i læseguide som didaktisk redskab til at støtte og udvikle elevernes faglige læsning* af Jesper Bremholm, Nationalt Videnscenter for literacy.

Principper for god læseundervisning af Jørgen Frost. Dansk psykologisk Forlag.

Det gode læseforløb og *Det gode skriveforløb* af Ingvar Lundberg. Akademisk Forlag.

At læse og skrive i børnehaven. Carina Fast: Forlaget Klim 2015.

Skrivedidaktik af Lene Storgaard Brok, Mette Bak Bjerregaard og Klara Korsgaard. Forlaget Klim 2015.

Gode skrivestrategier af Trygve Kvithyld, Trude Kringstad og Guri Melby. Forlaget Klim 2015.

Læsningens psykologi og pædagogik af Ingvar Lundberg. Dansk Psykologisk Forlag.

Læseforståelse gennem strukturerede tekstsamtaler af Monica Reichenberg og Ingvar Lundberg. Akademisk Forlag.

Læseforståelse – hvorfor og hvordan? Merete Brudholm. Akademisk Forlag.

Digital læsedidaktik. Dorthe Carlsen og Jens Jørgen Hansen (red.). Akademisk Forlag.

Didaktisk design i dansk – digital planlægning og praksis. Redigeret af Jørgen Asmussen. Hans Reitzels Forlag.

Faglig læsning i fagene – en teamhåndbog. Lone Skafte Jespersen og Anne Risum Kamp. Akademisk Forlag.

Flydende læsning i praksis – præcis, hurtig og udtryksfuld læsning. Gertrud M.R. Brandt. Akademisk Forlag.

Læsedidaktik – efter den første læseundervisning. Astrid Roe. Forlaget Klim.

Veje til læseforståelse. Monica Reichenberg. Forlaget Klim.

Nationale test – og anden evaluering af elevens læsning. Lis Pøhler og Søren Aksel Sørensen. Dafolo.

Skriveundervisning der virker. Arthur Applebee og Judith Langer. Forlaget Klim.

Multimodal tekstkompetence. Eva Maagerø og Elise Seip Tønnessen. Forlaget Klim.

At skrive for at lære. En praksisbog i skrivning. G. Fredheim. Gyldendal 2013.

Den intensive leseopplæringen – dialog og mestring når lesing har låst seg. (Spesialpedagogiske innsatser for elever med lese- og skrivevansker på mellomtrinnet). Hagtvet m.fl. Cappelen Damm akademisk 2015

Differentiering i læseundervisningen – hvorfor og hvordan? Af Elisabeth Arnbak og Dorthe Klint Petersen i *Undervisningsdifferentiering – status og fremblik* af Niels Egelund (red.) Dafolo.

Ordblindes stavning af Julie K. Clausen og Trine Nobelius (2010). Den gule serie nr. 69. Landsforeningen af læsepædagoger.

Værd at vide om ordblindhed. Socialstyrelsen <http://socialstyrelsen.dk/udgivelser/vaerd-at-vide-om-ordblindhed>

Dysleksi – en fælles nordisk udfordring. Redigeret af Lis Pøhler. Landsforeningen af læsepædagoger.

Dysleksi og andre vanskeligheder med skriftsproget. Stefan Samuelsson (2012). Dansk Psykologisk Forlag.

Dansk med it – Vis mig hvordan! Margit Gade. Akademisk Forlag.

Hvordan lærer mine elever at stave.....og lad det ikke være hemmeligt for dem!
Marianne Gjelstrup, Karen Kjær og Lene Norrbom. Forlaget Læs. 2. udgave 2014.

Handleplan for undervisning af ordblinde. Karin Erbo Jensen. Special-pædagogisk Forlag, 2015.

Flydende læsning i praksis. Præcis, hurtig og udtryksfuld læsning. Gertrud M. R. Brandt. Akademisk Forlag 2012.

Coaching i skriftsprog – til elever i skriftsprogsvanskeligheder. Lis Pøhler og Torben Pøhler. Dafolo 2009.

NYTTIGE LINKS

www.hto.nu (viden om hjælpemidler og undervisning i at anvende dem)

www.orblindeforeningen.dk (en interesseorganisation for ordblinde og pårørende)

www.nota.nu (Nationalbibliotek for mennesker med læsevanskeligheder. Der gives adgang til lydbøger og elektroniske bøger)

www.syntetisktale.dk (digitale fag- og undervisningsbøger fra Forlaget Gyldendal uden illustrationer)

www.ligetilnu.dk (nyheder der er lette at læse)

www.dr.dk/syn (Få læst underteksterne højt på DR1)

www.etlivsomordblind.dk (En blog om ordblindhed)

www.adgangforalle.dk (Højtlesning på nettet)

www.mobillaesning.dk (Lær, hvordan man læser og skriver med mobilen via små videoer)

www.spsu.dk (Støttemuligheder i alle uddannelser efter grundskolen samt på private grundskoler, efterskoler mv.)

www.bogstavlyd.ku.dk (inspiration og ideer til at arbejde med stavning)

www.ug.dk (Ungdommens Uddannelsesvejledning. UU findes i alle kommuner og tilbyder vejledning om job og uddannelse til unge mellem 16 og 25 år)

www.klo.dk (Kultur og Litteraturorientering for Læsehandicappede. KLO omsætter trykt tekst til lyd. Det kan være bøger, pjecer, brochurer m.m.)

www.laes.hum.ku.dk (Center for læseforskning, Københavns Universitet)

www.videnomlaesning.dk/ (Nationalt videncenter for læsning der samler, skaber og spreder viden om læsning. Inspiration og forskning til almenundervisningen)

www.roal.dk (Samrådet for ordblindhed og andre læsevanskeligheder)