

Måleredskaber i dagtilbud

Måling af børns sproglige kompetencer og udvikling i dagtilbud

En guide til sprogvurderingsredskaber



Indhold

3

Hvorfor denne guide?

7

10 vigtige spørgsmål, når I skal vurdere og vælge måleredskaber på børneniveau

19

Etiske overvejelser, når I måler på børneniveau

23

Sprogvurderingsredskaber

27

Gennemgang af konkrete sprogvurderingsredskaber

28

Sprogvurdering 3-6

31

TRAS

34

PUB Sprog

37

CDI-sprogvurdering

40

Sprogets milepæle

42

Overblik over sprogvurderingsredskaber

Måling af børns sproglige kompetencer og udvikling i dagtilbud

© 2017 Danmarks Evalueringsinstitut
Citat med kildeangivelse er tilladt

Design: BGRAPHIC
Illustration: Jørgen Stamp
Tryk: Rosendahls

ISBN: 978-87-7182-075-1
ISBN: (www) 978-87-7182-074-4

Hvorfor denne guide?

I dagtilbud og forvaltninger er man optaget af at sikre og udvikle kvaliteten af dagtilbud for at understøtte, at dagtilbuddene fremmer børns trivsel, sundhed, udvikling og læring.

Måling af det enkelte barns kompetencer og udvikling er én blandt mange muligheder for at understøtte den professionelle pædagogiske praksis, når dagtilbud og kommuner arbejder med at skabe kvalitet for det enkelte barn og i læringsmiljøet i dagtilbud.

Kommunerne anvender i dag en række måleredskaber til at vurdere det enkelte barns kompetencer og udvikling. Det er redskaber, der fx måler barnets sociale, sproglige eller motoriske kompetencer og udvikling. Formålet er at understøtte, at alle børn bliver mødt med et læringsmiljø, der kan understøtte netop deres udvikling bedst muligt.

Brugt rigtigt kan målinger styrke den evaluerende pædagogiske praksis, hvor det pædagogiske personale vurderer sammenhængen mellem praksis i læringsmiljøet og resultaterne for børns kompetencer og udvikling. Det forudsætter bl.a., at måleredskaberne er velvalgte til formålet, og at den evaluerende praksis er fagligt reflekteret, systematisk og meningsfuld for dagtilbud. Målinger skaber nemlig kun værdi for børn, når I bruger resultaterne fra målingerne til at udvikle kvaliteten i den pædagogiske praksis i læringsmiljøet.

Meningsfuld måling, der skaber værdi i den pædagogiske praksis

Måling er ikke omkostningsfrit. Det koster tid og penge, når kommuner og dagtilbud bruger måleredskaber i det pædagogiske arbejde. Det er derfor væsentligt, at kommuner opbygger en bæredygtig målepraksis med balance mellem ressourceforbrug og udbytte. For kommuner er det væsentligt, at I overvejer grundigt, hvad I vil måle og hvorfor, og ikke mindst, hvordan I sikrer, at målingerne bliver relevante for udviklingen af den daglige praksis i dagtilbuddene.

Meningsfuld måling skal skabe værdi på flere niveauer: for det enkelte barn, for den pædagogiske praksis i det lokale dagtilbud og for kommunen som helhed. Det forudsætter, at det pædagogiske personale i dagtilbuddet konkret oplever, at målingen er værdifuld i forbindelse med udviklingen af den pædagogiske praksis til gavn for det enkelte barn. For kommuner er det væsentligt at have fokus på, at målingen er systematisk, meningsfuld, og en integreret del af pædagogisk praksis, så den kan understøtte bedre læringsmiljøer for børnene.

Inden I vælger måleredskab eller ser på jeres eksisterende palet af måleredskaber, er det vigtigt at overveje, hvad I vil måle, hvorfor I vil måle, og ikke mindst hvordan målingerne udføres etisk forsvarligt. Selve valget af måleredskab kan være vanskeligt, både med hensyn til at overskue udbuddet af måleredskaber og med hensyn til at skelne mellem gode og mindre gode redskaber til formålet. Vi vil med denne guide understøtte jeres overvejelser og guide jer til at vurdere og

udvælge redskaber til at måle det enkelte barns kompetencer og udvikling. Guiden omfatter redskaber, der kan anvendes af pædagogisk personale i dagtilbud; det vil sige, at guiden ikke inkluderer redskaber, som kun anvendes af specialister i fx PPR.




Sådan defineres et måleredskab

.....

Et måleredskab er et sæt af spørgsmål, som tilsammen giver et billede af det, man ønsker at måle, i denne sammenhæng barnets kompetencer og udvikling. Det, der karakteriserer et måleredskab som en særlig type af evalueringsredskab, er, at måleredskabet iagttager barnets kompetencer inden for et veldefineret perspektiv, som efterfølgende tildeles en score eller vurderes efter standardiserede procedurer. Standardiserede procedurer for scoring kan fx være en test, hvor barnets opgaveløsning registreres og udregnes som et samlet tal. En standardiseret procedure for scoring kan også indebære, at observationer af barnets kompetencer på særlige målepunkter registreres i svarkategorier, fx om barnet "kan" eller "kan næsten" med hensyn til en bestemt færdighed. Måleredskaber er altså forskellige redskaber, der gør det muligt at aflæse et mål for, hvordan det står til med barnets kompetencer og udvikling.

Vidste I, at kommuner i gennemsnit bruger fem måleredskaber på børneniveau? Se mere om kommunernes brug af redskaber: www.eva.dk/dagtilbud-boern/overblik-kommunernes-brug-redskaber-vurdering-dokumentation-evaluering.



Redskaber udvikles løbende, og I kan bidrage til udviklingen

.....

Arbejdet med at udvikle solide og anvendelige redskaber til måling af det enkelte barns kompetencer og udvikling er stadig i gang. I kan gøre jeres til at understøtte arbejdet med udvikling og afprøvning af måleredskaber ved at efterspørge kvalitet, ved selv at sørge for, at besvarelser indsamles systematisk og opbevares forsvarligt, og evt. ved at indgå i samarbejder med de aktører, der arbejder med udvikling og kvalitetssikring af måleredskaber.

3 hensigter med måleredskaber

Måleredskaber, der måler det enkelte barns kompetencer og udvikling, anvendes typisk med 3 hensigter: forebyggelse, refleksion og indhentelse af kvalitetsoplysninger. Når måleredskaber anvendes med **forebyggelse** for øje, er hensigten at identificere børn, der er i risiko og har brug for særlig støtte og ekstra opmærksomhed. Når måleredskaber anvendes til løbende **refleksion**, er hensigten, at målingen bidrager med information om barnets kompetencer og udvikling, der kan

kvalificere tilpasning af barnets læringsmiljø og udvikling af den pædagogiske praksis. Når måleredskaber anvendes til indhentelse af **kvalitetsoplysninger**, er hensigten, at målingen bidrager med systematiske data til at følge kvalitet over tid eller på tværs af dagtilbud og kommuner. Inden I vælger et måleredskab, er det derfor vigtigt at overveje hensigten med målingen: Hvad vil I bruge resultaterne til?

Måleredskaber supplerer den professionelle dømmekraft

Måleredskaber kan give et øjebliksbillede af det, der måles, for eksempel barnets kompetencer og udvikling eller kvaliteten i læringsmiljøet i dagtilbuddet. Måleredskaber udfolder ikke i detaljer, hvorfor billedet er på en bestemt måde, og kan derfor ikke erstatte en samlet faglig vurdering af barnets kompetencer og udvikling; men måleredskaber kan være et vigtigt supplement til den professionelle dømmekraft ved at understøtte systematisk iagttagelse af barnets kompetencer og udvikling og dermed bidrage til at kvalificere den pædagogiske refleksion.

Stor forskel på, hvor mange måleredskaber der findes inden for læreplanstemaerne

I forbindelse med nogle af læreplanstemaerne kan I vælge mellem en vifte af solide måleredskaber, mens der for andre temaer kun er få, nyudviklede – eller slet ingen – måleredskaber i værktøjskassen. Fx findes der flere redskaber, som fokuserer på børns sociale og sproglige kompetencer og udvikling, mens tidlige matematiske kompetencer er et forholdsvis nyt fokusområde i dagtilbud. Når I vælger redskab, er det derfor vigtigt at være opmærksom på, hvilke områder jeres måleredskab dækker, og om I vil indhente viden om de områder, som ikke er dækket, på anden vis for at understøtte udviklingen af læringsmiljøer af høj kvalitet.





Kvalitet og anvendelighed er afgørende for valg af måleredskab

Inden I vælger et måleredskab, bør I forholde jer til redskabets kvalitet og til dets praktiske anvendelighed. Manglende kvalitet og anvendelighed kan i værste fald skade barnet og være til gene for den pædagogiske praksis. Hvis redskabet er af ringe kvalitet, risikerer I, at resultaterne bliver meningsløse eller direkte misvisende. Hvis redskabet ikke er praktisk anvendeligt, bruger I unødige ressourcer på måling i dagtilbuddene.

Redskabets kvalitet:

- Er redskabet baseret på solid viden (gennemsigtighed)?
- Måler redskabet præcist (pålidelighed)?
- Måler redskabet det, som det angiver at måle (gyldighed)?

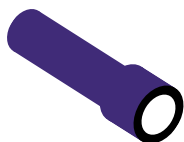
Redskabets praktiske anvendelighed:

- Er redskabet nemt at bruge?
- Hvad koster det i tid og ressourcer at bruge redskabet?
- Er redskabet it-understøttet?



Måling forudsætter høj faglighed og ledelse

Selv et godt måleredskab kan bruges forkert, og det kræver derfor høj faglighed at udføre selve målingen og ikke mindst at få resultaterne af målingen bragt i spil, så de understøtter det enkelte barns udvikling og praksis mere generelt. Derfor er det en væsentlig ledelsesopgave i forvaltningen at se valget af måleredskaber som en del af en udviklingsproces, der bl.a. omfatter overvejelser om, hvordan forvaltningen understøtter den lokale ledelse i dagtilbud og det pædagogiske personales mulighed for at udføre relevante målinger, der er anvendelige i arbejdet med at udvikle læringsmiljøet i dagtilbuddet.



Den guide, du nu sidder med, fokuserer på måleredskaber på børneniveau, altså redskaber, der måler på det enkelte barns kompetencer og udvikling. EVA har også udgivet en guide til redskaber, der måler på læringsmiljøkvalitet. Den kan du finde her: www.eva.dk/dagtilbud-boern/maaling-laeringsmiljoekvalitet-guide.

10 vigtige spørgsmål, når I skal vurdere og vælge måleredskaber på børneniveau

Det perfekte match mellem måleredskab og jeres lokale kontekst og hensigt med måling findes ikke nødvendigvis. Derfor bør I forholde jer til redskabets kvalitet og dets praktiske anvendelighed, når I skal vælge et eller flere måleredskaber.



Her får I 10 vigtige spørgsmål, som I bør overveje, når I skal vurdere og vælge måleredskaber. Hvilke af spørgsmålene, der vægter højest, afhænger af hensigten og formålet med målingen og den lokale kontekst. Eksempelvis stiller en måling, der har til hensigt at opspore børn i risiko, andre krav end en måling, der har til formål at styrke den generelle pædagogiske refleksion på et bestemt område, eller at give kvalitetsoplysninger om alle kommunens dagtilbud. Også den lokale kontekst bør spille ind på valget af måleredskab, fx børnegruppens sammensætning eller specifikke lokale ressourcer.

Nogle redskaber tilbyder mulighed for at følge enkelte børns udvikling på specifikke områder og fx evaluere sammenhængen mellem en aktivitet og barnets udvikling over tid. Andre redskaber er mere egnede til at afdække læringsmiljøets kvalitet ud fra viden om børnenes kompetencer og udvikling.

Det kan altså være forskellige redskaber, I vurderer som mest hensigtsmæssige i det enkelte tilfælde, og derfor må den enkelte kommune i sidste ende ud fra disse hensyn afveje, hvilke redskaber der giver det bedste afsæt for at vurdere det enkelte barns kompetencer og udvikling.

1

Hvad måler redskabet?

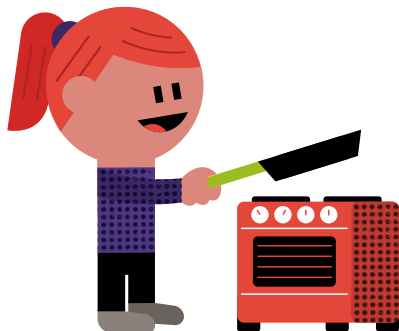
I må i første omgang tage stilling til, om redskabet skal fokusere på måling inden for et mere afgrænset kompetenceområde som fx sproglig udvikling, eller om I ønsker et redskab, der giver et samlet billede af flere sider af barnets kompetencer og udvikling.

Et måleredskab bygger altid på en eksplicit eller implicit opfattelse af det, som redskabet måler. Forskellige redskaber bygger fx på forskellige opfattelser af, hvad sociale kompetencer er, og derfor også forskellige opfattelser af, hvordan disse kompetencer kan måles. Det kan betyde, at forskellige redskaber dækker forskellige aspekter af et måleområde.

Tjekliste

Er det tydeligt, hvilke aspekter af måleområdet redskabet måler?

Er redskabets måleområde dækkende og passende til jeres formål?



2

Hvor er redskabet udviklet?

Nogle redskaber er udviklet i Danmark, mens andre er udviklet i andre lande, typisk i USA, England eller nordiske lande. De udenlandske redskaber er ofte afprøvet med et større datagrundlag, fordi de har været brugt i befolkningsmæssigt store lande. Brug af internationalt anerkendte redskaber giver mulighed for at overføre erfaringer på tværs af lande, hvilket i nogle sammenhænge kan være interessant.

Dog er den lokale kontekst også vigtig. Forståelsen af barnets udvikling kan variere på tværs af lande, og internationale redskaber har ikke altid et fokus, som passer til den danske dagtilbudstradition, det danske børnesyn og det danske pædagogiske grundlag¹. Fx har de nordiske lande ikke en lang tradition for at teste kompetencer hos små børn og er samtidig mere opmærksomme på at inddrage børnenes egne perspektiver. Dette kan give udfordringer i forbindelse med brug af redskaber, der er udviklet i lande som USA og England, hvor den pædagogiske tradition er en anden.

I skal være opmærksomme på, om redskabet er oversat, så det kan bruges i Danmark. Det gælder med hensyn til både sprog og indhold. Hvad angår sproget, skal I se efter, om ord og begreber i redskabet og de medfølgende vejledninger er forståelige. Fx omtales medarbejdere i dagtilbud typisk som *teachers* i USA, mens vi i Danmark skelner mellem *lærere* og *pædagoger*. Hvad angår indholdet, kan der også være forskelle med hensyn til, hvad man vægter i forskellige lande. Fx kan forventningen til, hvor længe et barn kan koncentrere sig, variere fra land til land. Hvis redskabet oprindeligt er udviklet i et andet land, er det derfor relevant at få viden om, hvorvidt redskabet er anvendeligt i Danmark.

Tjekliste

Hvor stammer redskabet fra?

Er det tydeligt, hvilke tilpasninger der er foretaget i forbindelse med en evt. oversættelse?

Giver de enkelte spørgsmål mening på dansk?

Er redskabet gennemprøvet i Danmark?

Passer redskabet til den lokale kontekst i jeres kommune og dagtilbud?

1 Master for en styrket pædagogisk læreplan (2016) beskriver et fælles pædagogisk grundlag for danske dagtilbud.

3

Hvilken type redskab er der tale om?

Der findes forskellige typer af redskaber, der vurderer og måler det enkelte barns kompetencer og udvikling. Grundlæggende skelner man mellem to typer af redskaber, nemlig **observationsredskaber** og **testredskaber**. Nogle redskaber kombinerer de to tilgange.

Observationsredskaber er kendetegnet ved, at en observatør observerer barnet i dagtilbuddet og på den baggrund udfylder et skema med en række spørgsmål. Hvis et observationsredskab skal have en høj grad af pålidelighed, bør det pædagogiske personale være fortrolige med redskabet og have øvelse i at bruge redskabet, så I øger sikkerheden for ensartet brug. Observationsredskabet gør det muligt at vurdere barnets kompetencer og udvikling i naturlige situationer, typisk over en periode på et par uger, og det er som regel mindre ressourcerelevende og opleves som mindre indgribende end et testredskab. En ulempe ved observationsredskaber er, at resultatet alene udtrykker det pædagogiske personales vurdering af barnets færdigheder, og der er derfor risiko for, at det pædagogiske personales forforståelse af barnet får betydning for resultatet.

I forbindelse med **testredskaber** løser barnet en række opgaver, hvor barnets svar registreres. Ministeriets sprogvurderingsredskab, som anvendes af mange kommuner til den lovpligtige sprogvurdering i treårsalderen, er et eksempel på et testredskab. Testredskaber iagttager således barnets kompetencer og udvikling inden for et afgrænset tidsrum, fx en halv time. Det stiller endnu større krav til det pædagogiske personales kompetencer til at gennemføre testen på en pålidelig måde, end tilfældet er for observationsredskaber, der typisk anvendes i længere tid. Den højeste grad af pålidelighed opnås, hvis det pædagogiske personale, der tester, er uddannet i at bruge redskabet. Det er naturligvis også vigtigt, at det pædagogiske personale, som tester, har en god relation til barnet, så barnet føler sig tryk i situationen. Testredskaber har den fordel, at resultatet bygger på barnets besvarelser og derfor i mindre grad er følsomt over for det pædagogiske personales vurdering af barnets kompetencer og udvikling. Testredskaber er til gengæld typisk mere ressourcerelevende og stiller større krav til det pædagogiske personales kompetencer til at foretage testen på pålidelig vis. Samtidig kan testredskaber opleves mere indgribende over for barnet, og testen iagttager ikke barnets kompetencer i barnets naturlige miljø.

Særligt i forbindelse med observationsredskaber

For at opnå høj kvalitet i forbindelse med observationer bør redskabet opstille klare retningslinjer for gennemførelse af observationerne. Det øger sikkerheden for, at det pædagogiske personale gennemfører observationer på samme måde. Uden fælles retningslinjer risikerer I, at den enkelte medarbejders valg skaber en variation i resultaterne, som ikke har noget med barnets kompetencer og

udvikling at gøre. Et redskab bør endvidere indeholde klare retningslinjer for registrering og beregning af scoren, det vil sige for selve vurderingen af barnets kompetencer og udvikling, og for, hvordan medarbejderen skal forholde sig til situationer, som der ikke har været mulighed for at observere, fx barnets motoriske kompetencer i uderummet, hvis der ikke er blevet observeret udendørs.

Tjekliste

Hvordan indsamler måleredskabet besvarelser af spørgsmålene – ved hjælp af en observatør eller ved hjælp af testopgaver? Eller er der tale om en kombination?

Hvis der er tale om et observationsredskab:

Hvem skal observere?

Skal personalet uddannes i at bruge redskabet?

Er der klare retningslinjer for tilrettelæggelse og gennemførelse af observationer?

Er der klare retningslinjer for, hvordan besvarelser registreres, udregnes og fortolkes?

Hvis der er tale om testopgaver:

Hvem skal teste?

Skal medarbejdere uddannes i at bruge redskabet for at kunne teste?

Er opgaverne i redskabet klare og forståelige for både det pædagogiske personale og alle børn i målgruppen?

Er der klare retningslinjer for, hvordan I udvælger de børn, der skal testes?

Er der klare retningslinjer for, hvordan I gennemfører testen? Er der klare retningslinjer for, hvordan besvarelser registreres, udregnes og fortolkes?

Særligt i forbindelse med testredskaber

Ligesom ved observationsredskaber er det vigtigt med klare retningslinjer for gennemførelsen af testen. Det øger sikkerheden for, at det pædagogiske personale gennemfører testen på samme måde. Uden fælles retningslinjer risikerer I, at den enkelte medarbejders valg skaber en variation i resultaterne, som ikke har noget med barnets kompetencer og udvikling at gøre. Fx kan gentagelse af opgaven over for barnet gøre, at barnet, der hører opgaven flere gange, har bedre mulighed for at svare på opgaven end barnet, der kun får stillet opgaven én gang. Retningslinjerne bør forholde sig til, hvordan opgaverne præsenteres for barnet, og

hvordan og hvor meget den voksne må støtte barnet i opgaveløsningen. Desuden bør retningslinjerne forholde sig til, hvordan den voksne skal håndtere det, hvis et barns svar falder mellem to kategorier, hvis barnet svarer forkert, eller hvis barnet slet ikke vil samarbejde om testen. Opgaverne i redskabet bør være enkle, klare og entydige, og hvis testen indebærer brug af materialer, bør det tydeligt fremgå, hvilke materialer der indgår i hver enkelt opgave. Der bør desuden også være klare retningslinjer for, hvordan barnets svar registreres, beregnes og fortolkes.

4

Hvilken målgruppe passer redskabet til?

Redskaber til måling af barnets kompetencer og udvikling er udviklet til at passe til bestemte aldersgrupper og kontekster. Det er ikke uden videre muligt at bruge et redskab i en anden aldersgruppe eller i en anden kontekst, end det er udviklet til. I bør fx ikke bruge redskaber, der er udviklet til brug i hjemmet, til at måle barnets kompetencer og udvikling i dagtilbuddet. Dels fordi en række spørgsmål ikke vil give mening, dels fordi der kan være forskel på, hvad et barn kan hjemme i et lille, trygt miljø, og hvad barnet kan i en større social sammenhæng som dagtilbuddet. Det er med andre ord vigtigt at vælge et redskab, der passer til målgruppe og kontekst.

Tjekliste

Er det tydeligt, hvilken målgruppe redskabet er relevant for?

Hvilken aldersgruppe er redskabet relevant for?

Hvilken kontekst er redskabet udviklet til og relevant i?



5

Har andre undersøgt redskabets kvalitet?

Et redskabs kvalitet kan ikke fastlægges én gang for alle. Det tager tid at indsamle data, som kan dokumentere kvaliteten. Derfor går der et stykke tid, fra et redskab er udviklet, til der eksisterer solid dokumentation. Ideelt set bør redskabers kvalitet altid efterprøves i uafhængige studier, det vil sige af andre end dem, som har været med til at udvikle redskabet. Nogle redskaber har eksisteret i mange år og er grundigt undersøgt. Andre er nyere, og der er derfor ikke opsamlet så mange studier om dem, eller de har ikke været underkastet systematisk kvalitetskontrol.

Tjekliste

Er redskabet undersøgt med henblik på at vurdere dets kvalitet?

Er det undersøgt af andre end dem, der har udviklet redskabet?

Vær opmærksom på anerkendte standarder for målekvalitet: gennemsigthed, pålidelighed og gyldighed

Når I måler det enkelte barns kompetencer og udvikling, må I sikre jer, at redskabet lever op til anerkendte standarder for målekvalitet, fordi resultaterne fra målingen kan få stor betydning for, hvordan barnet mødes i dagligdagen i læringsmiljøet i dagtilbuddet og i hjemmet. Måleredskaber af dårlig kvalitet fører til målefejl, som i værste fald kan betyde, at det pædagogiske personale tilpasser læringsmiljøet på en u hensigtsmæssig måde. Hvis et barn fx oplever mange konflikter i dagtilbuddet, kan det skyldes, at barnet har brug for mulighed for at udvikle sine sociale kompetencer, men det kan også skyldes, at barnet har sproglige udfordringer. Derfor er det vigtigt, at måleredskabet er af en sådan kvalitet, at det bidrager til at klarlægge udfordringer og ikke kommer til at vildlede.

Tre parametre kan bruges til at vurdere kvaliteten af et redskab: gennemsigthed, pålidelighed og gyldighed. De tre parametre

er centrale for alle typer af måleredskaber. Det er krævende og tager lang tid at udvikle et redskab, der lever op til disse krav. I bør derfor ikke gå ud fra, at et redskab opfylder kravene, medmindre det er dokumenteret.

Pålidelighed og gyldighed er derudover ikke egenskaber, der knytter sig til et redskab i sig selv, men noget, som kan gælde i en bestemt kontekst. Derfor bør det undersøges, om redskaber, der har vist at have en høj grad af pålidelighed og gyldighed i andre lande, også har det i Danmark.

Selv om et redskab ikke lever op til alle tre kvalitetsparametre, er det en kvalitet ved redskabet, hvis udviklerne har forholdt sig til parametrene. Det vil sige, at redskabet afspejler, at udviklerne undervejs har overvejet og tilstræbt at sikre, at redskabet lever op til de tre parametre.

6

Hvordan er redskabets gennemsigtighed?

Et redskab er gennemsigtigt, når det er tydeligt, hvordan man er nået frem til den forståelse af kompetencer og udvikling, som man måler med et bestemt redskab. Et redskab vil altid bygge på en eksplicit eller implicit forståelse af måleområdet. Nogle redskaber bygger eksplicit på forskning om børns udvikling. Andre redskaber bygger på mål hentet fra de pædagogiske læreplaner mv. Derfor bør et redskab altid omfatte eksplicite og tydelige redegørelser for det vidensgrundlag, som redskabet trækker på. Et redskab bør også altid indeholde retningslinjer for brugen. Hvis der er lagt op til, at I kan tilpasse redskabet og anvende det på forskellige måder, bør det være dokumenteret, at den måde, som I anvender redskabet på, ikke påvirker resultatet. Det kunne fx handle om, hvorvidt alle medarbejdere kan gennemføre tests med børn, eller om det kun er særligt uddannet pædagogisk personale.

Tjekliste

Er redskabet gennemsigtigt?

Er det tydeligt, hvad redskabet har til hensigt at måle?

Er det tydeligt, hvordan redskabet bygger på forskning, og er det klart, hvilken forskning der er tale om?

Er der klare retningslinjer for brugen af redskabet?

Er der klare retningslinjer for, hvordan besvarelser registreres, udregnes og fortolkes?

Lægger redskabet op til lokal tilpasning, og er det undersøgt, om tilpasningen påvirker resultatet?

7

Hvordan er redskabets pålidelighed?

Pålidelighed handler om at måle præcist. At et redskab er pålideligt, betyder, at det er dokumenteret, at det ikke giver tilfældige målefejl. Det indebærer, at redskabet er stabilt over tid og konsistent på tværs af personer. Det vil sige, at målingen skal være uafhængig af, hvem der bruger redskabet, om der måles, når barnet lige er startet på stuen, når barnet lige er kommet fra ferie og derfor måske er tilbageholdende, mv. Hvis der er forbehold med hensyn til sådanne forhold, bør det fremgå af redskabet, så I kan tage højde for det. Hvis det samme barn måles to gange kort efter hinanden, bør resultatet også være det samme, ligesom man bør få samme resultat, hvis to forskellige personer gennemfører en måling af det samme barn.

Selv et meget pålideligt redskab kan bruges forkert. Derfor bør et redskab altid have klare retningslinjer for, hvordan I bruger det, så den størst mulige pålidelighed opnås.

Tjekliste

Er redskabet pålideligt; det vil sige, måler det præcist?

Er det undersøgt, at redskabet ikke resulterer i tilfældige målefejl?

Er det undersøgt, om redskabet måler stabilt over tid?

Er det undersøgt, om redskabet måler konsistent uafhængigt af den person, der bruger det?

Er der retningslinjer for, hvordan I skal bruge redskabet for at sikre pålideligheden?

8

Hvordan er redskabets gyldighed?

Gyldighed handler om at måle det rigtige. At et redskab er gyldigt, betyder, at det måler det, som det angiver, at det måler. Med andre ord, at redskabet ikke giver systematiske målefejl. Hvis et redskab skal leve op til kravet om gyldighed, skal besvarelsen kun afhænge af barnets kompetencer og udvikling og ikke af barnets konkrete erfaringer med specifikke aktiviteter. Hvis et redskab, der måler motorisk udvikling, fx indeholdt spørgsmål om, hvorvidt barnet kan lave perleplader, ville børn med stor erfaring med perleplader altid klare sig bedre end børn, der ikke har erfaring med eller interesse for perleplader. Barnet kan godt have gode finmotoriske kompetencer uden at være god til at lave perleplader. Et sådant redskab ville altså have problemer med gyldigheden.

En anden gyldighedsproblematik opstår, hvis et redskab sammenfatter flere mål i ét tal. Det kan betyde, at to børn får samme samlede vurdering af deres kompetencer i målingen med hensyn til fx samspil, selv om Asger har gode samspilsstrategier i forbindelse med voksenstyrede aktiviteter, men mindre veludviklede samspilsstrategier i børnefællesskabet, mens Else har et middelhøjt niveau af samspilsstrategier både i forbindelse med voksenstyrede aktiviteter og i børnefællesskabet. I et sådant tilfælde bliver det uklart, hvad målingen egentlig afspejler, og hvordan I fremover bedst kan understøtte det enkelte barns udvikling.

Et redskab bør altid have klare retningslinjer for, hvordan I bruger det, så I sikrer størst mulig gyldighed. I kan ikke regne med, at et redskab er gyldigt, hvis der ikke er redegjort for, hvordan gyldigheden er undersøgt og dokumenteret.

Tjekliste

Er redskabet gyldigt; det vil sige, måler redskabet det, man gerne vil måle?

Er det undersøgt, at redskabet ikke resulterer i systematiske målefejl?

Er det undersøgt, om redskabet stemmer overens med andre redskaber, der måler det samme?

Er der retningslinjer for brugen af redskabet, der sikrer, at besvarelsener kun afspejler det, man vil måle, og ikke ydre faktorer?

Er det undersøgt, om redskabet måler ét eller flere forhold?

Er det undersøgt, om resultatet sammenfattes meningsfuldt, eller om I bør se på de enkelte dele hver for sig?

9

Hvilket resultatniveau rækker redskabet til?

For kommuner er det relevant at skelne mellem, om et måleredskab giver mulighed for at iagttage resultater på børneniveau eller på gruppeniveau. Alle de redskaber, der er inkluderet i denne guide, iagttager på børneniveau og tilbyder dermed et billede af det enkelte barns kompetencer og udvikling. Nogle redskaber giver også mulighed for at sammenlægge data fra målinger af det enkelte barns kompetencer med data fra målinger af andre børns kompetencer. Disse redskaber, der kan trække resultater på gruppeniveau og give et billede af en gruppe børns kompetencer og udvikling, kan samle og sammenligne data på tværs af børn og dagtilbud med henblik på at understøtte udvikling, organisering og prioriteringer på et informeret grundlag.



Børneniveau



Gruppeniveau

Den enkelte kommune må vurdere, om redskabet er velegnet, afhængigt af hvilke niveauer kommunen ønsker resultater på. Det handler om både udformning og kvalitet. Skal et redskab kunne sammenlægge data på tværs af enkelte børn, stiller det andre krav til måleredskabets praktiske udformning. Fx er nogle papirbaserede redskaber ikke anvendelige til at sige noget om en børnegruppe, fordi sammenlægning af data skal ske manuelt. Andre redskaber er it-understøttede og gør det let at samle data og trække resultater på både børne- og gruppeniveau.

Selv om et redskab i kraft af sin udformning gør det praktisk muligt at trække resultater på flere niveauer, er det langt fra sikkert, at redskabets kvalitet gør det velegnet til formålet. Hvis et redskab skal bruges til at samle resultater på gruppeniveau, er det afgørende, at redskabets kvalitet er dokumenteret, så I sikrer, at de resultater, I lægger sammen, er sammenlignelige; ellers er det nyttesløst og i værste fald vildledende at sammenlægge data. Hvis redskabets målinger er af middelmådig kvalitet, bliver det ikke bedre af, at I sammenlægger mange målinger. Det betyder, at I må stille krav til redskabets gennemsigtighed, pålidelighed og gyldighed. Vil en kommune fx undersøge sociale kompetencer i kommunens samlede børnegruppe, er det væsentligt, at målingerne ikke er behæftet med tilfældige målefejl. Det forudsætter

fx, at målingerne er foretaget på samme måde i alle dagtilbud. Bruger I et redskab uden standardiserede retningslinjer, kan I ende med at sammenlægge data fra observationer i ét dagtilbud af et træt barn i forbindelse med en voksenstyret aktivitet med observationer fra ét andet dagtilbud af et frisk barn på legepladsen i forbindelse med fri leg. De to situationer forudsætter forskellige sociale kompetencer. I det tilfælde måler redskabet ikke det samme, og derfor vil det hverken være anvendeligt eller anbefalelsesværdigt at udtrække resultater om børns sociale kompetencer og udvikling på tværs i kommunen.

Det er ikke i sig selv en kvalitet, at redskabet kan trække resultater på flere niveauer. Vurderingen af redskabet hænger sammen med, om det er hensigtsmæssigt i forhold til formålet og resultatniveauet. Et redskab, der kan trække data på gruppeniveau, kan være af dårlig kvalitet, lige såvel som et redskab, der alene iagttager på børneniveau, sagtens kan være af høj kvalitet, selvom det ikke er anvendeligt til at sammenlægge data. Vil pædagogen på Girafstuen iagttage et barns sproglige kompetencer for at tilpasse den sprogpædagogiske praksis, er det ikke afgørende, om pædagogen på Zebrastuen bruger redskabet på præcis samme måde. Fordelen ved den type redskab er, at det ofte er mindre ressourcerelevende og mere fleksibelt i brug.

Når I vælger redskab, er det vigtigt at overveje, om I ønsker at trække resultater på flere niveauer, og i så fald sikrer jer, at redskabets udformning og kvalitet gør det velegnet til formålet.

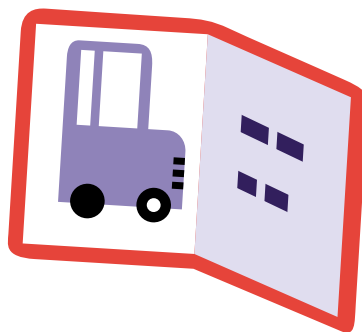
Tjekliste

Er redskabets resultatniveau tydeligt angivet?

Angiver redskabet, om det leverer resultater på gruppeniveau?

Giver redskabet praktisk mulighed for at sammenlægge data?

Har redskabet en kvalitet, der gør det velegnet til at måle resultater på gruppeniveau?



10

Hvordan er redskabets praktiske anvendelighed?

Et redskabs praktiske anvendelighed afhænger af en række forhold, herunder økonomi, tidsforbrug og kompetenceforudsætninger. Et redskabs anvendelighed kan også handle om, i hvilken grad redskabet er handleanvisende, det vil sige, hvordan redskabet understøtter det pædagogiske personales omsætning af resultaterne til en relevant pædagogisk praksis og tilpasning af barnets læringsmiljø.

Kommunerne bør derfor overveje balancen mellem investering og udbytte, når de vurderer individuelle måleredskabers potentiale.

I praksis er det altid nødvendigt at overveje, hvor mange ressourcer et måleredskab kræver for at fungere efter hensigten. Nogle redskaber er således gratis for kommunerne, mens andre skal indkøbes. For alle redskaber skal I huske at medregne såvel startinvesteringer i fx opsætning af systemer og uddannelse af medarbejdere som de løbende omkostninger, der er forbundet med at gennemføre målingerne. Hvad enten der er tale om den tid, som medarbejderne bruger på at gennemføre tests, udfylde skemaer eller formidle resultater til forældre, eller den omkostning, der er i forbindelse med at vedligeholde og integrere redskabet med øvrige systemer samt den løbende uddannelse af det pædagogiske personale.

Vi sammenligner ikke priser i denne guide. Det skyldes, at det er svært at sammenligne prisen direkte på de forskellige redskaber, da mange af redskaberne giver mulighed for at gennemføre målingen på forskellige måder.

I vurderingen af den praktiske anvendelighed er det også relevant at se på, om redskabet er it-understøttet, så resultaterne kan opbevares og udtrækkes på en enkel måde og evt. på flere niveauer. Desuden er det relevant, om it-understøttelsen kan kombineres med kommunens eksisterende systemer, redskaber, intraplatforme m.v.

Tjekliste

Hvordan er redskabets praktiske anvendelighed?

Hvad koster det at indkøbe redskabet?

Hvilke kompetencer kræver det at bruge redskabet?

Hvor meget tid kræver det at benytte redskabet?

Hvilken it-understøttelse følger der med redskabet?

Hvordan spiller it-understøttelsen sammen med øvrige it-redskaber, digitale platforme m.m.?

Understøtter redskabet pædagogiske tiltag på baggrund af målingen?

Etiske overvejelser, når I måler på børneniveau

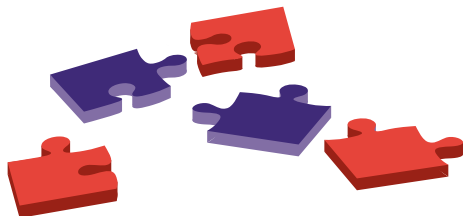
Når I måler det enkelte barns kompetencer og udvikling, er der en række etiske overvejelser, I bør gøre jer. Her får I en oversigt, som I kan bruge i forbindelse med jeres etiske overvejelser.



Målinger er ikke neutrale. Det er heller ikke neutralt at lade være med at måle. Måleredskaber retter blikket mod udvalgte områder og dermed kan fokus blive mindre på andre områder. Når det enkelte barns kompetencer og udvikling gøres til genstand for måling, påvirker det derfor potentielt både iagttagelsen af barnet og læringsmiljøet. På den ene side er der risiko for, at målinger kan understøtte et fokus på barnets manglende udvikling i stedet for barnets mulighed for at leve et rigt børneliv. På den anden side bidrager målinger potentielt til, at læringsmiljøet justeres og udvikles med udgangspunkt i det enkelte barns ressourcer og behov, fordi målinger kan kvalificere, skærpe og systematisere det pædagogiske personales blik. Dagtilbud er forpligtet til at sikre alle børns trivsel og udvikling. Manglende målinger på børneniveau kan medføre, at børn i risiko eller med behov for særlig støtte overses eller først identificeres senere, når de fx kommer i skole. Derved risikerer I at gå glip af muligheder for at skabe et læringsmiljø, som bedst muligt understøtter hvert enkelt barns trivsel og udvikling på kort sigt og barnets livsmuligheder på langt sigt.

3 spor understøtter etisk forsvarlig måling

De 3 spor er: *forældreperspektiver, børneperspektiver og personalekompetencer*. Sporene kan inddrages i alle faser af måleprocessen, nemlig *før*, det vil sige i forbindelse med planlægning af målingen, herunder målingens omfang og hyppighed samt valg af måleområder og måleredskaber, *under*, det vil sige i forbindelse med selve gennemførelsen af målingen, og *efter*, det vil sige i forbindelse med fortolkningen, anvendelsen og formidlingen af og opfølgningen på måleresultater.



På de næste sider får I en **samlet oversigt**, som kan bruges i forbindelse med jeres etiske overvejelser.



3 spor i etisk forsvarlig måling

	Før	Under	Efter
Barn	<p>Hvordan understøtter vi, at udbyttet af målingen opvejer omkostningerne ved at forstyrre barnets liv?</p> <p>Hvor ofte og hvor meget måler vi? Og hvordan spiller målingerne sammen?</p> <p>Hvordan kan vi bedst muligt tage højde for barnets oplevelse, når vi udvælger redskaber, og når vi tilrettelægger målinger?</p>	<p>Hvordan bidrager vi til, at barnet får en god oplevelse af målingen?</p> <p>Hvordan sørger vi for, at barnets liv kun forstyrres, i det omfang det skaber værdi for barnet?</p> <p>I hvilket omfang bliver barnets perspektiv inddraget? Oplever barnet at blive set og hørt?</p>	<p>Hvordan understøtter vi, at resultaterne anvendes med fokus på barnets ressourcer og læringsmuligheder?</p> <p>Hvordan understøtter vi den efterfølgende tilpasning af barnets læringsmiljø, så barnet får gavn af målingen?</p> <p>Hvordan bidrager vi til, at indsatser på baggrund af målingen inddrager barnets perspektiv, fx betydning for sociale fællesskaber?</p>



Hvordan oplever barnet selve målingen?

Vælger I at anvende måleredskaber, som betyder, at barnet skal deltage i en særskilt testsituation, er det vigtigt at overveje, hvordan I kan understøtte barnets velbefindende i situationen og gøre det til en god oplevelse for barnet.

Skal testen gennemføres, selvom barnet er træt?

Skal barnets primære pædagog foretage testen?

Skal barnet forberedes på testen, fx ved at se rummet, hvor testen skal foregå?

Hvordan skal personalet reagere, når barnet løser opgaven forkert?

Hvordan skal personalet forholde sig, når barnet retter sin opmærksomhed mod noget andet end testen?

Som kommune må I overveje, hvordan I understøtter en god målepraksis, hvor det pædagogiske personale, som gennemfører testen med barnet, er velforberedt og opmærksomt på barnets input undervejs.

Læs mere i EVA's undersøgelse Børns perspektiver på sprogvurderinger i daginstitutioner fra 2010: www.eva.dk/dagtilbud-boern/boerns-perspektiver-paa-sprogvurderinger-daginstitutioner.



	Før	Under	Efter
Forældre	<p>Hvordan sikrer vi, at forældrene inddrages i formålet med målingen?</p> <p>Hvem ejer data? Hvordan sikrer vi dataetiske hensyn, fx tilstrækkelig information, samtykke, adgang til data, sikker opbevaring etc.?</p> <p>Hvordan understøtter vi, at overlevering af information i forbindelse med overgange i omfang og indhold er relevant og med øje for barnets bedste? Hvordan understøtter vi, at barnet har mulighed for at skabe sin egen fortælling?</p>	<p>I hvor høj grad skal forældrene inddrages i selve målingen?</p> <p>Skal de bidrage, fx ved at udfylde skemaer eller svare på spørgsmål om barnet?</p> <p>Hvordan informerer vi forældrene om målingen på en måde, som understøtter dem i at tale med barnet om målingen?</p>	<p>På hvilke måder inddrager vi forældre i fortolkningen af resultater om deres eget barn?</p> <p>Hvordan kan vi bedst formidle måleresultater til forældrene på en måde, så vi understøtter forældrenes handlekompetence og fremmer et udviklingsorienteret syn på barnet?</p> <p>Hvordan inddrager vi bedst forældrene i overvejelser om tilpasning af barnets læringsmiljø i dagtilbud og hjemmet i lyset af resultaterne?</p>
Personale	<p>På hvilke måder understøtter vi, at det pædagogiske personale får viden om formålet med målingen?</p> <p>Hvordan kan vi tilrettelægge målinger, så det pædagogiske personale oplever det som meningsfuldt og værdifuldt?</p> <p>Hvilken indflydelse har det pædagogiske personale og det enkelte dagtilbud på udvælgelse af de redskaber, de bruger?</p>	<p>Hvordan opkvalificerer vi det pædagogiske personale, så de får de nødvendige observations- og testkompetencer til at udføre målinger af høj kvalitet?</p> <p>Hvordan understøtter vi, at det pædagogiske personale fremmer en positiv oplevelse af målingen for barnet?</p> <p>Hvordan understøtter vi, at det pædagogiske personale har en etisk dømmekraft, der fremmer god skik i forbindelse med indsamling af data?</p>	<p>Hvordan understøtter vi, at det pædagogiske personale har tilstrækkelige kompetencer til at analysere, fortolke og formidle måleresultater?</p> <p>Hvordan kan vi klæde det pædagogiske personale på til den datainformerede forældresamtale?</p> <p>Hvordan understøtter vi, at det pædagogiske personale anvender måleresultaterne til at tilpasse læringsmiljøet og kvalificere den daglige praksis?</p>

Sprogvurderingsredskaber

Kommunerne vælger selv, hvilke redskaber de vil anvende til at vurdere det enkelte barns sproglige udvikling i dagtilbuddet. Det gælder såvel den lovpligtige sprogvurdering af to-tre-årige som de redskaber, som kommuner måtte vælge at anvende til at understøtte det enkelte barns sproglige udvikling og til mere generelt at understøtte arbejdet med læreplanstemmet omhandlende sprog i dagtilbud.



EVA har gennemgået og vurderet fem konkrete sprogvurderingsredskaber med udgangspunkt i guidens spørgsmål. Gennemgangen af hvert redskab indledes med en sammenfatning af de pointer, som vedrører redskabets kvalitet og anvendelighed. Det giver jer et overblik over de sprogvurderingsredskaber, der er tilgængelige for kommuner, og kan kvalificere jeres udvælgelse og anvendelse af sprogvurderingsredskaberne.

Guiden forventes opdateret med passende mellemrum. I kan finde en samlet oversigt over de vurderede redskaber bagerst.

Fem sprogvurderingsredskaber er med i guiden

- **Sprogvurdering 3-6**
- **TRAS**
- **PUB Sprog**
- **CDI-sprogvurdering**
- **Sprogets milepæle.**

Hvad siger loven om sprogvurdering?

Dagtilbud har siden 2004 haft sprog som ét af seks læreplanstemaer, som dagtilbud er forpligtet til at arbejde med. I 2007 blev det lovpligtigt at sprogvurdere alle treårige børn i og uden for dagtilbud. I 2009 blev der indført lovkrav om, at alle børn i starten af børnehaveklassen skal have foretaget en sprogvurdering. I 2010 blev loven ændret, så dagtilbud alene er forpligtet til at vurdere de treårige børn, der vurderes at kunne have behov for sprogstimulering. Alle treårige børn, der ikke er optaget i et dagtilbud, skal fortsat sprogvurderes, ligesom børn i børnehaveklassen fortsat skal sprogvurderes.

Fra 1. juli 2017 kan kommunen beslutte at fremrykke sprogvurderingen i treårsalderen til børn i toårsalderen. Hvis kommunen har besluttet at fremrykke sprogvurderingen til toårsalderen, gælder det alle børn i kommunen. Børne- og Socialministeriet forventer at få udviklet et sprogvurderingsmateriale til formålet. På baggrund af sprogvurderinger er kommunerne forpligtet til at gennemføre målrettet sprogstimulering for de børn, der har særlige behov for støtte til sproglig udvikling. Herudover skal kommunerne understøtte alle børns sproglige udvikling.

Derfor er sprog vigtigt

Fokus på børns sproglige udvikling hænger sammen med viden om, at bl.a. barnets sproglige udvikling er væsentlig for barnets livskvalitet og livsmulighed både i dagtilbud og på længere sigt. På kort sigt har barnets sproglige kompetencer betydning for barnets oplevelse af sig selv og for barnets samspil

med andre børn og voksne i dagtilbuddet. På langt sigt har sproglige kompetencer betydning for barnets mulighed for læring og deltagelse i grundskolen, og senere får sproget betydning for barnets uddannelsesmuligheder.

3 forskellige formål med sprogvurderinger

De 3 typiske formål med at sprogvurdere børn er *opsporing*, *afdækning* og *monitorering*.

Opsporing handler om at få øje på de børn, der har – eller har risiko for at udvikle – sproglige vanskeligheder. Et eksempel på opsporing er at screene en børnegruppe for at identificere de børn, der skal tilbydes en mere detaljeret sprogvurdering og evt. følgende sprogstimulering.

Afdækning handler om at kortlægge barnets sproglige kompetencer mere detaljeret for på den baggrund at tilpasse læringsmiljøet og målrette en sprogpædagogisk indsats.

Monitorering handler om at følge barnets udvikling over tid. Et eksempel på monitorering er at følge, om en konkret sprogstimuleringsindsats faktisk medfører udvikling med hensyn til barnets sproglige kompetencer og udvikling.

Forskellige formål stiller forskellige krav til redskabet. Vil kommunen fx anvende et redskab til at opspore børn, der har risiko for at udvikle sproglige vanskeligheder, forudsætter formålet, at redskabet ikke bare måler sprog generelt, men måler netop de områder af sproget, der kan forudsige senere udvikling af sproglige vanskeligheder. Forskellige redskaber er altså anvendelige til forskellige formål. Formålet med vurderingen af det enkelte barns kompetencer og udvikling er derfor afgørende for, hvordan redskabet udvælges, og hvordan det anvendes. Derfor er det vigtigt for jer at overveje sammenhængen mellem på den ene side formålet med at måle barnets sproglige kompetencer og udvikling og på den anden side redskabets anvendelighed til formålet.

Hvad måler sprogvurderingsredskabet?

Et sprogvurderingsredskab har altid en eksplicit eller implicit forståelse af sprog og sproglig udvikling. Derfor er det væsentligt at være opmærksom på, om det er tydeligt, hvad redskabet måler.

Sådan har vi udvalgt redskaberne

De fem sprogvurderingsredskaber i guiden er udvalgt blandt en lang række redskaber. Der er tale om de måleredskaber, som kommunerne allerede bruger, nyudviklede måleredskaber samt måleredskaber, der er fundet relevante gennem søgning og konsultation af eksperter og interessenter på området.

Vi har i guiden kun medtaget de sprogvurderingsredskaber, der lever op til vores definition af et måleredskab, og som samtidig lever op til følgende to kriterier:

- 1 Måleredskaber, der måler det enkelte barns generelle sproglige kompetencer og udvikling. Det betyder, at redskaber, der fokuserer på et specifikt og afgrænset aspekt af sproget, fx barnets udtale, udelukkes.
- 2 Måleredskaber, der kan anvendes af pædagogisk personale i almene dagtilbud. Det betyder, at redskaber, der skal anvendes af specialister, fx talepædagoger, udelukkes.

Forskellige faglige perspektiver forstår og begrebsliggør sproglig udvikling forskelligt. Alligevel er der enighed om, at man kan skelne mellem to overordnede dimensioner af sprog, nemlig talesprog og (før)skriftsprog. Talesproglige kompetencer handler om barnets evne til at lytte og dets evne til at udtrykke sig og omfatter bl.a. barnets sprogforståelse og kommunikationsstrategier. Det kan fx være vuggestuebarnet, der forstår forskellen på, om bamsen skal *i* kurven eller *under* kurven.

Skriftsproglige kompetencer handler om barnets evne til at forstå skrift og udtrykke sig skriftligt. For dagtilbud taler man om (før)skriftsproglige kompetencer, som fx omfatter barnets opmærksomhed over for lyde og skrift. Det kan være den fireårige, der er optaget af at "skrive" tegn, eller barnet, der er glad for, at hans navn starter med bogstavet H.

Sprogets dimensioner

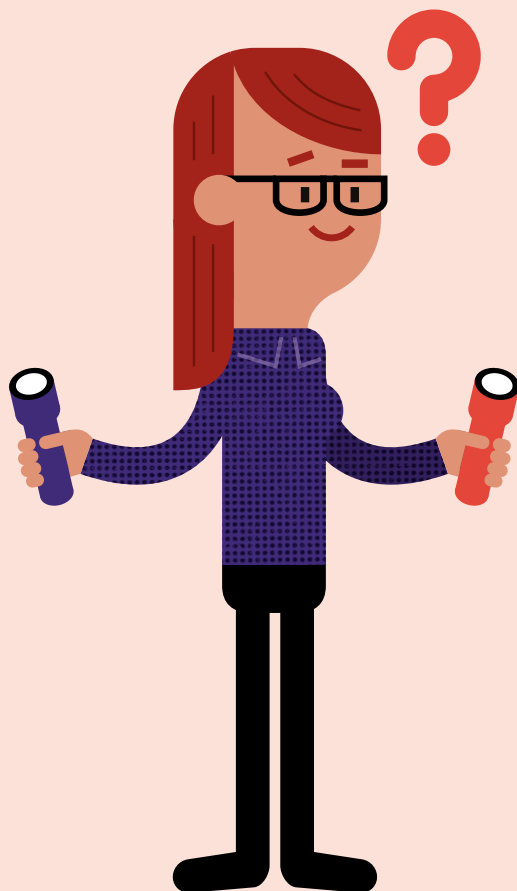
	Talesprog	Førskriftsprog
Produktivt	Fx udtrykke sig mundtligt	Fx interesse for at legeskrive
Receptivt	Fx forstå talt sprog	Fx genkende eget for bogstav

Som illustreret i modellen kan man inden for de to sproglige dimensioner talesprog og (før)skriftsprog yderligere sondre mellem barnets receptive sprog og barnets produktive sprog. Det receptive sprog knytter sig til evnen til at modtage og forstå, mens barnets produktive sprog henviser til, at barnet aktivt producerer et bidrag. Helt konkret kan det være forskellen mellem, at det store børnehavebarn kan hhv. genkende bogstavet i sit fornavn og skrive bogstavet i sit fornavn.

Barnets receptive og produktive færdigheder inden for talesprog har særligt stor betydning for barnets trivsels- og læringsmuligheder i dagtilbudet, mens både barnets talesproglige og særligt barnets (før)skriftsproglige kompetencer har stor betydning for barnets trivsels- og læringsmuligheder på længere sigt. For at et redskab dækker barnets generelle sproglige udvikling, bør det derfor måle både barnets talesproglige og (før)skriftsproglige kompetencer samt barnets receptive og produktive sprog. Der kan være undtagelser, fx vil det ikke nødvendigvis være relevant og muligt at måle det toårige barns (før)skriftlige kompetencer for at få et billede af barnets sproglige udvikling.

Gennemgang af konkrete sprogvurderingsredskaber

I denne del af guiden præsenterer vi fem konkrete sprogvurderingsredskaber, som vi gennemgår med udgangspunkt i tjeklistens spørgsmål. Gennemgang af hvert redskab indledes med en sammenfatning af de pointer, som vedrører redskabets kvalitet og anvendelighed.



Sprogvurdering 3-6

Version 2017

Kvalitet

Redskabets forståelse af sprog og de tilknyttede deltests er tydeligt beskrevet og underbygget med forskning.

Testredskabet inkluderer standardiserede retningslinjer for brug af redskabet.

Der foreligger dokumentation for redskabets pålidelighed og gyldighed.

Fejlkilder og begrænsninger er velbeskrevne, så det er muligt at tage højde for i forbindelse med både gennemførelse og fortolkning af resultater.

Praktisk anvendelighed

Redskabet er pt. ikke it-understøttet.

Redskabet er først og fremmest udviklet til individuel vurdering, men er også velegnet til målinger på gruppeniveau.

Retningslinjerne for brug af redskabet forholder sig til barnets oplevelse af vurderingssituationen.

Ifølge udvikleren tager selve testen ca. 15-30 minutter pr. barn.

Beskrivelse

Sprogvurdering 3-6 er særligt udviklet til brug i forbindelse med den lovpligtige sprogvurdering af børn i treårsalderen og i børnehaveklassen. Redskabet er en videreudvikling af redskabet *Sprogvurdering af børn i treårsalderen, inden skolestart og i børnehaveklassen fra 2011 og før det Sprogvurderingsmateriale til 3-årige fra 2007*. Redskabet er også kendt som 'Ministeriets sprogvurdering' og 'Rambølls sprogvurdering'. Børne- og Socialministeriet har fra 15. september 2017 stillet materialet frit tilgængeligt for alle it-leverandører, som måtte have interesse i at it-understøtte redskabet. Kommuner, der ønsker at benytte redskabet, skal kontakte en it-leverandør. Redskabet har gennemgået en generel forenkling og er samtidig blevet udvidet, så det kan anvendes, når barnet er tre, fire, fem og seks år.

Redskabet består af en individuel test af barnets sproglige og (før)skriftlige kompetencer og udvikling via en række opgaver med tilhørende

hjælpemidler (billedark, billedbog, bogstaver etc.). Testen gennemføres af pædagogisk personale i dagtilbuddet, som også udfylder en kort tjekliste. Testen består af en række deltests, som varierer i antal afhængigt af barnets alder. Redskabet har særligt fokus på de aspekter af sproget, som i særlig grad forudsiger senere sprog- og læsekompetencer. Som noget nyt formidles resultaterne med hensyn til barnets sproglige profil mere detaljeret, idet der udregnes separate scorere for barnets talesproglige og (før)skriftsproglige kompetencer og udvikling. Barnet placeres for hvert af de to sprogområder i én af tre normbaserede indsatsgrupper: generel indsats, fokuseret indsats eller særlig indsats. Ved test af treårige udregnes kun score og indsatsgruppe med hensyn til talesprog.

Dansk oversættelse

Redskabet er udviklet i Danmark og er derfor tilpasset danske forhold.

Måleområde

Redskabet måler barnets talesproglige kompetencer og (før)skriftlige kompetencer, herunder barnets receptive og produktive sprog, og dækker nedenstående underkategorier. Barnet testes ikke i alle kategorier på alle alderstrin.

Redskabet måler følgende 3 områder under talesprog: sprogforståelse, ordforråd og kommunikative strategier, og følgende 5 områder under (før)skriftsprog: rim, opmærksomhed på skrift, bogstavkendskab, opdeling af ord og forlyd.

Målgruppe

Redskabet kan anvendes til et- og tosprogede børn i alderen tre, fire, fem og seks år.

Redskabstype

Sprogvurdering 3-6 er et testredskab med et delelement af observation, idet pædagogen udfylder et kort spørgeskema, som indregnes i scoren. Redskabet er standardiseret og normrefereret og giver således et billede af barnets sprog i forhold til andre jævnaldrende børns sprog baseret på en norm. Normen er udregnet på grundlag af ca. 13.000 danske børn.

Forudsætninger og ressourceforbrug

Sprogvurdering 3-6 forudsætter, at den, der gennemfører testen, har en pædagogisk uddannelse. Desuden kræver redskabet, at det pædagogiske personale sætter sig ind i vejledningen og i det tilhørende materiale samt øver udtalen af sætninger i nogle af deltestene. Testen skal i øvrigt gennemføres i et stille og uforstyrret rum, og det pædagogiske personale skal have it-adgang for at kunne registrere barnets besvarelser. Ifølge udbyderen tager selve testen ca. 15-30 minutter at gennemføre pr. barn.

It-understøttelse

Sprogvurdering 3-6 kan kun anvendes med it-understøttelse.

Licensforhold og anvendelse

Materialet til *Sprogvurdering 3-6* stilles frit til rådighed af Børne- og Socialministeriet og kan derfor potentielt findes hos forskellige it-udbydere.

Etiske perspektiver

Redskabets vejledning forholder sig til barnets oplevelse af situationen. Materialet indeholder et skema med spørgsmål til forældre om barnets sproglige kompetencer og udvikling, som kan anvendes til at nuancere resultatet, særligt for børn med dansk som andetsprog.

Gennemsigtighed

Det forskningsmæssige vidensgrundlag for udviklingen og videreudviklingen af redskabet er velbeskrevet i vejledningen, og det er tydeligt, hvad redskabet har til hensigt at måle. De sproglige dimensioner, som indgår i testen, bygger på forskning, der dokumenterer, at dimensionerne er vigtige for senere læring, især læsning. Redskabet indeholder en detaljeret vejledning til gennemførelse af testen og beregning af scoren, herunder hvordan testeren håndterer ikke-planlagte situationer, krav til forberedelse osv. Redskabets kvalitet er undersøgt og velbeskrevet for alle tre opdateringer af materialet. *Sprogvurdering 3-6* er testet empirisk og udviklet på baggrund af to større studier med data fra 13.000 danske børn, pilotafprøvning på 120 børn og siden en afprøvning på 4.095 børn. Der er ikke fundet dokumentation for, at andre end udviklerne har foretaget statistiske undersøgelser af redskabet.

Pålidelighed

Under udviklingen af de forskellige versioner af redskabet er det dokumenteret, at redskabet måler præcist, når pædagogerne følger vejledningen til gennemførelsen af testen. Et pilotstudie konkluderer, at redskabet har en høj grad af accept blandt forældre og personale, samt at personalet oplever, at vejledningen til redskabet er tilpas udførlig, og at personalet har de nødvendige professionelle kompetencer til at udføre testen. Det er også dokumenteret, at redskabet måler børns kompetencer på samme måde, når forskellige pædagoger vurderer det samme barn. Det er ikke dokumenteret, om redskabet måler pålideligt over tid, det vil sige, om redskabet ville vurdere barnet på samme måde, hvis testen blev foretaget igen.

Gyldighed

Udviklerne har dokumenteret redskabets gyldighed. Gennem en række statistiske analyser, herunder sammenligninger med to eksternt validerede sprogredskaber, er det veldokumenteret, at redskabet samlet set måler sproglig udvikling, samt at deltestene måler det, de har til hensigt at måle. Redskabet bygger på en norm udregnet på baggrund af børn med dansk baggrund, men er også undersøgt for sin anvendelighed i forbindelse med børn med ikke-dansk baggrund. Konklusionen er, at redskabet er anvendeligt til sprogvurdering af tosprogede, men at det har betydning for fortolkningen af resultaterne, om barnet er tosproget. Det er beskrevet i vejledningen, hvordan resultater for tosprogede børn skal fortolkes anderledes.

Resultatniveau

Eftersom redskabet har en høj grad af pålidelighed og gyldighed, kan det også anvendes til at opsamle målinger på gruppeniveau, forudsat at børnene er udvalgt efter samme kriterier.



Gruppeniveau

Kilder

Selve redskabet

Bleses, D., Højen, A., Dale, P. & Makransky, G. 2017: *Sprogvurdering 3-6. Revidering af sprogvurderingsmateriale til national sprogvurdering*. Børne- og Socialministeriet.

Bleses, D., Højen, A. & Andersen, M., 2017: *Vejledning til Sprogvurdering 3-6*. Børne- og Socialministeriet.

Studier

Bleses, D., Vach, W., Jørgensen, R. & Worm, T., 2010: "The internal validity and acceptability of the Danish SI-3: a language screening instrument for 3-year-olds". *Journal of Speech, Language and Hearing Research*, 53, 490-507.

TRAS

Tidlig registrering af sprogudvikling

Kvalitet

Redskabets forståelse af sprog og de tilhørende måleområder er tydeligt beskrevet og underbygget med forskning.

Der er ingen standardiserede retningslinjer for brug af redskabet.

Redskabet forholder sig til anerkendte standarder for målekvalitet.

Der foreligger ikke udtømmende dokumentation for redskabets pålidelighed og gyldighed.

Redskabet er udviklet i Norge og oversat til dansk; danske studier viser, at redskabet vurderes som acceptabelt af danske brugere.

Praktisk anvendelighed

Redskabet findes i papirform og som it-version.

Redskabet er ikke velegnet til måling på gruppeniveau.

Det indeholder en systematisk formidling af viden om børns sproglige udvikling samt mulige indsatser og aktiviteter.

Redskabet tager otte-ni minutter at anvende pr. barn.

Beskrivelse

TRAS er udviklet og udgivet i Norge i 2003 på baggrund af et treårigt forskningssamarbejde. Redskabet er delvist opdateret i 2014. Formålet med redskabet er at understøtte systematisk fokus på børns sproglige udvikling og at fremme en tidlig indsats over for børn med sproglige vanskeligheder.

Redskabet består af et registreringsark, en håndbog og evt. en separat udgivet vejledning. Redskabet henvender sig til pædagoger, dagplejere og sundhedsplejersker. Redskabet iagttager barnets sprog gennem en række udsagn som bygger på forventninger om, hvilke sproglige kompetencer barnet er i gang med at udvikle, i tre aldersintervaller i aldersspændet to-fem år.

Forventningskriterierne er funderet i sprogvidenskab, småbørnspædagogik og udviklingspsykologi. Registreringsarket består af et cirkelskema og en række spørgsmål. Skemaet består af en række felter, der er systematiseret efter udviklingsområde og barnets alder. Til hvert felt er knyttet tre spørgsmål, som besvares med kategorierne "Behersker", "Behersker næsten" og "Behersker ikke". Svarene registreres i felterne med hhv. fuld farvelægning, skravering eller ingen skravering. Resultaterne formidles visuelt i cirklen, der viser barnets aktuelle udvikling i forhold til aldersforventningen. Redskabet indeholder desuden en systematisk formidling af viden om børns sproglige udvikling, der er målrettet det pædagogiske personale.

Dansk oversættelse

Redskabet er oversat til dansk og udgivet i Danmark i 2003. Kvalitative danske studier finder, at redskabet nyder stor accept blandt danske brugere.

Måleområde

Redskabet måler barnets talesproglige kompetencer og (før)skriftlige kompetencer, herunder barnets receptive og produktive sprog. Redskabet dækker otte dimensioner af barnets sproglige udvikling inden for tre overordnede udviklingsområder, nemlig Samspil, kommunikation og opmærksomhed; Sprogforståelse og sproglig bevidsthed; og Udtale, ordforråd og sætningsproduktion.

Målgruppe

Redskabet kan anvendes til et- og tosprogede børn i alderen to-fem år i dagtilbud og dagpleje.

Redskabstype

Redskabet er et observationsredskab.

Forudsætninger og ressourceforbrug

TRAS forudsætter, at det pædagogiske personale, der skal gennemføre observationerne, læser håndbogen for at få viden om børns sproglige udvikling, hvorefter redskabet kan udfyldes på baggrund af almindelige dagligdagsobservationer af barnet. Redskabet lægger op til, at observationskemaet udfyldes i fællesskab af personalet efter individuel observation og fælles dialog. Redskabet angiver ikke et forventet tidsforbrug til gennemførelse af vurderingen, men et efterfølgende studie viser, at pædagoger, der er fortrolige med redskabet, bruger omkring otte-ni minutter pr. barn.

It-understøttelse

Redskabet er som noget nyt it-understøttet.

Licensforhold og anvendelse

Redskabet er omfattet af ophavsret og forhandles af Special-pædagogisk forlag. It-versionen forhandles af INFOBA (www.infoba.dk).

Etiske perspektiver

Redskabet opfordrer til, at forældre inddrages i observationen af barnets sproglige udvikling. Redskabet understøtter en efterfølgende tilpasning af barnets læringsmiljø gennem konkret inspiration til at understøtte udvikling inden for de otte sproglige dimensioner.

Gennemsigtighed

Redskabet beskriver tydeligt, hvad det har til hensigt at måle, og redegør tydeligt for scoring. Redskabet beskriver det forskningsmæssige vidensgrundlag for hvert af de sproglige områder, som redskabet iagttager. Udvælgelsen af de underliggende spørgsmål og deres sammenhæng med de bagvedliggende sproglige måleområder er ikke velbeskrevet. Redskabet indeholder ikke standardiserede retningslinjer for observation og gennemførelse.

Pålidelighed

Redskabets pålidelighed forudsætter, at observatøren sætter sig ind i det vidensgrundlag, som TRAS bygger på, og desuden benytter samme observationsmetode til hele vurderingen. Udviklerne konkluderer på baggrund af undersøgelser, at redskabet måler det samme uafhængigt af observatøren. Der foreligger ikke offentligt tilgængelige data fra pålidelighedstests. Eksterne forskere har på baggrund af kvalitative studier påpeget mulige problemer med pålideligheden, fordi redskabet beror på skøn, og derfor kan resultater være afhængige af observatøren.

Gyldighed

Udviklerne af redskabet konkluderer på baggrund af kvalitative undersøgelser, at redskabet virker meningsfuldt for de professionelle, der skal bruge redskabet. Der foreligger ikke offentligt tilgængelige data fra undersøgelsen. Andre forskere har undersøgt redskabet, og billedet er ikke entydigt. Nogle studier peger på, at det pædagogiske personale oplever, at redskabet er meningsfyldt og anvendeligt, mens et andet studie finder, at det pædagogiske personale er skeptisk over for redskabets gyldighed; fx kritiseres udsagnene for at være vage og efterlade stort rum for fortolkning. Redskabets gyldighed underbygges dog af et studie, der viser, at TRAS korrelerer med et risikoindeks for dysleksi og således kan bruges til at screene børn for dysleksi. Udviklerne har i en nyere norsk version af redskabet foretaget kvantitative valideringer af redskabet, der viser, at redskabet stemmer overens med andre validerede redskaber.

Resultatniveau

Redskabets praktiske udformning gør det i dets nuværende form ikke muligt at anvende det til målinger på gruppeniveau. It-versionen vil i løbet af 2018 blive udvidet til at give mulighed for at trække resultater på gruppeniveau. Eftersom redskabets gennemsigtighed, pålidelighed og gyldighed kun er delvist dokumenteret, vil det kræve yderligere dokumentation, før redskabet vil være velegnet til målinger på gruppeniveau.

Kilder

Selve redskaberne

Espenakk, U., Frost, J., Færevaaag, M., Grove, H., Horn, E., Løge, I., Solheim, R. & Wagner, Å., 2003: *TRAS tidlig registrering af sprogudvikling – en håndbog*. Special-pædagogisk forlag.

Espenakk, U., Frost, J., Færevaaag, M., Horn, E., Løge, I., Solheim, R. og Wagner, Å., 2011: *TRAS Observasjon av språk i daglig samspill*. Nasjonalt senter for leseopplæring og leseforskning. Universitetet Stavanger.

Espenakk, U., Frost, J., Færevaaag, M., Horn, E., Løge, I., Solheim, R. & Wagner, Å., 2014: *TRAS observationer af sprog i dagligt samspill*. Special-pædagogisk forlag.

Thomsen, I., 2003: *TRAS – Tidlig registrering af sprogudvikling – en vejledning*. Special-pædagogisk forlag.

Studier

Holm, L., 2009: *Evaluering af sprogvurderingsmaterialer i daginstitutioner – En undersøgelse af sproglig vurderingspraksis i daginstitutioner i Københavns Kommune*. Aarhus Universitet.

Slott, M., Vach, W. & Bleses, D., 2008: "Evaluation of methods used to assess language development of 3-4 year-old Danish Children". *Logopedics Phoniatrics Vocology* 11.7.2009, 33:4, 190-207.

Franck, K., 2013: "Normality and Deviance in Norwegian Day-care institutions". *Childhoods Today* 08.13, 7(1), 1-19.

PUB Sprog

Pædagogisk Udviklings-Barometer, Sprog

Kvalitet

Redskabets forståelse af sprog og de underliggende måleområder er kun kort og overordnet beskrevet.

Redskabet inkluderer ikke standardiserede retningslinjer.

Udviklingen af redskabet er ikke klart beskrevet, og redskabet forholder sig ikke til anerkendte standarder for målekvalitet.

Udvælgelsen af de underliggende progressionslæringsmål og deres sammenhæng med de bagvedliggende sproglige måleområder er ikke tydeligt beskrevet.

Der foreligger ingen dokumentation for redskabets pålidelighed og gyldighed.

Kvaliteten af den del af redskabet, der støtter op om mulige tilpasninger af læringsmiljøer, varierer.

Det varierer desuden, om der er en meningsfuld sammenhæng mellem det enkelte progressionslæringsmål og det tilknyttede videns- og inspirationsmateriale.

Praktisk anvendelighed

Redskabet er et it-redskab og er ikke velegnet til målinger på gruppeniveau.

Redskabet indeholder formidling af viden om børns sproglige udvikling samt mulige indsatser og aktiviteter.

Udvikleren anslår, at anvendelsen af redskabet for en pædagog, der er fortrolig med det, tager 20 minutter pr. barn.

Beskrivelse

PUB Sprog er udviklet som en del af det bredere dækkende redskab *Kompetencehjulet*, der dækker alle læreplanstemaer. Redskabet er udviklet af LearnLab på baggrund af et treårigt udviklingsprojekt. Redskabet bygger på et strukturelt og interaktionelt sprogsyn. Formålet med redskabet er at dokumentere barnets sproglige udvikling, levere adgang til viden om sproglig udvikling

... samt at understøtte læringsfremmende sproglige aktiviteter.

... Redskabet er it-baseret med indbygget vejledningsmateriale. Redskabet iagttager barnets sprog gennem 167 progressionslæringsmål, som dækker seks sproglige dimensioner og bygger på forventninger om, hvad barnet er i gang med at lære, fordelt på otte aldersintervaller i aldersspændet

nul-seks år. Antallet af læringsmål, der skal besvares for hver aldersgruppe, varierer fra 8 til 36. For hvert læringsmål registreres barnets færdigheder gradueret ved hjælp af kategorierne ”Gør”, ”Gør med hjælp”, ”Viser initiativer men kan ikke selv” og ”Kan ikke endnu”. Resultaterne formidles visuelt som et barometer, der viser barnets aktuelle udvikling i forhold til aldersforventningen. Det pædagogiske personale kan undervejs i arbejdet med redskabet hente ressourcer til at informere og inspirere praksis for hvert progressionslæringsmål i form af viden om barnets nærmeste udviklingszone, videoklip samt forslag til aktiviteter.

Dansk oversættelse

Redskabet er udviklet i Danmark til brug i dagtilbud og børnehaveklasse.

Måleområde

Redskabet måler barnets talesproglige kompetencer og (før)skriftlige kompetencer, herunder barnets receptive og produktive sprog inden for seks sproglige dimensioner, nemlig Kommunikation, Lytte og tale, Udtale og betydning, Lyde og lytteforståelse, Ordforråd og Grammatik.

Målgruppe

Redskabet kan anvendes til børn i alderen 0 år til børnehaveklasse. Det fremgår ikke, om redskabet er anvendeligt til tosprogede børn.

Redskabstype

Redskabet er et observationsredskab, der udfyldes af pædagogen på baggrund af observationer af barnet.

Forudsætninger og ressourceforbrug

Redskabet forudsætter, at det pædagogiske personale sætter sig ind i brugen af det og læser baggrundsinformationen om de enkelte læringsmål, hvorefter spørgsmålene besvares på baggrund af almindelige dagligdagsobservationer af barnets sproglige udvikling over en periode på højst to uger. Udvikleren anslår et tidsforbrug på 20 minutter pr. barn.

It-understøttelse

Redskabet er et it-redskab.

Licensforhold og anvendelse

Redskabet er omfattet af ophavsret. Det er muligt at købe licens til redskabet hos LearnLab, som også tilbyder kommuner en gratis lightversion af PUB Sprog.

Etiske perspektiver

Redskabet understøtter en efterfølgende tilpasning af barnets læringsmiljø gennem konkret inspiration til at understøtte udvikling inden for de otte sproglige dimensioner med mulighed for at give forældre adgang til det understøttende materiale.

Gennemsigtighed

Det er ikke tydeligt beskrevet, hvordan redskabet er udviklet, og det forholder sig ikke til anerkendte standarder for målekvalitet som gyldighed og pålidelighed. Redskabet beskriver, hvad det har til hensigt at måle, men redskabets forståelse af sprog og de underliggende måleområder er kun kort og overordnet beskrevet. Redskabet refererer til forskning, men det er ikke tydeligt beskrevet, hvilken sammenhæng der er mellem denne forskningsviden og udviklingen af redskabet. Redskabet beskriver ikke, hvordan de enkelte progressionslæringsmål er udvalgt, og beskriver heller ikke deres sammenhæng med de bagvedliggende seks sproglige måleområder.

Redskabet indeholder en vejledning samt en videovejledning i gennemførelsen af registreringerne, men redskabet indeholder ikke standardiserede retningslinjer. Redskabets videoer, videns- og aktivitetsmateriale, der har til formål at informere og inspirere praksis, har en varierende videnskvalitet og en varierende sammenhæng med de enkelte progressionslæringsmål.

Pålidelighed

Der foreligger ingen dokumentation for redskabets pålidelighed.

Gyldighed

Der foreligger ingen dokumentation for redskabets gyldighed.

Resultatniveau

Redskabets praktiske udformning gør det muligt at aflæse resultater på gruppeniveau. Eftersom redskabet savner gennemsigtighed og ikke har dokumentation for pålidelighed og gyldighed, er det ikke velegnet til målinger på gruppeniveau.

Kilder

Selve redskabet
www.learnlab.dk

CDI-sprogvurdering

The MacArthur Bates Communicative Development Inventories

Kvalitet

Redskabets forståelse af sprog og de enkelte sprogområder er tydeligt beskrevet og underbygget af forskning.

Sprogområderne er udvalgt, fordi de er i stand til at forudsige senere læsekompetencer for denne aldersgruppe.

Der er standardiserede retningslinjer for brugen af redskabet.

Redskabet forholder sig til anerkendte standarder for målekvalitet.

Fejlkilder og begrænsninger er beskrevet, så det er muligt at tage højde for dem i forbindelse med fortolkning af resultaterne.

Redskabet er så nyt, at der endnu ikke er udtømmende dokumentation for dets pålidelighed og gyldighed, men yderligere dokumentation forventes at foreligge i løbet af efteråret 2017.

Tidligere versioner af redskabet er dokumenteret pålidelige og gyldige.

Praktisk anvendelighed

Redskabet er frit tilgængeligt på TrykFondens Børneforskningscenters hjemmeside.

Redskabet er endnu ikke it-understøttet. Scoren udregnes, og resultatet aflæses i en tabel.

Hvis der udvikles et it-system, er redskabet velegnet til måling på gruppeniveau.

Redskabet er udviklet i sammenhæng med *Sprogvurdering 3-6* og kræver ikke megen forberedelse.

Udvikleren anslår, at selve vurderingen tager ca. ti minutter pr. barn.

Beskrivelse

CDI-sprogvurdering er et nyt danskudviklet sprogvurderingsredskab, som bliver tilgængeligt for kommunerne i efteråret 2017. Redskabet er udviklet på baggrund af de danskudviklede og validerede CDI-forælderreporter (CDI I + CDI II). Forælderreporterne er en tilpasning af det validerede amerikanske instrument CDI (MacArthur Bates Communicative Development Inventory),

der blev udviklet i 1990'erne. *CDI-sprogvurdering* er særligt udviklet til at vurdere sproglige kompetencer hos børn i alderen 18-34 måneder samt til at identificere børn, der har behov for ekstra støtte, bl.a. ved at iagttage sproglige kompetencer, som i særlig grad forudsiger senere sprog- og læsekompetencer. Redskabet er udviklet til at kunne anvendes forud for redskabet *Sprogvurdering 3-6*.

CDI-sprog vurdering består af en tjekliste med 70 ord inddelt i ni indholdskategorier, der måler ordforråd, samt et kort spørgeskema med fem spørgsmål, der måler tidlig sprogbrug. Pædagogen angiver for hvert ord på tjeklisten, om barnet bruger ordet. I spørgeskemaet registreres det, om barnet endnu ikke, nogle gange eller ofte bruger sproget på de præsenterede måder. Der udregnes separate scorere for de to sproglige områder. På baggrund af scoren placeres barnet for hvert af de to sprogområder i én af tre norm-baserede indsatsgrupper: generel indsats, fokuseret indsats eller særlig indsats.

Dansk oversættelse

Redskabet er udviklet i Danmark på baggrund af dansk forskning, danske normstudier samt tilpasning af det originale amerikanske redskab.

Måleområde

Redskabet måler barnets produktive talesproglige kompetencer inden for områderne *ordforråd* og *tidlig sprogbrug*. Redskabet måler ikke barnets receptive kompetencer, fx barnets tidlige forståelse af ord. En version, der dækker denne sproglige dimension, er under udvikling.

Målgruppe

Redskabet kan anvendes til et- og tosprogede børn i alderen 18-34 måneder.

Redskabstype

Der er tale om et observationsredskab, som er standardiseret og normrefereret og således afspejler barnets sproglige kompetencer i forhold til andre jævnaldrende danske børns kompetencer. Normen er udregnet på grundlag af 3.572 danske børn.

Forudsætninger og ressourceforbrug

Redskabet forudsætter, at det pædagogiske personale, der gennemfører målingen, har et godt kendskab til barnets sproglige kompetencer. Redskabet kræver, at barnets score udregnes manuelt for de to måleområder, hvorefter indsatsgruppen kan fastlægges ud fra en tabeloversigt. Udvikleren anslår, at det tager ca. ti minutter at anvende.

It-understøttelse

Udviklerne har påbegyndt arbejdet med at udvikle et iPad-baseret sprogvurderingsredskab, der kan anvendes i sammenhæng med *Sprogvurdering 3-6* samt *CDI-sprog vurdering* og dermed følge barnets sproglige udvikling i en længere periode. Det vides ikke endnu, hvornår iPad-redskabet bliver tilgængeligt.

Licensforhold og anvendelse

Redskabet er frit tilgængeligt gennem Tryg-Fondens Børneforskningscenter, og derfor er det muligt for forskellige udbydere at udvikle it-understøttede versioner.

Etiske perspektiver

Redskabet opfordrer til, at forældre inddrages i fortolkningen af målingens resultater, og at barnets sproglige læringsmiljø i både dagtilbuddet og hjemmet iagttages og tilpasses.

Gennemsigtighed

Redskabet er helt nyt, og manualen til redskabet forventes færdig i efteråret 2017, hvorfor EVA kun har haft adgang til den foreløbige manual. Det forskningsmæssige vidensgrundlag for udviklingen og videreudviklingen af redskabet er velbeskrevet i manualen, herunder udvælgelsen af ord og spørgsmål. Redskabet forholder sig til anerkendte

definitioner af målekvalitet og indeholder en vejledning til gennemførelse af observation og beregning af scorer, herunder hvordan evt. ukorrekt udtale af ord håndteres. *CDI-sprogvurdering* er så nyt, at der ikke foreligger udtømmende data om redskabets afprøvning. Dokumentation for redskabets kvalitet hviler således i høj grad på valideringen af tidligere varianter af redskabet. Det forventes, at der er yderligere dokumentation af redskabets kvalitet i den endelige manual.

Pålidelighed

Der foreligger endnu ikke udtømmende dokumentation for redskabets pålidelighed. Det er dokumenteret, at tjeklistemetoden er pålidelig til at vurdere børns sprog, når den anvendes af pædagoger. En undersøgelse med 58 børn viser, at pædagoger i høj grad kan vurdere barnets ordforråd med redskabet.

Gyldighed

Der foreligger endnu ikke udtømmende dokumentation for redskabets gyldighed. Tidligere versioner af redskabet er statistisk valideret, og *CDI-sprogvurdering* er godkendt af det amerikanske CDI Advisory Board.

Resultatniveau

Redskabets praktiske udformning gør det ikke umiddelbart muligt at måle på gruppeniveau. Eftersom redskabets gennemsigtighed er dokumenteret, og redskabets pålidelighed og gyldighed i tidligere versioner er dokumenteret, vil redskabet i en it-understøttet version være velegnet til at måle på gruppeniveau.



Gruppeniveau

Kilder

Selve redskabet

Bleses, D., Jensen, P. & Højen, A., 2017: *CDI-sprogvurdering – Valideret redskab til vurdering af sprogudvikling hos børn på 18-34 måneder*. TrykFondens Børneforskningscenter

Studier

Vach, W., Bleses, D. & Jørgensen, R., 2010: "Construction of a Danish CDI short form for language screening at the age of 36 months: Methodological considerations and results". *Clinical Linguistics & Phonetics*, 24, (8), 602-621. Early Online, 1-20. Informa Healthcare.

Bleses, D., Vach, W., Slott, M., Wehberg, S., Thomsen, P., Madsen, T. & Basbøll, H., 2008: "The Danish Communicative Development Inventories: validity and main developmental trends". *Journal of Child Language*, 35, 619-650.

Bleses, D., Faber, K., Madsen, O., Vach, W. & Wehberg, S., 2007: *Tidlig Kommunikativ Udvikling. Værktøj til beskrivelse af sprogtilegnelse baseret på CDI-forældre-rapportundersøgelser af danske normalt-hørende og hørehæmmede børn*. Syddansk Universitetsforlag.

Sprogets milepæle

Kvalitet

Redskabets forståelse af sprog og de tilhørende måleområder er beskrevet og underbygget med forskning.

Der foreligger ikke standardiserede retningslinjer for brugen af redskabet.

Redskabet forholder sig delvist til anerkendte standarder for målekvalitet.

Det er ikke beskrevet, hvordan de enkelte udsagn specifikt er formuleret og udvalgt på baggrund af forskningen.

Der foreligger ingen dokumentation for redskabets pålidelighed og gyldighed.

Praktisk anvendelighed

En it-understøttelse af redskabet er på vej.

Redskabet stiller krav til pædagogens fortolkning af resultater, da det ikke angives, hvornår et resultat bør medføre sprogvurdering eller indsats.

Redskabet indeholder en systematisk formidling af viden om børns sproglige udvikling samt mulige indsatser og aktiviteter.

Udbyderen angiver, at redskabet er hurtigt at anvende.

Beskrivelse

Sprogets milepæle er et redskab, der er udviklet til at fungere som et prævurderingsredskab i forbindelse med *Sprogvurdering 3-6*, og som har til hensigt at understøtte pædagoger, der skal vurdere, om det enkelte barn skal have foretaget en egentlig sprogvurdering. Redskabet iagttager barnets udvikling med hensyn til nogle opmærksomhedspunkter gennem en række udsagn, som er baseret på viden om børns sproglige udvikling med udgangspunkt i anerkendte danske studier.

Redskabet består af en bog samt ni skemaer, der er knyttet til hvert sit aldersinterval. Skemaet består af udsagn, som beskriver forventninger til, hvilke sproglige kompetencer barnet er i gang med at udvikle, inden for 13 sproglige kategorier. For hvert udsagn vurderer pædagogen, om barnet mestrer opmærksomhedspunkterne, og svarene registreres som hhv. "Ja", "Nej" og "Ved ikke". Hensigten er at give pædagoger et hurtigt overblik over barnets sprog. Redskabet indeholder des-

uden en systematisk formidling af viden om børns sproglige udvikling, der er målrettet det pædagogiske personale.

Dansk oversættelse

Redskabet er udviklet i Danmark og er derfor tilpasset danske forhold.

Måleområde

Redskabet iagttager barnets talesproglige og (før-)skriftlige kompetencer, herunder barnets receptive og produktive sprog. Redskabet dækker i alt 13 sproglige kategorier: ordforråd, udtale af sproglyde, sprogforståelse, udtale af sproglyde, bogstavkendskab, hurtig navngivning og kommunikative strategier, pludren, gestik, hukommelse, ords endelser, sætningsopbygning og historiefortælling. Ikke alle kategorier iagttages inden for alle aldersintervaller. Resultaterne samles ikke i en score.

Målgruppe

Redskabet kan anvendes til et- og tosprogede børn i alderen 0-7 år.

Redskabstype

Sprogets milepæle er et observationsredskab.

Forudsætninger og ressourceforbrug

Det pædagogiske personale skal læse bogen, så de har forudsætninger for at vurdere, om barnets sprog er udviklet til det pågældende opmærksomhedspunkt og til at fortolke resultaterne. Redskabet indeholder ikke klare indikationer på, hvornår et resultat giver anledning til, at barnet sprogvurderes. Redskabet anbefaler, at skemaet bliver brugt til refleksion og dialog med kollegaer med henblik på at vurdere, om barnet skal tilbydes en sprogvurdering. Det fremgår, at redskabet er hurtigt at anvende.

It-understøttelse

Redskabet er endnu ikke it-understøttet. Der er en hjemmeside tilknyttet redskabet, hvor man kan downloade skemaer og finde inspiration til det videre arbejde med børns sproglige udvikling. Redskabet kommer i en it-version primo 2018.

Licensforhold og anvendelse

Redskabet er omfattet af ophavsret og forhandles af Dafolo.

Etiske overvejelser

Redskabet opfordrer til, at forældre inddrages i at iagttage deres barns sproglige udvikling; fx indeholder materialet et udvidet stamkort, der indeholder spørgsmål om barnets sproglige udvikling, samt et vejledende skema til samtale med forældrene om det hjemlige sprogmiljø. Den tilknyttede hjemmeside indeholder inspirationsmateriale, der kan inspirere det videre arbejde med dagtilbuddets sproglige læringsmiljø.

Gennemsigtighed

Det forskningsmæssige vidensgrundlag, som opmærksomhedspunkterne bygger på, beskrives, og det fremgår, hvad redskabet har til hensigt at måle. Redskabet forholder sig delvist til anerkendte definitioner af målekvalitet. Fx ekspliciteres det, at der er forskel på graden af præcision i forbindelse med de enkelte opmærksomhedspunkter, da ikke alle aldersgrupper og sproglige områder er forskningsmæssigt afdækket i samme omfang og med samme kvalitet. Det er ikke nærmere beskrevet, hvordan de enkelte udsagn er udvalgt. Der foreligger ingen standardiserede retningslinjer for brug af redskabet, og brug af redskabet resulterer ikke i et samlet resultat og angiver ikke, hvornår et barn bør sprogvurderes.

Pålidelighed

Der foreligger ikke dokumentation for redskabets pålidelighed.

Gyldighed

Der foreligger ikke dokumentation for redskabets gyldighed.

Resultatniveau

Eftersom redskabet ikke har dokumentation for pålidelighed og gyldighed, er det ikke velegnet til målinger på gruppeniveau.

Kilder

Bylander, H. & Krogh, T., 2014: *Sprogets Milepæle – Hvornår skal vi være bekymrede for et barns sproglige udvikling?* Dafolo.

Overblik over sprogvurderingsredskaber

Navn	Sprogvurdering 3-6	TRAS	PUB Sprog
Fakta om redskabet			
Måler (før)skriftsprog	Ja	Ja	Ja
Måler talesprog	Ja	Ja	Ja
Måler produktivt sprog	Ja	Ja	Ja
Måler receptivt sprog	Ja	Ja	Ja
Oprindelsesland	Danmark	Norge. Oversat til dansk	Danmark
Alder	3 år – bh.kl.	2 – 5 år	0 år – bh.kl.
Tosprogede	Ja	Ja	Ikke oplyst
Redskabstype	Test og observation	Observation	Observation
Forudsætninger for brug	Læs vejledning. Høj pålidelighed forudsætter testkompetence	Læs vejledning og håndbog	Læs vejledning og elementet "Viden om"
It-understøttelse	Ja	Ja	Ja
Licensforhold og anvendelse	Selve redskabet er frit tilgængeligt, men it-versioner kan være omfattet af ophavsret	Omfattet af ophavsret	Omfattet af ophavsret, gratis lightversion
Vurdering af redskabet			
Redskabet bygger på et gennemsigtigt grundlag	Ja	Delvist	Nej
Pålidelighed dokumenteret	Ja	Delvist	Nej
Gyldighed dokumenteret	Ja	Delvist	Nej
Kan anvendes på gruppeniveau	Ja	Nej	Nej
Kilder			
	Bleses, D., Højen, A., Dale, P. & Makransky, G., 2017: <i>Sprogvurdering 3-6. Revidering af sprogvurderingsmateriale til national sprogvurdering</i> . Børne- og Socialministeriet.	Espenakk, U., Frost, J., Færeveaag, M., Grove, H., Horn, E., Løge, I., Solheim, R. & Wagner, Å., 2003: <i>TRAS tidlig registrering af sprogudvikling – en håndbog</i> . Specialpædagogisk forlag.	www.learnlab.dk
	Bleses, D., Højen, A. & Andersen, M., 2017: <i>Vejledning til Sprogvurdering 3-6</i> . Børne- og Socialministeriet.	Espenakk, U., Frost, J., Færeveaag, M., Horn, E., Løge, I., Solheim, R. & Wagner, Å., 2014: <i>TRAS observationer af sprog i dagligt samspil</i> . Specialpædagogisk forlag.	
		Thomsen, I., 2003: <i>TRAS – Tidlig registrering af sprogudvikling – en vejledning</i> . Specialpædagogisk forlag	

Navn	CDI-sprog vurdering	Sprogets milepæle
Fakta om redskabet		
Måler (før)skriftsprog	Nej	Ja
Måler talesprog	Ja	Ja
Måler produktivt sprog	Ja	Ja
Måler receptivt sprog	Nej	Ja
Oprindelsesland	Danmark. Oprindelig amerikansk	Danmark
Alder	18 – 34 måneder	0 – 7 år
Tosprogede	Ja	Ja
Redskabstype	Observation	Observation
Forudsætninger for brug	Læs vejledning	Læs bog
It-understøttelse	Muligt	Undervejs. Forventes klar i 2018
Licensforhold og anvendelse	Selve redskabet er frit tilgængeligt, men it-versioner kan være omfattet af ophavsret	Omfattet af ophavsret
Vurdering af redskabet		
Redskabet bygger på et gennemsigtigt grundlag	Ja	Delvist
Pålidelighed dokumenteret	Delvist	Nej
Gyldighed dokumenteret	Delvist	Nej
Kan anvendes på gruppeniveau	Ja	Nej
Kilder		
	Bleses, D. Jensen, P. & Højen, A., 2017: <i>CDI-sprog vurdering – Valideret redskab til vurdering af sprogudvikling hos børn på 18-34 måneder</i> . TrygFondens Børneforskningscenter.	Bylander, H. & Krogh, T., 2014: <i>Sprogets Milepæle – Hvornår skal vi være bekymrede for et barns sproglige udvikling?</i> Dafolo.

Danmarks Evalueringsinstitut (EVA) gør uddannelse og dagtilbud bedre. Vi leverer viden, der bruges på alle niveauer – fra institutioner og skoler til kommuner og ministerier.



Find EVA's materiale om måleredskaber og kvalitet i dagtilbud på **eva.dk**



**DANMARKS
EVALUERINGSINSTITUT**

T 3555 0101
E eva@eva.dk
H www.eva.dk