

FORSKNINGSKORTLÆGNING, KVALITETSVURDERING
OG ANALYSE AF UDVIKLINGEN I SKANDINAVISK
DAGTILBUDSFORSKNING FOR 0-6-ÅRIGE I ÅRET 2013



15:23

RIKKE ELINE WENDT
ANNE-MARIE KLINT JØRGENSEN

15:23

FORSKNINGSKORTLÆGNING,
KVALITETSVURDERING OG
ANALYSE AF UDVIKLINGEN I
SKANDINAVISK
DAGTILBUDSFORSKNING FOR
0-6-ÅRIGE I ÅRET 2013

RIKKE ELINE WENDT
ANNE-MARIE KLINT JØRGENSEN

KØBENHAVN 2015
SFI – DET NATIONALE FORSKNINGSCENTER FOR VELFÆRD

FORSKNINGSKORTLÆGNING, KVALITETSVURDERING OG ANALYSE AF
UDVIKLINGEN I SKANDINAVISK DAGTILBUDSFORSKNING FOR 0-6-ÅRIGE I
ÅRET 2013.

Afdelingsleder: Mette Deding
Afdelingen for Skole og uddannelse

Reviewgruppe:

Ellen Beate Hansen Sandseter, Dronning Mauds Minne, Norge.
Camilla Björklund, Göteborgs Universitet, Sverige
Sven Persson, Malmö högskola, Sverige
Niels Ploug, Danmarks Statistik, Danmark
Tomas Ellegaard, Roskilde Universitet, Danmark

ISSN: 1396-1810
e-ISBN: 978-87-7119-314-5

Layout: Hedda Bank
Forsidefoto: Colourbox

© 2015 SFI – Det Nationale Forskningscenter for Velfærd

SFI – Det Nationale Forskningscenter for Velfærd
Herluf Trolles Gade 11
1052 København K
Tlf. 33 48 08 00
sfi@sfi.dk
www.sfi.dk

SFI's publikationer kan frit citeres med tydelig angivelse af kilden.

INDHOLD

| | | |
|----------|--|-----------|
| | FORORD | 5 |
| | RESUMÉ | 7 |
| 1 | INDLEDNING | 11 |
| | Baggrund | 11 |
| | Formål | 11 |
| | Reviewgruppe | 12 |
| | Rapportens opbygning | 12 |
| 2 | METODEN I ÅRETS FORSKNINGSKORTLÆGNING | 15 |
| | Kortlægningens begrebsmæssige rammer | 15 |
| | Litteratursøgning | 16 |
| | Søgeresultater | 18 |
| | Kodning af studier | 20 |
| | Kvalitetsvurdering | 21 |

| | | |
|----------|---|-----------|
| | Analyse af dagtilbudsforskning 2006-2013 | 22 |
| 3 | KORTLÆGNING AF DAGTILBUDSFORSKNINGEN I 2013 | 23 |
| | Karakteristik af forskningens finansering og sigte | 23 |
| | Karakteristik af forskningens metoder | 26 |
| | Karakteristik af forskningens indhold | 28 |
| | Forskningskvalitet i dagtilbudsforskningen i 2013 | 33 |
| 4 | PERSPEKTIVERING | 41 |
| | Relevante studier | 41 |
| | Studier fordelt på land | 44 |
| | Forskningsdesign | 45 |
| | Formål | 48 |
| | Anvendte metoder | 50 |
| | Forskningskvalitet | 52 |
| | Indhold | 54 |
| | Afsluttende kommentar | 62 |
| | LITTERATUR | 63 |
| | BILAG | 73 |
| | Bilag 1 Søgeprofiler | 74 |
| | Bilag 2 Særligt vedrørende søgning af norske kilder | 78 |
| | Bilag 3 Kodningsark til forskningskortlægning | 80 |
| | Bilag 4 Kodningsark til kvalitetsvurdering | 84 |
| | Bilag 5 Dagtilbudsforskningen i 2013 om overordnede sigte, finansiering, metoder m.m. fordelt på land | 87 |
| | SFI-RAPPORTER SIDEN 2014 | 93 |

FORORD

Skandinavisk dagtilbudsforskning er siden 2006 blevet kortlagt og vurderet hvert år. Denne rapport er en kortlægning og forskervurdering af skandinavisk forskning, der er udgivet i 2013 om dagtilbud for de 0-6-årige. Med denne afdækning og vurdering af skandinavisk dagtilbudsforskning er det formålet at gøre forskning af høj kvalitet kendt og anvendt.

Vi takker reviewgruppen for deres arbejde med at kvalitetsvurdere årets forskning. Reviewgruppen består af følgende skandinaviske forskere på dagtilbudsområdet: førsteamanuensis/associate professor Ellen Beate Sandseter, lektor Camilla Björklund, professor Sven Persson, direktør Niels Ploug og lektor Tomas Ellegaard.

Vi takker desuden områdechef Anne Kjær Olsen og specialkonsulent Persille Schwartz fra Danmarks Evalueringsinstitut for et godt og konstruktivt samarbejde.

Endelig takker vi forskningsbibliotekar Kurt Mathiesen og biblioteksassistent Kirsten Krøyer for at bistå med søgning og fremskaffelse af de mange artikler, bøger, afhandlinger og rapporter, som denne rapport er baseret på.

Rapporten er skrevet af videnskabelig assistent Rikke Eline Wendt og bibliotekar Anne-Marie Klint Jørgensen, som har forestået søgeprocessen. Forskerne Jens Dietrichson og Martin Bøg samt viden-

skabelig assistenter Anna-Katharina Højen-Sørensen og Sofie Henze-Pedersen har bidraget til arbejdet med kvalitetsvurdering, kodning og beskrivelse af forskningen. Studentermedhjælper Louise Jean Kristiansen, Maja Thorsteinsson og Mia Thuelund Hansen har bidraget til screening. Videnskabelig assistent Christiane Præstgaard Christensen og studentermedhjælper Louise Jean Kristiansen har bistået med tabeller og figurer til rapporten.

Kortlægning af dagtilbudsforskningen i 2013 er udarbejdet på foranledning af Danmarks Evalueringsinstitut og arbejdet modtager endvidere finansiel støtte fra Skolverket i Sverige og Utdanningsdirektoratet i Norge.

København, juli 2015

AGI CSONKA

RESUMÉ

Denne rapport er en kortlægning og forskervurdering af skandinavisk forskning i 2013 på dagtilbudsområdet for de 0-6-årige. Med afdækningen og vurderingen af skandinavisk dagtilbudsforskning er det formålet at gøre forskningen af høj kvalitet kendt og anvendt.

RESULTATER

I årets kortlægning er registreret i alt 82 relevante studier om skandinavisk dagtilbud for 0-6-årige. Omfanget af relevante studier i 2013 er på niveau med de sidste tre års registrering af studier og er derfor fortsat høj sammenlignet med registreringen i 2010 og før, hvor der var mellem 51 og 54 inkluderede studier.

Siden 2006 er inkluderede studier om dagtilbudsforskning blevet kortlagt og vurderet som værende enten af høj, middel eller lav forskningskvalitet. I 2013 er andelen af studier, som er vurderet til at være af middel forskningskvalitet stort set identisk med udviklingen i kvaliteten i dagtilbudsforskningen fra 2008 frem til 2012 hvor studier, der er vurderet til at være af middel forskningskvalitet gennem årene har udgjort knap halvdelen af forskningen. I årets kortlægning er der registreret udsving i forskningskvaliteten for studier vurderet til henholdsvis at være af lav og høj kvalitet sammenlignet med de øvrige år. Der er ikke tidligere gennem årene 2006-2012 registreret så høj en andel af dagtilbudsforsk-

ningen vurderet til at være af lav forskningskvalitet. Ligeledes er andelen af studier vurderet til at være af høj kvalitet i 2013 den laveste sammenlignet med de øvrige år. Dette kan ses i lyset af den generelle retning i kvalitetsvurderingen gennem årene, hvor forskningen vurderet til at være af lav forskningskvalitet siden 2008 har været generelt stigende.

Årets kortlægning bekræfter den stigende udvikling gennem årene i anvendelse af det etnografiske forskningsdesign. Endvidere bekræfter årets kortlægning udviklingen generelt gennem årene, nemlig at dagtilbudsforskningen hyppigst har et beskrivende formål, samtidig med at andelen af den beskrivende forskning også i 2013 er (svagt) stigende.

Ses der på indholdet i dagtilbudsforskningen udmærker studierne i 2013 sig ved, at der for første gang i perioden 2006-2013 ses en overvægt af studier med fokus på vilkår for børnene i dagtilbuddene. Endvidere ses en stigning i andelen af studier om læring, og en større andel af studier har fokus på relationer og kommunikation i dagtilbuddene.

PERSPEKTIVERING

Kortlægningen giver et overblik over eksisterende viden om dagtilbud. Den letter adgangen til relevant forskning for politiske beslutningstagere, forskere og personer i praksisfeltet såsom pædagogiske konsulenter, dagtilbudsledere og undervisere på pædagogiske uddannelser. Konkret sker dette ved, at data fra forskningen indgår i den offentligt tilgængelige forskningsdatabase Nordic Base of Early Childhood Education and Care, NB-ECEC.

Årets kortlægning er foretaget af SFI-Campbell. Kortlægning af dagtilbudsforskningen 2006-2012 er derimod foretaget af Dansk Clearinghouse for Uddannelsesforskning. Der kan forekomme udsving i metoder til forskningskortlægninger på tværs af de to leverandører, hvilket resultaterne i analyser af forskningen 2006-2013 skal anskues i lyset af. Der er forsøgt at skabe kontinuitet i årets kortlægning af dagtilbudsforskningen til kortlægningerne i 2006-2012 ved at inddrage reviewgruppen i brugen og forståelsen af metoder til kortlægningsarbejdet.

GRUNDLAG

Kortlægning af skandinavisk dagtilbudsforskning i 2013 er baseret på en systematisk søgning i relevante databaser for skandinavisk dagtilbudsforskning. Søgestrategien var baseret på typer af dagtilbud, udgivelsesår, forskningsudgivelser og land. Vi havde syv kriterier for sortering i studierne:

- Relevante studier er udgivet i året 2013.
- Studierne skal vedrøre dagtilbud i Danmark, Norge eller Sverige.
- Studierne skal fokusere på aktiviteter i dagtilbud for 0-6-årige.
- Studierne skal have et eksplicit fokus på dagtilbud.
- Studierne skal udgøre primære forskning, ikke fx debatliteratur eller lærebøger. Ph.d.-afhandlinger medtages, men ikke eksamensopgaver under ph.d.-niveau.
- Gennemførelse af studierne skal være tilstrækkelig afrapporteret
- Præliminære undersøgelser vil indgå i en senere forskningskortlægning, når der er resultater at rapportere - med mindre de påberåber sig at have fundet resultater på udvalgte områder.

Der er anvendt elektronisk software til at holde styr på in- og eksklusion af studier. Alle relevante studier er kvalitetsvurderet af to personer. Hvert studie er vurderet af mindst én person/forsker med speciale i dagtilbudsforskningen. Af øvrige mere generelle kvalifikationer hos reviewere kan nævnes økonometri, antropologi, psykologi og pædagogik. Der er anvendt samme hjælpværktøjer ved kvalitetsvurderingen af samtlige relevante studier. Kriterier for vurdering af forskningskvalitet angår studiernes klare afrapportering af fx formålet, konteksten og undersøgelsesdeltagerne. Endvidere angår det en vurdering af de anvendte metoder, herunder analyse- og dataindsamlingsmetoder samt studiernes overordnede design. Derudover vurderes det, om der er sikret tilstrækkelig validitet, reliabilitet og generaliserbarhed i undersøgelserne.

INDLEDNING

BAGGRUND

Denne rapport er en kortlægning og forskervurdering af skandinavisk forskning i 2013 om dagtilbud for de 0-6-årige. Skandinavisk dagtilbudsforskning er siden 2006 blevet kortlagt og vurderet hvert år. I år er forskningskortlægningen gennemført af SFI-Campbell på baggrund af et udbud fra Danmarks Evalueringsinstitut. Arbejdet modtager endvidere finansiel støtte fra Skolverket i Sverige og Utdanningsdirektoratet i Norge.

FORMÅL

Med afdækning og vurdering af skandinavisk dagtilbudsforskning er det formålet at gøre forskningen af høj kvalitet kendt og anvendt. Kortlægningen giver et overblik over eksisterende viden på feltet og skal dermed lette adgangen til relevant forskning for politiske beslutningstagere, forskere og personer i praksisfeltet, såsom pædagogiske konsulenter, dagtilbudsledere og undervisere på pædagogiske uddannelser. Konkret sker

dette ved, at data fra forskningen indgår i den offentligt tilgængelige forskningsdatabase Nordic Base of Early Childhood Education and Care, NB-ECEC¹.

REVIEWGRUPPE

En reviewgruppe bestående af aktive forskere på dagtilbudsområdet er blevet sammensat i forbindelse med kortlægningsarbejdet. Det har været reviewgruppens opgave at vurdere kvaliteten i årets forskning. Reviewgruppen udgøres af følgende fem medlemmer:

- Førstemanuensis/Associate Professor Ellen Beate Hansen Sandseter, Dronning Mauds Minne, Trondheim, Norge
- Lektor Camilla Björklund, Göteborgs universitet, Sverige
- Professor Sven Persson, Malmö Universitet, Sverige
- Direktør Niels Ploug, Danmarks Statistik, Danmark
- Lektor Tomas Ellegaard, Roskilde Universitet, Danmark

Ved fordeling af årets studier blandt reviewmedlemmerne er eventuelle habilitetsproblemer blevet drøftet. De enkelte medlemmer i reviewgruppen har således ikke vurderet forskningsrapporter, hvor de har bidraget til undersøgelsen, eller hvor forfattere er ansat ved samme universitet/institution som et reviewmedlem. Derudover er hvert reviewmedlem blevet bedt om at overveje habilitet i bred forstand, således at et reviewmedlem fx ikke har vurderet undersøgelser, hvis forfattere de har et nært bekendtskab med.

RAPPORTENS OPBYGNING

Kortlægningens metodiske grundlag gennemgås i kapitel 2. Her beskrives den begrebsmæssige indramning af kortlægningen og processen omkring søgning, screening og kodning af studier. Endvidere gennemgås grundlaget for kvalitetsvurderingen af årets dagtilbudsforskning.

1. <http://nb-ecec.org/>.

I kapitel 3 gives en samlet karakteristik af dagtilbudsforskningen i 2013, hvor der er fokus på en fremstilling af forskningens finansieringsgrundlag og sigte, dens metoder og indhold samt kvaliteten af forskningen. Der er tale om en karakteristik af i alt 82 studier, der er vurderet til at være af enten høj, middel eller lav forskningskvalitet.

I kapitel 4 perspektiveres dagtilbudsforskningen i 2013 til de tidligere kortlægninger af forskningen.

METODEN I ÅRETS FORSKNINGSKORTLÆGNING

I dette kapitel redegøres for metoderne i årets kortlægningsarbejde. Her afdækkes kortlægningens begrebsmæssige rammer samt litteratursøgning og processen omkring sortering i forskningen. Sidst i kapitlet redegøres der for kodningen af og grundlaget for kvalitetsvurderingen af dagtilbudsforskningen i 2013.

KORTLÆGNINGENS BEGREBSMÆSSIGE RAMMER

Det har været opgaven at foretage en forskningskortlægning og forsker- vurdering af skandinavisk forskning i året 2013 om dagtilbud for de 0-6-årige. I kortlægningen indgår skandinavisk empirisk dagtilbudsforskning.

I kortlægningen forstås ”skandinavisk” som dagtilbudsforskning fra henholdsvis Sverige, Norge og Danmark. Undersøgelser, der indhenter data fra andre lande, medtages, såfremt der som minimum er data fra enten Sverige, Norge og Danmark.

Forskning om dagtilbud forstås således, at relevante studier behandler forhold mellem dagtilbud og et barne-, forælder- og/eller pædagogperspektiv. Desuden indgår studier med fokus på perspektiver fra andre aktører, fx et kommunalt eller statsligt perspektiv på dagtilbud.

Udgivelsesåret for relevant forskning er 2013, mens tidspunkt for dataindsamling og analyse er underordnet.

”Dagtilbud for de 0-6-årige” forstås bredt og omfatter både offentlige og private institutioner. I en dansk kontekst angår det dagpleje, vuggestue, børnehave og integrerede institutioner og i en svensk kontekst angår det daghem, familjedaghem, lekskola og förskola. I en norsk kontekst som daghjem, barnehage og familiebarnehage. Forskning om børnehaveklasse/0. klasse (svensk: förskolaklasse) indgår i kortlægningen, så længe undersøgelsen også indhenter data fra dagtilbud.

”Empirisk” dagtilbudsforskning henviser til, at forskningen, der kortlægges, er baseret på empiriske data. Der er tale om empiriske undersøgelser i bred forstand, hvor evalueringer og rapporter af forsøgs- og udviklingsarbejde indgår.

Kortlægningsarbejdets fokus på dagtilbudsforskning betyder, at fx lærebøger, debatlitteratur og ren forskningsformidling ikke indgår. Med ren forskningsformidling menes her populære fremstillinger af eksisterende forskning. Endvidere indgår ph.d.-afhandlinger i kortlægningen, mens eksamensopgaver under ph.d.-niveau ikke indgår.

Endvidere stilles der krav til studiers afrapportering, idet forskningen som minimum skal indeholde et forskningsspørgsmål, en metode del samt en konklusion. Studier indgår derfor ikke, såfremt henholdsvis indsamling og analyse af data ikke afrapporteres i undersøgelsen.

LITTERATURSØGNING

Litteratursøgningen har som formål at finde studier på det undersøgte felt udgivet i 2013. Der er derfor på forskellig vis arbejdet med både nationale bibliografiske baser og nationale forskningsdatabaser. Yderligere er der foretaget en gennemgang af kernetidsskrifter samt afsøgt international pædagogiske databaser.

I de udvalgte databaser og ressourcer er der anvendt søgeprofiler, der er søgt tilpasset kortlægningens begrebsmæssige rammer.

Søgningen er udført i samarbejde med biblioteket på SFI – Det Nationale Forskningscenter for Velfærd. Reviewgruppen har også haft mulighed for at foreslå nye referencer og kilder. De inkluderede studiers referencelister er set igennem for at identificere eventuelle nye studier

(snowball-søgning). Ligeledes er nordiske universiteters hjemmesider undersøgt for mulige ekstra kilder.

Databaser og ressourcer er anvendt med de søgemuligheder, der stilles til rådighed. De anvendte søgeprofiler findes i Bilag 1. Søgninger er forsøgt udført så ens som muligt i forhold til tidligere års søgninger. Årets kortlægning er foretaget af SFI-Campbell mens Kortlægning af dagtilbudsforskningen 2006-2012 er foretaget af Dansk Clearinghouse for Uddannelsesforskning, Aarhus Universitet. Der kan forekomme udsving i tilgange til litteratursøgninger på tværs af de to leverandører.

De specifikke kilder og datoer for søgningen heri er listet i nedenstående tabel 2.1. For norsk litteratur er søgt nationalbibliografier BIBSYS og forskningsdatabasen CRISStin. For svensk litteratur er søgt nationalbibliografien LIBRIS og forskningsdatabasen Diva samt emnesiden Skolporten. For dansk litteratur er søgt nationalbibliografien bibliotek.dk og Den Danske Forskningsbase. Internationale eller udenlandske bidrag fra skandinaviske forskere er søgt i ERIC. Endvidere er i alt 11 tidsskrifter, herunder skandinaviske/nordiske hånd søgt, særskilt for året 2013. Det drejer sig om følgende tidsskrifter:

- Contemporary Issues in Early Childhood
- European Early Childhood Education Research Journal
- Early Child Development and Care
- Early Childhood Education Journal
- Journal of Early Childhood Research
- International Journal of Early Childhood
- International Research in Early Childhood Education
- Journal of Early Childhood Teacher Education
- Nordic Studies in Education
- Nordisk Barnehageforskning
- Scandinavian Journal of Educational Research.

Der blev fra reviewgruppen indrapporteret referencer, som ikke var med i den oprindelige databasesøgning, hvoriblandt der var relevante studier. Der er i 2013 registreret færre norske studier end i tidligere år, jf. tabel 4.3 og figur 4.2 i kapitel 4. Det gav anledning til at se nærmere på funktionen af de norske kilder og mulige årsager til begrænsninger i søgefund i årets kortlægning jf. Bilag 2.

TABEL 2.1

Hits ved litteratursøgning fordelt efter kilder. Antal.

| Ressource: | Søgedato | Hits |
|---|-------------------|------|
| Bibliotek.dk (Danmark) | 07-08-2014 | 120 |
| BibsysBIBSYS (Norge) | 07-08-2014 | 235 |
| CRISTin (Norge) | 06-08-2014 | 96 |
| Diva-portal.org (Sverige) | 12-08-2014 | 55 |
| ERIC EBSCO-plattform | 07-08-2014 | 12 |
| Forskningsdatabasen.dk (Danmark) | 07-08-2014 | 213 |
| Libris (Sverige) | 07-08-2014 | 190 |
| Skolporten.com (Sverige) | 07-08-2014 | 136 |
| Hånd søgning af 11 skandinaviske og europæiske tidsskrifter: Contemporary Issues in Early Childhood European Early Childhood Education Research Journal Early Child Development and Care Early Childhood Education Journal Journal of Early Childhood Research International Journal of Early Childhood International Research in Early Childhood Education Journal of Early Childhood Teacher Education Nordic Studies in Education Nordisk Barnehageforskning Scandinavian Journal of Educational Research | 08-2014 | 445 |
| Referencer fra reviewgruppen | 10-2014 + 11-2014 | 55 |
| Snowball + ekspert | 10-2014 | 37 |
| Universiteter | 10-2014 | 2 |

Kilde: Egne beregninger.

SØGERESULTATER

I alt 1.596 potentielle relevante referencer er identificeret i databasesøgningen. Efter den først screening på referencernes titel og abstract kan udelukkes 167 dubletter. I alt 1.429 referencer plus 5 snowball-referencer er søgt fremskaffet til fuldtekstscrening. Efterfølgende er i alt 1.347 referencer blevet ekskluderet, hvoraf langt de fleste er vurderet som ikke-relevante for kortlægningen, mens en mindre del ikke har kunne fremskaffes. Samlet blev 82 studier inkluderet, jf. flowchart i figur 2.1.

Fra litteratursøgningen har 44 referencer ikke kunnet fremskaffes til fuldtekstscrening. Det skyldes flere årsager. Størstedelen er konferencebidrag, som ikke kan fremskaffes, samt en række referencer, der ikke fremskaffes på de foreliggende enten mangelfulde eller fejlagtige oplysninger. Enkelte udlånes ikke fra biblioteker i Norge og Sverige. Enkelte er udgivet på ikke-læsbare fremmedsprog, fx på kinesisk, på trods af, at de er udgivet af et svensk universitet.

Af tabel 2.2 og figur 2.1 fremgår en samlet oversigt over screening af litteraturen.

TABEL 2.2

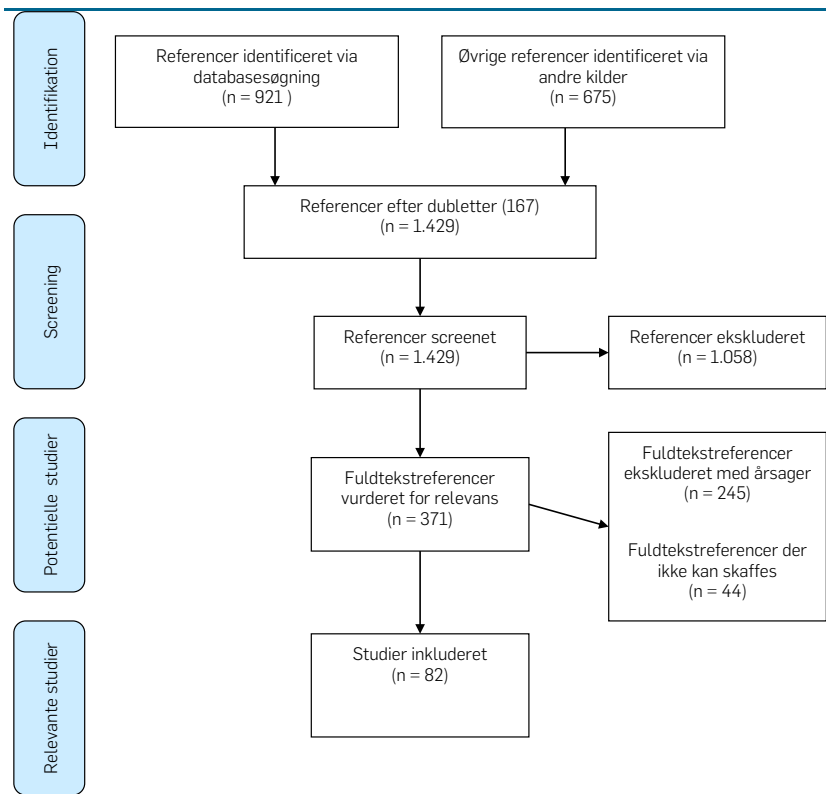
Oversigt over inklusions- og eksklusionsårsager ifm. screening af litteraturen.

| | | Antal |
|------------------------------------|--|-------|
| Inkluderet | Undersøgelser, evalueringer, rapporter fra forsøgs- og udviklingsarbejder | 82 |
| Forkert udgivelsesår | Ikke udgivet i 2013 | 131 |
| Forkert land | Ikke nordisk/skandinavisk studie | 36 |
| Forkert institution | Fokuserer ikke på aktiviteter i dagtilbud for 0-6-årige | 332 |
| Forkert emne/aktivitet i dagtilbud | Et eksplicit perspektiv på dagtilbud behandles ikke | 95 |
| Forkert dokumenttype | Ikke primær forskning: fx debatliteratur, lærebøger, policy-dokumenter, undersøgelses- og metodisk litteratur eller eksamensopgaver på niveauet under ph.d.-afhandlinger | 504 |
| Utilstrækkelig afrapportering | Studiet indeholder ikke tilstrækkelige oplysninger til at kunne foretage en in- eller eksklusion | 58 |
| Præliminære undersøgelser | Studiet er relevant, og kan indgå i en senere forskningskortlægning, når der er resultater at rapportere | 1 |

Kilde: Egne beregninger.

FIGUR 2.1

Flowchart over søgning og screening af litteraturen.



Kilde: Egne beregninger.

KODNING AF STUDIER

Kortlægning af dagtilbudsforskningen i 2013 indebærer en kodning af de relevante studier. Kodningen har til hensigt at opsamle data om forskningen i 2013, heriblandt undersøgelsesernes fokus, emne, indsamlings- og analysemetoder samt deres design. Disse dataudtræk bruges til at karakterisere studierne. Yderligere bruges udtrækkene til at sammenligne dagtilbudsforskningen i 2013 med inkluderede studier i de tidligere årlige kortlægninger fra 2006 til 2012.

I årets kortlægning er i alt 82 studier blevet kodet. Kodningsarket er vedlagt i Bilag 3. Det er muligt for langt de fleste af spørgsmålene

at afgive flere besvarelser, dvs., at der kan optræde flere kodninger/registreringer for hver svarmulighed, end der er studier inkluderet. Der er fx tilfældet ifm. Undersøgelsesland, hvor et studie, der indhenter data i både norske og svenske dagtilbud, registreres for begge lande.

Det skal endvidere nævnes, at softwaren EPPI-Reviewer 4.4.2.0 er anvendt ifm. screening og kodning af litteraturen.

KVALITETSVURDERING

Der er foretaget en kvalitetsvurdering af de 82 studier, som vurderet værende af enten høj, middel eller lav forskningskvalitet. Studier vurderet til at være af middel og høj forskningskvalitet offentliggøres i databasen NB-ECEC (Nordic Base of Early Childhood Education and Care).

Hvert studie er kvalitetsvurderet af to forskere: et medlem af reviewgruppen og en forsker fra SFI. Kvalitetsvurderingen er foretaget af følgende medarbejdere fra SFI: forsker Jens Dietrichson, forsker Martin Bøg, videnskabelig assistent Sofie Henze-Pedersen, videnskabelig assistent Anna-Katharina Højen-Sørensen og videnskabelig assistent Rikke Eline Wendt. For hvert studie er der foregået en diskussion mellem et reviewmedlem og en forsker fra SFI om kvalitetsvurderingen. Ved uenighed tildeles studiet vurderingen afgivet af reviewmedlemmet, der endeligt har ansvaret for samme.

Der er blevet anvendt et kodningsark i forbindelse med kvalitetsvurderingen. Kodningsarket er oprindeligt udviklet af EPPI-Centre² til beskrivelse og kvalitetsvurdering af studier inden for forskning i pædagogik og uddannelsesforhold. Kodningsarket er vedlagt i Bilag 4.

: Det er kun muligt at vurdere kvaliteten af et studie, såfremt gennemførelsen heraf er afrapporteret klart i undersøgelserne. I kriterierne for vurdering af kvaliteten af et studie tages derfor udgangspunkt i dets afrapporteringskvalitet. Ved vurderingen af studiernes afrapporteringskvalitet er der lagt vægt på, at fx konteksten og formålet med undersøgelsen beskrives klart. Der er endvidere lagt vægt på, at diverse metoder i dataindsamling samt dataanalyse fremgår klart. De samme krav er

² EPPI-Centre (The Evidence for Policy and Practice Information and Co-ordinating Centre) udarbejder kortlægninger og systematiske reviews om emner inden for bl.a. uddannelse, kriminalitet og sundhed. EPPI-Centre er en del af "Social Science Research Unit" under Institute for Education, University College London (UCL), <http://eppi.ioe.ac.uk/cms/>.

også sat til studiets beskrivelser af undersøgelsesdeltagerne, herunder identificeringen og rekrutteringen af deltagerne.

I kriterierne for vurdering af studierne kvalitet vurderes endvidere studiets valg af forskningsdesign og –metoder. Her tages udgangspunkt i en betragtning af, om forskningsspørgsmål og konklusioner understøttes af studiets valg af forskningsdesign og metoder. Det vurderes, om studiet har anvendt de nødvendige metoder og designtilgange, der skal til for, at et studie er i stand til at belyse et givet genstandsfelt, som det har sat sig for. Det vurderes også, om de endelige forskningsresultater og konklusioner i undersøgelsen er indenfor rammerne af, hvad de valgte metoder og forskningsdesign giver mulighed for at uddrage af resultater. .

I kriterierne for kravene til studierne forskningskvalitet vurderes yderligere undersøgelsesernes reliabilitet, validitet og generaliserbarhed. Det vil sige, at det vurderes, om studiet er validt i den forstand, at det faktisk undersøger det genstandsfelt og måler på de parametre, som studiet selv mener, det undersøger. I den forbindelse kan der fx være visse etiske overvejelser, der er nødvendige at tage højde for, afhængigt af genstandsfeltet og de anvendte forskningsmetoder. Det vurderes også, om studiets indsamling og analyse af data er gentagelig, således at studiet er gennemført med størst mulig transparens og brug af troværdige metoder. Endvidere vurderes det, om studiet sikrer, at forskningsresultaterne kan generaliseres og være relevante for en større population af fx børn og institutioner, og om studiet oplyser om, hvilke relevante populationsgrupper der er tale om.

ANALYSE AF DAGTILBUDSFORSKNING 2006-2013

Årets kortlægning er foretaget af SFI-Campbell. Kortlægning af dagtilbudsforskningen 2006-2012 er derimod foretaget af Dansk Clearinghouse for Uddannelsesforskning. Der kan forekomme udsving i metoder til forskningskortlægninger på tværs af de to leverandører, hvilket resultaterne i analyser af forskningen 2006-2013 jf kapitel 4 skal anskues i lyset af. Med henblik på at sikre størst mulig kontinuitet er reviewgruppen i årets kortlægning blevet inddraget i afklaring af kodninger til beskrivelse og kvalitetsvurdering af de inkluderede studier.

KORTLÆGNING AF DAGTILBUDSFORSKNINGEN I 2013

I dette kapitel følger en karakteristik af skandinavisk dagtilbudsforskning i 2013, hvorunder der redegøres for forskningens finansieringsgrundlag og sigte, dens metoder og indhold samt kvaliteten af forskningen. Karakteristikken omfatter relevant dagtilbudsforskning i 2013 vurderet til at være af enten høj, middel eller lav forskningskvalitet.

KARAKTERISTIK AF FORSKNINGENS FINANSERING OG SIGTE

Årets kortlægning af skandinavisk forskning om dagtilbud omfatter i alt 82 studier. Studierne er gennemført i og fordeler sig på lande, som det fremgår af tabel 3.1.

TABEL 3.1

Andelen af inkluderede studier om dagtilbud for 0-6-årige, der er gennemført i Skandinavien og andre OECD-lande. Særskilt for lande. Antal og procent.

| I hvilke(t) land(e) er studiet gennemført? | Antal | Procent |
|--|-------|---------|
| Danmark | 26 | 32 |
| Norge | 32 | 39 |
| Sverige | 29 | 35 |
| Andre OECD-lande | 2 | 2 |

Anm.: Andel af det totale antal studier ($n_{\text{total}} = 82$). Ved kodningen af studierne har det været muligt at registrere flere svar pr. studie. Der henvises i øvrigt til kapitel 4., tabel 4.3 og figur 4.2 for illustration af udviklingen i kortlægninger af dagtilbudsforskningen 2006-2013.

Kilde: Egne beregninger.

Af de 82 studier er 32 pct. (26 studier) gennemført i Danmark, 39 pct. (32 studier) gennemført i Norge og 35 pct. (29 studier) gennemført i Sverige. De fleste studier i årets kortlægning er således gennemført i Norge, efterfulgt af Sverige og til sidst Danmark. To studier gennemføres i ”andre ”OECD-lande” – der er tale om henholdsvis Island og Finland. Tabel 3.1 viser yderligere, at det mest almindelige er, at studierne undersøger dagtilbud i ét land, hvoraf i alt 9 studier indeholder komparative perspektiver.

I alt 29 studier oplyser om studiernes finansiering, mens de resterende 43 studier undlader dette. I tabel 3.2 ses typer af institutioner, som finansierer de 29 undersøgelser. Studiernes finansieringsgrundlag er kodet, såfremt dette eksplicit fremgår. Ifald der i en given undersøgelse fx ”blot” omtales et ”samarbejde” mellem forskellige institutioner, er dette vurderet ikke at være tilstrækkeligt i forhold til at klargøre studiets finansieringsgrundlag.

Det fremgår af tabel 3.2, at studiernes finansiering hovedsageligt kommer fra forskningsråd, forskningsfonde med 16 pct. samt ministerier, styrelser eller kommuner tillige med 16 pct. Det fremgår endvidere, at foreninger, fagforeninger eller råd finansierer 9 pct., imens universiteter/forskningsinstitutioner finansierer 5 pct af studierne og private fonde 1 pct.

TABEL 3.2

Andelen af inkluderede studier om dagtilbud for 0-6-årige, der angiver specifikke finansieringskilder. Antal og procent.

| Finansieringskilde: | Antal | Procent |
|---------------------------------------|-------|---------|
| Forskningsråd/forskningsfonde | 13 | 16 |
| Ministerier/styrelser/kommuner | 13 | 16 |
| Universiteter/forskningsinstitutioner | 4 | 5 |
| Foreninger/fagforeninger/råd | 7 | 9 |
| Private fonde | 1 | 1 |
| Uoplyst | 46 | 56 |

Anm.: Andel af det totale antal studier ($n_{\text{total}} = 82$). Ved kodningen af studierne har det været muligt at registrere flere svar pr. studie. Der henvises i øvrigt til kapitel 4., tabel 4.2 for illustration af udviklingen i kortlægninger af dagtilbudsforskningen 2006-2013.

Kilde: Egne beregninger.

Af tabel 3.3 fremgår andelen af studiernes overordnede sigte i dagtilbudsforskningen 2013.

TABEL 3.3

Andelen af inkluderede studier om dagtilbud for 0-6-årige i forhold til deres overordnede sigte. Antal og procent.

| Overordnet sigte: | Antal | Procent |
|---------------------------|-------|---------|
| Beskrivende forskning | 70 | 85 |
| Udforskning af relationer | 13 | 16 |
| "What works" | 13 | 16 |

Anm.: Andel af det totale antal studier ($n_{\text{total}} = 82$). Ved kodningen af studierne har det været muligt at registrere flere svar pr. studie. Der henvises i øvrigt til kapitel 4., tabel 4.6 for illustration af udviklingen i kortlægninger af dagtilbudsforskningen 2006-2013.

Kilde: Egne beregninger.

Kategorien "beskrivende forskning" vedrører studier, der overvejende undersøger karakteristika ved et fænomen. Med dagtilbudsforskningen i 2013 ses en overvægt med 85 pct. af disse typer studier. Kategorien "udforskning af relationer" vedrører studier, der overvejende undersøger, om forskellige variabler eller karakteristika indvirker på hinanden. I alt 16 pct. af dagtilbudsforskningen undersøger dette.

I forståelsen af kategorien "what works" er anvendt en bred tilgang, idet såvel den kvalitative og kvantitative forskning er vurderet at være i stand til at undersøge "what works". Kategorien spænder over studier, der undersøger effekten/virkningen af en given indsats eller et givet tiltag. I alt 16 pct. af studierne undersøger "what works".

KARAKTERISTIK AF FORSKNINGENS METODER

I dette afsnit redegøres der for anvendte forskningsmetoder og -design i dagtilbudsforskningen i 2013.

I tabel 3.4 ses studierne fordelt på henholdsvis kvalitativ og kvantitativ forskning samt mixed method-forskning.

TABEL 3.4

Inkluderede studier om dagtilbud for 0-6-årige fordelt efter overordnet forskningsmetode. Antal og procent.

| Forskningsmetode: | Antal | Procent |
|--|-------|---------|
| Gør brug af overvejende kvalitative metoder | 52 | 63 |
| Gør brug af overvejende kvantitative metoder | 15 | 18 |
| Kan bedst karakteriseres som mixed-methods-forskning | 15 | 18 |

Anm.: Andel af det totale antal studier ($n_{\text{total}} = 82$). Ved kodningen af studierne har det været muligt at registrere ét svar pr. studie.

Kilde: Egne beregninger.

I årets kortlægning ses en markant overvægt af studier, der bruger kvalitative metoder, som udgør 63 pct. af de samlede inkluderede studier. Lige mange studier har anvendt enten overvejende kvantitative metoder med 18 pct. eller mixed methods-forskning med 18 pct. af de samlede inkluderede studier.

Tabel 3.5 viser andelen af forskningsdesign i årets dagtilbudsforskning.

De 82 studier anvender tilsammen 117 designs, og en del af studierne bruger dermed mere end ét design. En markant overvægt af studier anvender et etnografisk design – de udgør 50 pct. af de samlede studier. Casestudier udgør ligeledes en betragtelig del med 29 pct. af de samlede studier, mens holdningsundersøgelser udgør 21 pct. Yderligere anvendes en række andre design, såsom tværsnitsstudier, dokumentstudier og aktionsforskning, som er tilfældet i henholdsvis 12 pct., 11 pct. og 5 pct. af de samlede studier. De resterende designs er sjældne, fx eksperimenter med og ikke-med randomiseret gruppedannelse. Som det fremgår af oversigten over designtyper, byder dagtilbudsforskningen i 2013 på i alt to systematiske review/systematiske forskningskortlægninger.

TABEL 3.5

Andelen af inkluderede studier om dagtilbud for 0-6-årige i forhold til specifikke forskningsdesign. Antal og procent.

| Forskningsdesign: | Antal | Procent |
|--|-------|---------|
| Etnografi | 41 | 50 |
| Holdningsundersøgelser | 17 | 21 |
| Tværsnitsundersøgelser | 10 | 12 |
| Casestudier | 24 | 29 |
| Dokumentstudier | 9 | 11 |
| Longitudinelt studier | 3 | 4 |
| Aktionsforskning | 4 | 5 |
| Kohortestudier | 2 | 2 |
| Eksperimenter med randomiseret gruppedannelse | 2 | 2 |
| Eksperimenter med ikke-randomiseret gruppedannelse | 1 | 1 |
| En gruppe kun efter test | 1 | 1 |
| En gruppe før og efter test | 1 | 1 |
| Systematisk review/systematisk forskningskortlægning | 2 | 2 |

Anm.: Andel af det totale antal studier ($n_{\text{total}} = 82$). Ved kodningen af studierne har det været muligt at registrere flere svar pr. studie. Der henvises i øvrigt til kapitel 4., tabel 4.4, tabel 4.5 og figur 4.3 for illustration af udviklingen i kortlægninger af dagtilbudsforskningen 2006-2013.

Kilde: Egne beregninger.

I tabel 3.6 ses andelen af dataindsamlingsmetoder i dagtilbudsforskningen i 2013.

TABEL 3.6

Andelen af inkluderede studier om dagtilbud for 0-6-årige i forhold til dataindsamlingsmetoder. Antal og procent.

| Forskningsmetoder: | Antal | Procent |
|--|-------|---------|
| Observation | 45 | 55 |
| En-til-en-interview | 35 | 43 |
| Selvudfyldt spørgeskema | 26 | 32 |
| Fokusgruppeinterview | 18 | 22 |
| Selvskabt dagbog eller rapport (fieldnote) | 20 | 24 |
| Indsamling af data fra dagtilbud (mødeprotokol, kalender osv.) | 6 | 7 |
| Lydoptagelse | 7 | 9 |
| Video | 30 | 37 |
| Afsøgning af officielle dokumenter (love, regler, planer) | 7 | 9 |
| Sekundære data | 3 | 4 |
| Test af fysisk bevægelse | 3 | 4 |
| Eksamination (fx nationale test) | 1 | 1 |

Anm.: Andel af det totale antal studier ($n_{\text{total}} = 82$). Ved kodningen af studierne har det været muligt at registrere flere svar pr. studie. Der henvises i øvrigt til kapitel 4., tabel 4.7 for illustration af udviklingen i kortlægninger af dagtilbudsforskningen 2006-2013.

Kilde: Egne beregninger.

Gennemgående for studierne er, at der typisk anvendes flere dataindsamlingsmetoder i et studie, idet der er registreret i alt 201 forskellige meto-

der på tværs af de 82 studier. Den mest udbredte metode er observation, som der er registreret i 55 pct. af studierne, dernæst en-til-en-interview, som benyttes i 43 pct. af studierne. Brug af video anvendes i 37 pct. af studierne, mens metoder såsom spørgeskemaer og forskerens feltnoter udgør henholdsvis 32 og 24 pct., og fokusgruppeinterview udgør 22 pct. Andre metoder er også anvendt, som fx indsamling af data (fx modeprotokol, kalender osv.) fra dagtilbud (7 pct.), lydoptagelser (9 pct.) og afsøgning af officielle dokumenter (9 pct.), sekundære data (4 pct.), test af fysisk bevægelse (4 pct.) og eksamination (1 pct.).

KARAKTERISTIK AF FORSKNINGENS INDHOLD

I dette afsnit fremgår, hvilke aspekter og emner dagtilbudsforskning i 2013 er optaget af.

Tabel 3.7 er en oversigt over, hvilke aktører og vilkår for disse aktører studierne fokuserer på, særskilt for henholdsvis personalet i dagtilbuddene, børnene eller forældrene.

TABEL 3.7

Andelen af inkluderede studier om dagtilbud for 0-6-årige, der undersøger specifikke aktører. Antal og procent.

| Hvilke aktør(er) og deres vilkår undersøges i studiet? | Antal | Procent |
|---|-------|---------|
| Personale (fx medhjælpere, pædagoger, daglige ledere, overordnet leder) | 50 | 61 |
| Børn 0-2 år | 29 | 35 |
| Børn 3-6 år ¹ | 49 | 60 |
| Forældre | 7 | 9 |

Anm.: Andel af det totale antal studier ($n_{\text{total}} = 82$). Ved kodningen af studierne har det været muligt at registrere flere svar pr. studie. Der henvises i øvrigt til kapitel 4., tabel 4.10 for illustration af udviklingen i kortlægninger af dagtilbudsforskningen 2006-2013.

1. Studier, der undersøger aktørs vilkår i integrerede institutioner, men undlader at rapportere børnenes alder, er kodet til at vedrøre både børn 0-2 år og børn 3-6 år.

Kilde: Egne beregninger.

Samlet set har studierne overvejende fokus på at undersøge vilkår for personalet med 61 pct. og børnene i alderen 3-6 år med 60 pct. Vuggestuebørnenes vilkår (0-2 år) afdækkes ligeledes, men i mindre grad, dvs. i 35 pct af studierne. Forældrenes vilkår er genstand for undersøgelse i 9 pct. Tabel 3.8 viser, hvilken type informanter der indgår i studierne i dagtilbudsforskningen i 2013.

TABEL 3.8

Andelen af inkluderede studier om dagtilbud for 0-6-årige, der anvender specifikke respondenter i undersøgelserne. Antal og procent.

| Respondenter/deltagere i studiet (der beretter om aktør(er)s vilkår): | Antal | Procent |
|---|-------|---------|
| Personale (fx medhjælpere, pædagoger, daglige ledere, overordnet leder) | 65 | 79 |
| Børn 0-2 år | 15 | 18 |
| Børn 3-6 år ¹ | 38 | 46 |
| Forældre | 14 | 1 |
| Forvaltning | 1 | 1 |
| Politikere | 1 | 1 |

Anm.: Andel af det totale antal studier ($n_{\text{total}} = 82$). Ved kodningen af studierne har det været muligt at registrere flere svar pr. studie.

1. Såfremt respondenter er børn fra integrerede institutioner, hvoraf børnenes alder ikke afrapporteres, er studiet kodet til at vedrøre både børn 0-2 år og børn 3-6 år.

Kilde: Egne beregninger.

Det mest almindelige er at anvende personalet som informanter i undersøgelserne, hvilket er tilfældet i 79 pct. af studierne. Børnene i dagtilbuddene deltager ligeledes, både børnehavebørn med 46 pct. og i mindre omfang vuggestuebørn med 18 pct. af studierne. Forældre deltager kun i begrænset omfang som informanter med 14 pct. af studierne. Politikere og forvaltningen som informanter forekommer mere sjældent.

I tabel 3.9 fremgår andelen af studier, der undersøger specifikke emner i dagtilbudsforskningen i 2013.

Studierne beskæftiger sig med en bred vifte af emner, hvoraf der i årets kortlægning af tilføjet yderligere fem.

Der er en markant overvægt af studier, der fokuserer på ”undervisning og læring” med 56 pct. Der er desuden flere studier med et overordnet fokus på ”organisation og ledelse” (20 pct.) og ”lige muligheder” (17 pct.). Studierne beskæftiger sig endvidere med ”sundhed” (9 pct.), ”læreplaner” (7 pct.), ”vurdering” (5 pct.), ”metodologi” (2 pct.) og ”policy” (2 pct.). Et enkelt studie beskæftiger sig med klasseledelse.

I alt 9 pct. af studierne omhandler et ”børneperspektiv”. Studierne undersøger her børns egen forståelse af fx deres trivsel i daginstitutioner eller deres forventninger til fremtiden. Yderligere angår kategorien studier, der omhandler børns bidrag til opretholdelse og skabelse af social orden i dagtilbuddet, fx kammeratskabskulturen blandt børnene.

TABEL 3.9

Andelen af inkluderede studier om dagtilbud for 0-6-årige, der undersøger specifikke emner. Antal og procent.

| Emnemæssigt hovedfokus: | Antal | Procent |
|--|-------|---------|
| Undervisning og læring | 46 | 56 |
| Lige muligheder | 14 | 17 |
| Sundhed | 7 | 9 |
| Organisation og ledelse | 20 | 20 |
| Vurdering | 4 | 5 |
| Metodologi | 2 | 2 |
| Læreplan | 6 | 7 |
| Policy | 2 | 2 |
| Kvalitet i dagtilbud | 2 | 2 |
| Overgang fra børnehave til skole | 2 | 2 |
| Børnenes fysiske handle- og udviklingsmuligheder i dagtilbud | 3 | 4 |
| Børneperspektiv | 7 | 9 |
| Pædagogiske praksisser | 6 | 7 |
| Andet | 3 | 4 |

Anm.: Andel af det totale antal studier ($n_{\text{total}} = 82$). Ved kodningen af studierne har det været muligt at registrere flere svar pr. studie. Der henvises i øvrigt til kapitel 4., tabel 4.11 for illustration af udviklingen i kortlægninger af dagtilbudsforskningen 2006-2013.

Kilde: Egne beregninger.

I alt 7 pct. af studierne omhandler ”pædagogiske praksisser”, hvor der er fokus på pædagogerne arbejde og deres handlemuligheder i institutionerne. Yderligere angår kategorien studier, der undersøger effekten og virkningerne af pædagogiske tiltag i daginstitutioner.

I alt 2 pct. af studierne beskæftiger sig med ”kvalitet i dagtilbud”. Der er tale om studier, hvor kvaliteten i dagtilbuddene måles ud fra foruddefinerede variable om et positivt institutionsliv. Endvidere er der tale om studier, der undersøger forskellige opfattelser af kvalitet i dagtilbudet.

I alt 2 pct. af studierne omhandler ”overgang fra børnehave til skole”, mens 4 pct. angår ”børns fysiske handle- og udviklingsmuligheder”. Sidstnævnte vedrører dagtilbuddenes fysiske indretning, men studierne i kategorien angår også undersøgelser af sanse- og legeredskaber i institutionerne, fx musik og spil.

Tabel 3.10 viser andelen af studier, der undersøger didaktisk aspekt ved dagtilbuddets virke.

TABEL 3.10

Andelen af inkluderede studier om dagtilbud for 0-6-årige ift. deres didaktiske orientering. Antal og procent.

| Didaktisk orientering: | Antal | Procent |
|---|-------|---------|
| Indhold | 32 | 39 |
| Grundlæggende værdier og etik | 17 | 21 |
| Vurdering, evaluering, kvalitetssikring- og udvikling | 14 | 17 |
| Pædagogiske arbejdsmetoder | 52 | 63 |
| Hensigt og formål | 12 | 15 |
| Arbejde med eller baseret på styringsdokumenter | 2 | 2 |

Anm.: Andel af det totale antal studier ($n_{\text{total}} = 82$). Ved kodningen af studierne har det været muligt at registrere flere svar pr. studie. Der henvises i øvrigt til kapitel 4., tabel 4.12 for illustration af udviklingen i kortlægninger af dagtilbudsforskningen 2006-2013.

Kilde: Egne beregninger.

I årets kortlægning ses et flertal af studier, der omhandler ”pædagogiske arbejdsmetoder” i dagtilbud med 63 pct. Flere studier er også optaget af dagtilbuddets ”indhold” (39 pct.), som fx legeredskaber. Desuden findes en del studier om dagtilbuddets ”grundlæggende værdier og etik” (21 pct.) og ”vurdering, evaluering, kvalitetssikring og- udvikling” (17 pct.) samt ”hensigt og formål” (15 pct.). Andelen af inkluderede studier, der undersøger dagtilbuddets arbejde med styringsinstrumenter er 2%.

Af tabel 3.11 fremgår andelen af studier om dagtilbud i 2013, der undersøger specifikke sociale eller institutionelle aspekter ved dagtilbuddet.

TABEL 3.11

Andelen af inkluderede studier om dagtilbud for 0-6-årige, der undersøger specifikke sociale og institutionelle aspekter ved dagtilbuddet . Antal og procent.

| Sociale og institutionelle aspekter ved dagtilbuddet: | Antal | Procent |
|---|-------|---------|
| Relationer og kommunikation | 47 | 57 |
| Lærende organisation | 22 | 27 |
| Inklusion/eksklusion | 12 | 15 |
| Socialt system | 16 | 20 |
| Ledelse og organisation | 17 | 21 |
| Fysiske miljø | 15 | 18 |

Anm.: Andel af det totale antal studier ($n_{\text{total}} = 82$). Ved kodningen af studierne har det været muligt at registrere flere svar pr. studie. Der henvises i øvrigt til kapitel 4., tabel 4.13 for illustration af udviklingen i kortlægninger af dagtilbudsforskningen 2006-2013.

Kilde: Egne beregninger.

Studierne er hovedsageligt på aspekter ved dagtilbuddet, der relaterer sig til ”relationer og kommunikation” med 57 pct. Det vil sige, at studierne

er optaget af relationer og kommunikation mellem fx medarbejdere eller mellem medarbejdere og børn og/eller forældre.

Undersøgelse af aspekter ved dagtilbuddet som ”lærende organisation” udgør 27 pct. af studierne og omhandler udviklingsforløb for medarbejdere og/eller ledere i daginstitutionen. Fokus på aspekter ved dagtilbuddets ”ledelse og organisation” udgør 21 pct. af studierne og vedrører fx daginstitutionslederens organisering af det pædagogiske arbejde i dagtilbud.

Undersøgelse af aspekter ved dagtilbuddet som ”socialt system” finder sted i 20 pct. – det er studier, der undersøger aspekter ved dagtilbuddet som en enhed i sig selv og med egne indbyggede logikker for fx adfærds- og normdannelse.

Aspekter ved dagtilbuddets ”fysiske miljø” undersøges i 18 pct. af studierne – dette angår fx dagtilbuddets fysiske rammer, kvadratmeter pr. barn, lys og muligheden for udemiljøer. Undersøgelse af ”inklusion/eksklusion” udgør 15 pct. af studierne og angår undersøgelser, der typisk har fokus på udsatte børns vilkår i dagtilbuddene.

Studierne er endvidere blevet kodet i forhold til, om de perspektiverer undersøgelsen til et bredere samfundsmæssigt perspektiv.

TABEL 3.12

Andelen af inkluderede studier om dagtilbud for 0-6-årige, der perspektiverer til specifikke samfundsmæssige perspektiver. Antal og procent.

| Samfundsmæssigt perspektiv: | Antal | Procent |
|---|-------|---------|
| Institutionens samfundsmæssige position | 23 | 28 |
| Historiske og kulturelle betingelser | 36 | 44 |
| Politisk og økonomisk kontekst | 10 | 12 |
| Studiet rummer ingen information herom | 27 | 33 |

Anm.: Andel af det totale antal studier ($n_{\text{total}} = 82$). Ved kodningen af studierne har det været muligt at registrere flere svar pr. studie. Der henvises i øvrigt til kapitel 4., tabel 4.14 og figur 4.6 for illustration af udviklingen i kortlægninger af dagtilbudsforskningen 2006-2013.

Kilde: Egne beregninger.

Af tabel 3.12 fremgår det, at studierne overvejende perspektiverer til dagtilbuddets ”historiske og kulturelle betingelser” (44 pct.), dernæst til ”institutionens samfundsmæssige position (28 pct.) og ”politisk og økonomisk kontekst” (12 pct.). I i alt 27 studier (33 pct.) perspektiveres der ikke til en bredere samfundsmæssig kontekst, anskuet historisk, kulturelt, samfundsvidenskabeligt eller økonomisk.

I Bilag 5 er vedlagt tabeller, der angiver, hvorledes dagtilbudsforskningen i 2013 fordeler sig efter land i forhold til henholdsvis metoder, design, emne og indhold i studierne.

FORSKNINGSKVALITET I DAGTILBUDSFORSKNINGEN I 2013

I dette afsnit redegøres for forskningskvaliteten i årets dagtilbudsforskning. I afsnittet om kvalitetsvurdering jf. kapitel 2 er grundlaget for kvalitetsvurderingen beskrevet.

Tabel 3.13 viser den samlede vurdering af dagtilbudsforskningen i 2013.

TABEL 3.13

Inkluderede studier om dagtilbud for 0-6-årige fordelt efter forskningskvalitet. Antal og procent.

| Forskningskvalitet: | Antal | Procent |
|---------------------|-------|---------|
| Høj evidensvægt | 16 | 20 |
| Middel evidensvægt | 41 | 50 |
| Lav evidensvægt | 25 | 30 |

Anm.: Andel af det totale antal studier ($n_{\text{total}} = 82$). Der henvises i øvrigt til kapitel 4., tabel 4.8 og figur 4.5 for illustration af udviklingen i kortlægninger af dagtilbudsforskningen 2006-2013.

Kilde: Egne beregninger.

Årets dagtilbudsforskning er vurderet til at indeholde 16 studier (20 pct.) af høj forskningskvalitet, 41 studier (50 pct.) af middel forskningskvalitet og 25 studier (30 pct.) af lav forskningskvalitet. Halvdelen af studierne er således vurderet til at være af middel forskningskvalitet. En større andel af studierne er vurderet til at være af lav forskningskvalitet sammenlignet med andelen af studier, der er vurderet til høj forskningskvalitet.

Af tabel 3.14 fremgår den samlede oversigt over spørgsmål, studierne er blevet stillet i forbindelse med vurderingen af deres forskningsmæssige kvalitet.

Det fremgår af tabellen, at afrapporteringskvaliteten i dagtilbudsforskningen i 2013 er tilfredsstillende: Afrapportering vedrørende studiers kontekst er vurderet til at indeholde en adækvat beskrivelse i 94 pct. af studierne. Endvidere er 87 pct. af studierne vurderet til at formulere et klart mål for undersøgelsen, mens over halvdelen af studierne er vurderet

til at rumme tilstrækkelige beskrivelser af såvel indsamlingsmetoder som dataanalyser. Selvom 88 pct. af studierne ikke oplyser, hvor originaldata er tilgængelige, er 74 pct. af studierne vurderet til at indeholde tilstrækkelig videnskabelig transparens.

Ses der på valg af forskningsdesign til at besvare studiernes forskningsspørgsmål, er 89 pct. af studierne vurderet til at udpege et passende design. Samtidig er 28 pct. af studierne vurderet, at enten det anvendte design eller de anvendte metoder i undersøgelserne udelukker fejl/tendensiositet. Selvom størstedelen af studierne tilsyneladende er vurderet til at udpege et passende design, er det her uklart, om kritikken af dagtilbudsforskningen går på det anvendte – ikke det udpegede – design eller de anvendte undersøgelsesmetoder.

I forhold til spørgsmål angående studiernes validitet, reliabilitet og generaliserbarhed er kvalitetsvurderingen af dagtilbudsforskningen i 2013 kritisk. De to første spørgsmål angår troværdigheden i undersøgelserne – mere præcist om studierne måler, hvad de tror, de måler, og om undersøgelsen kan gentages og opnå samme resultat. 41 pct. af studierne er vurderet til ikke at forsøge sig med at skabe gentagelighed eller reliabilitet af dataindsamlingsmetoder og -redskaber, og i 39 pct. af studierne er der heller ikke forsøgt at skabe gentagelighed eller reliabilitet i dataanalysen. Derudover er ca. 30 pct. af studierne vurderet til ikke at forsøge sig med at skabe validitet under hverken dataindsamling eller dataanalyse.

Det næste spørgsmål omhandlende studiernes generaliserbarhed, dvs. om resultater i dagtilbudsforskningen kan generaliseres til lignende kontekster eller en større population. På forskellig vis er såvel kvalitativ som kvantitativ forskning i stand til at adressere og sikre øget generaliserbarhed i undersøgelserne. I dagtilbudsforskningen er lidt over halvdelen, 52 pct. af studierne, vurderet til ikke at forholde sig til generaliserbarheden af forskningsresultaterne.

Samlet set tyder det på, at årets høje andel af studier, som er vurderet til lav forskningskvalitet, især skal ses i lyset af manglende sikring af henholdsvis validitet, reliabilitet og generaliserbarhed i undersøgelserne.

TABEL 3.14

Samlet oversigt over spørgsmål til kvalitetsvurdering af inkluderede studier samt svar. Antal og procent.

| Spørgsmål: | Ja | Nej |
|---|------------------|------------------|
| | Antal og procent | Antal og procent |
| 1 Er studiet adækvat beskrevet? | 77 (94) | 5 (6) |
| 2 Er studiets mål klart rapporteret? | 71 (87) | 11 (13) |
| 3 Er der en adækvat beskrivelse af samplet anvendt i studiet, samt af hvordan samplet er blevet identificeret? | 50 (61) | 32 (39) |
| 4 Er der en adækvat beskrivelse af metoder brugt til dataindsamlingen? | 63 (77) | 19 (23) |
| 5 Er der en adækvat beskrivelse af metoder anvendt til dataanalyse? | 67 (82) | 15 (18) |
| 6 Er studiet rapporteret med tilstrækkelig transparens? | 61 (74) | 21 (26) |
| 7 Beskriver forskeren, hvor studiets originale data er tilgængelige? | 10 (12) | 72 (88) |
| 8 Undgår forfatterne selektiv rapporteringsbias (rapporteres der om alle variable fra forskningsspørgsmålene?) | 64 (78) | 18 (22) |
| 9 Gør forfatterne sig etiske overvejelser i forbindelse med studiets udførelse? | 42 (51) | 40 (49) |
| 10 Finder revieweren af studiet, at der er etiske problemer forbundet med studiets fremgangsmåde? | 11 (13) | 71 (87) |
| 11 Var det valgte forskningsdesign passende for besvarelse af studiets forskningsspørgsmål? | 73 (89) | 9 (11) |
| 12 Er der gjort forsøg på at skabe gentagelighed eller reliabilitet af dataindsamlingsmetoder og -redskaber? | 48 (59) | 34 (41) |
| 13 Er der gjort forsøg på at etablere validitet eller troværdighed af dataindsamlingsmetoder og -redskaber? | 55 (67) | 27 (33) |
| 14 Er der gjort forsøg på at etablere gentagelighed eller reliabilitet af dataanalyse? | 50 (61) | 32 (39) |
| 15 Er der gjort forsøg på at etablere validitet eller troværdighed af dataanalyse? | 57 (70) | 25 (30) |
| 16 Kan anvendt forskningsdesign og undersøgelsesmetoder udelukke fejl/tendensiositet, som kunne føre til alternative forklaringer på studiets resultater? | 23 (28) | 59 (72) |
| 17 Behandles generaliserbarhed i studiet? | 39 (48) | 43 (52) |
| 18 I lyset af de ovenstående forhold er revieweren af studiet uenig med forfatterne om studiets fund og konklusion? | 17 (21) | 65 (79) |

Anm.: Andel af det totale antal studier ($n_{\text{total}} = 82$).

Kilde: Egne beregninger.

KVALITETSVURDERING GEOGRAFISK

Af tabel 3.15 fremgår vurderingen af studierne af rapporteringskvalitet fordelt på de tre skandinaviske lande.

Det fremgår af tabellen, at undersøgelser gennemført i Sverige er bedre af rapporteret, hvad angår adækvate beskrivelser af konteksten og målsætningerne for studierne, sammenlignet med undersøgelser gennemført i henholdsvis Norge og Danmark: Samtlige svenske undersøgelser er vurderet til at have en adækvat beskrivelse af konteksten, mens samme er vurderet tilfældet for 94 pct. af de norske undersøgelser og 88 pct. af de danske undersøgelser. I alt er 93 pct. af de svenske undersøgelser vurderet til at rapportere klart om studiets mål, mens samme er vurderet tilfæl-

det for 88 pct. af de norske undersøgelser og 81 pct. af de danske undersøgelser.

For studier gennemført i Danmark er andelen af undersøgelser vurderet til at indeholde adækvate beskrivelser af samplet 62 pct., mens dette gælder for 59 pct. af de svenske og 53 pct. af de norske undersøgelser. For de norske studier er 81 pct. og for de svenske studier 79 pct. vurderet til at have en adækvat beskrivelse af dataindsamlingen, mens samme er vurderet tilfældet for 73 pct. af de danske studier.

TABEL 3.15

Inkluderede studier om dagtilbud for 0-6-årige fordelt efter afrapporteringskvalitet. Særskilt for aspekter af afrapporteringskvalitet og land¹. Antal og procent.

| | Danmark | Norge | Sverige |
|---|------------------|------------------|------------------|
| | Antal og procent | Antal og procent | Antal og procent |
| <i>Studiets kontekst er adækvat beskrevet</i> | | | |
| Ja | 23 (88) | 30 (94) | 29 (100) |
| Nej | 3 (12) | 2 (6) | 0 (0) |
| <i>Studiets mål er klart rapporteret</i> | | | |
| Ja | 21 (81) | 28 (88) | 27 (93) |
| Nej | 5 (19) | 4 (13) | 2 (7) |
| <i>Der er en adækvat beskrivelse af samplet anvendt i studiet, samt af hvordan samplet er blevet identificeret og rekrutteret</i> | | | |
| Ja | 16 (62) | 17 (53) | 17 (59) |
| Nej | 10 (38) | 15 (47) | 12 (41) |
| <i>Der er en adækvat beskrivelse af metoder brugt til dataindsamlingen</i> | | | |
| Ja | 19 (73) | 26 (81) | 23 (79) |
| Nej | 7 (27) | 6 (19) | 6 (21) |
| <i>Der er en adækvat beskrivelse af metoder anvendt til dataanalyse</i> | | | |
| Ja | 19 (73) | 26 (81) | 25 (86) |
| Nej | 7 (27) | 6 (19) | 4 (14) |
| <i>Studiet er rapporteret med tilstrækkelig transparens</i> | | | |
| Ja | 19 (73) | 21 (66) | 24 (83) |
| Nej | 7 (27) | 11 (34) | 5 (17) |
| <i>Forskeren beskriver, hvor studiets originale data er tilgængelige</i> | | | |
| Ja | 7 (27) | 3 (9) | 2 (7) |
| Nej | 19 (73) | 29 (91) | 27 (93) |
| <i>Forskeren undgår selektivt rapporteringsbias (der rapporteres om alle variable fra forsknings-spørgsmålene)</i> | | | |
| Ja | 20 (77) | 24 (75) | 23 (79) |
| Nej | 6 (23) | 8 (25) | 6 (21) |

Anm.: Andel af det totale antal studier fra de respektive lande ($n_{\text{Danmark}} = 26$, $n_{\text{Norge}} = 32$, $n_{\text{Sverige}} = 29$).

1. Studierne angives særskilt for lande i betydningen, hvilket land (hvilke lande) undersøgelserne er gennemført i (jf. tabel 3.1)

Kilde: Egne beregninger.

86 pct. af de svenske undersøgelser og 81 pct. af de norske undersøgelser samt 73 pct. af de danske undersøgelser er vurderet til at bidrage med adækvate beskrivelser af metoder til dataanalyse. 83 pct. af de svenske undersøgelser er vurderet til at rapportere tilstrækkeligt transparent, mens samme er vurderet tilfældet for 73 pct. af de danske undersøgelser og 66 pct. af de norske undersøgelser. 7 pct. af de svenske undersøgelser beskriver, hvor originale data er tilgængelige, mens en større andel, dvs. i alt 27 pct. af de danske og 9 pct. af de norske undersøgelser tilbyder disse informationer. 79 pct. af de svenske undersøgelser er vurderet til at undgå selektiv rapporteringsbias, mens 77 pct. af de danske undersøgelser, og 75 pct. af de norske undersøgelser rapporterer om samtlige variable fra forskningsspørgsmålene.

I tabel 3.16 er studierne opdelt geografisk i forhold til, om de indeholder etiske overvejelser og i tilstrækkelig grad forholder sig til etiske problematikker.

TABEL 3.16

Inkluderede studier om dagtilbud for 0-6-årige fordelt efter etiske overvejelser og problematikker. Særskilt for land¹. Antal og procent.

| | Danmark | Norge | Sverige |
|--|------------------|------------------|------------------|
| | Antal og procent | Antal og procent | Antal og procent |
| Forfatteren gør sig etiske overvejelser i forbindelse med studiets udførelse | | | |
| Ja | 10 (38) | 13 (41) | 20 (69) |
| Nej | 16 (62) | 19 (59) | 9 (31) |
| Revieweren af studiet finder, at der er etiske problemer forbundet med studiets fremgangsmåder | | | |
| Ja | 3 (12) | 4 (13) | 4 (14) |
| Nej | 23 (88) | 28 (88) | 25 (86) |

Anm.: Andel af det totale antal studier fra de respektive lande ($n_{\text{Danmark}} = 26$, $n_{\text{Norge}} = 32$, $n_{\text{Sverige}} = 29$).

1. Studierne angives særskilt for lande i betydningen, hvilket land (hvilke lande) undersøgelserne er gennemført i (jf. tabel 3.1).

Kilde: Egne beregninger.

En andel af de svenske undersøgelser på i alt 69 pct. indeholder etiske overvejelser i forbindelse med studierne gennemførelse. Samme informationer findes ikke i over halvdelen af hverken de danske undersøgelser (62 pct.) eller de norske undersøgelser (59 pct.). I forbindelse med gennemførelse af studierne er en mindre del af undersøgelser på tværs af de tre lande vurderet til at være etisk problematiske – det gælder 14 pct. af de svenske, 13 pct. af de norske og 12 pct. af de danske studier.

I nedenstående tabel angives vurderingerne af henholdsvis undersøgelsesernes valg af design, særskilt for de tre lande og vurderingerne

af, hvorvidt de anvendte design og undersøgelsesmetoder udelukker fejl/tendensiøsitet.

TABEL 3.17

Inkluderede studier om dagtilbud for 0-6-årige fordelt efter design. Særskilt for aspekter af design og land¹. Antal og procent.

| | Danmark | Norge | Sverige |
|--|------------------|------------------|------------------|
| | Antal og procent | Antal og procent | Antal og procent |
| <i>Det valgte forskningsdesign er passende for besvarelse af studiets forskningsspørgsmål</i> | | | |
| Ja | 22 (85) | 28 (88) | 26 (90) |
| Nej | 4 (15) | 4 (13) | 3 (10) |
| <i>Det anvendte forskningsdesign og undersøgelsesmetoderne udelukker fejl/tendensiøsitet, som kunne føre til alternative forklaringer på studiets resultater</i> | | | |
| Ja | 7 (27) | 6 (19) | 10 (34) |
| Nej | 19 (73) | 26 (81) | 19 (66) |

Anm.: Andel af det totale antal studier fra de respektive lande (n_{Danmark} = 26, n_{Norge} = 32, n_{Sverige} = 29).

1. Studierne angives særskilt for lande i betydningen, hvilket land (hvilke lande) undersøgelse(r) er gennemført i (jf. tabel 3.1).

Kilde: Egne beregninger.

Af tabel 3.17 fremgår det, at 90 pct. af de svenske undersøgelser er vurderet til at vælge et passende design til besvarelse af studiets forskningsspørgsmål, mens næsten en tilsvarende andel, dvs. 88 pct. af de norske undersøgelser og 85 pct. af de danske undersøgelser, ligeledes menes at udpege et hensigtsmæssigt design. Det fremgår yderligere, at 34 pct. af de svenske, 27 pct. af de danske og 19 pct. af de norske studier anvender design eller metoder, der udelukker fejl eller/tendensiøsitet.

I nedenstående tabel er angivet vurderingen af studiernes troværdighed, gentagelighed og generaliserbarhed særskilt for på lande.

Af tabel 3.18 fremgår det, at 59 pct. af de norske undersøgelser har gjort forsøg på at skabe gentagelighed eller reliabilitet af dataindsamlingsmetoder og -redskaber, mens 58 pct. af de danske undersøgelser og 55 pct. af de svenske undersøgelser har gjort samme forsøg under dataindsamlingen. Forsøg på at etablere validitet eller troværdighed under dataindsamling er foretaget for 83 pct. af de svenske studier, i 65 pct. af de danske studier og i 59 pct. af de norske studier.

Endvidere fremgår det, at der er gjort forsøg på dels at etablere gentagelighed eller reliabilitet af dataanalysen i 72 pct. af de svenske undersøgelser, dels at etablere validitet eller troværdighed af dataanalysen i 79 pct. af de svenske undersøgelser. I de norske undersøgelser er samme

forsøg gjort i henholdsvis 56 pct. og 66 pct. af undersøgelserne, og for de danske undersøgelser er andelen lige store med hver 62 pct.

TABEL 3.18

Inkluderede studier om dagtilbud for 0-6-årige fordelt efter troværdighed, gentagelighed og generaliserbarhed. Særskilt for aspekter af troværdighed, gentagelighed og generaliserbarhed samt lande¹. Antal og procent.

| | Danmark | Norge | Sverige |
|--|------------------|------------------|------------------|
| | Antal og procent | Antal og procent | Antal og procent |
| <i>Der er gjort forsøg på at skabe gentagelighed eller reliabilitet af dataindsamlingsmetoder og – redskaber</i> | | | |
| Ja | 15 (58) | 19 (59) | 16 (55) |
| Nej | 11 (42) | 13 (41) | 13 (45) |
| <i>Der er gjort forsøg på at etablere validitet eller troværdighed af dataindsamlingsmetoder og – redskaber</i> | | | |
| Ja | 17 (65) | 19 (59) | 24 (83) |
| Nej | 9 (35) | 13 (41) | 5 (17) |
| <i>Der er gjort forsøg på at etablere gentagelighed eller reliabilitet af dataanalyse</i> | | | |
| Ja | 16 (62) | 18 (56) | 21 (72) |
| Nej | 10 (38) | 14 (44) | 8 (28) |
| <i>Der er gjort forsøg på at etablere validitet eller troværdighed af dataanalyse</i> | | | |
| Ja | 16 (62) | 21 (66) | 23 (79) |
| Nej | 10 (38) | 11 (34) | 6 (21) |
| <i>Generaliserbarhed behandles i studiet</i> | | | |
| Ja | 14 (54) | 14 (44) | 14 (48) |
| Nej | 12 (46) | 18 (56) | 15 (52) |
| <i>Revieweren af studiet er uenig med forfatterne om studiets fund og konklusioner i lyset af overstående</i> | | | |
| Ja | 6 (23) | 6 (19) | 7 (24) |
| Nej | 20 (77) | 26 (81) | 22 (76) |

Anm.: Andel af det totale antal studier fra de respektive lande (n_{Danmark} = 26, n_{Norge} = 32, n_{Sverige} = 29).

1. Studierne angives særskilt for lande i betydningen, hvilket land (hvilke lande) undersøgelserne er gennemført i (jf. tabel 3.1).

Kilde: Egne beregninger.

Andelen på 54 pct. af de danske studier, der behandler generaliserbarhed, er større sammenlignet med de svenske og norske undersøgelser, der behandler generaliserbarhed i henholdsvis 48 pct. og 44 pct. af studierne. Det fremgår endvidere, at revieweren ved 81 pct. af de norske studier ikke er uenig i studierne fund og konklusioner, mens det samme er tilfældet for henholdsvis 77 pct. af de danske og 76 pct. af de svenske studier.

PERSPEKTIVERING

I dette kapitel perspektiveres dagtilbudsforskningen i 2013 til dagtilbudsforskningen som den taget sig ud i tidligere kortlægninger af forskningen i årene 2006-2012. Der er tale om en perspektivering af forskningen, der gennem årene er vurderet til høj, middel og lav forskningskvalitet. I kapitlet fokuseres på studiernes ophav, metode, indhold og forskningskvalitet gennem årene³.

Årets kortlægning er foretaget af SFI-Campbell. Kortlægning af dagtilbudsforskningen 2006-2012 er derimod foretaget af Dansk Clearinghouse for Uddannelsesforskning. Der kan forekomme udsving i metoder til forskningskortlægninger på tværs af de to leverandører, hvilket analyserne af forskningen 2006-2013 skal anskues i lyset af. Med henblik på at sikre størst mulig kontinuitet er reviewgruppen i årets kortlægning blevet inddraget for at afklare kodninger til beskrivelse og kvalitetsvurdering af de inkluderede studier.

RELEVANTE STUDIER

Tabel 4.1 og figur 4.1 viser omfanget af relevant dagtilbudsforskning i kortlægningerne gennem årene.

TABEL 4.1

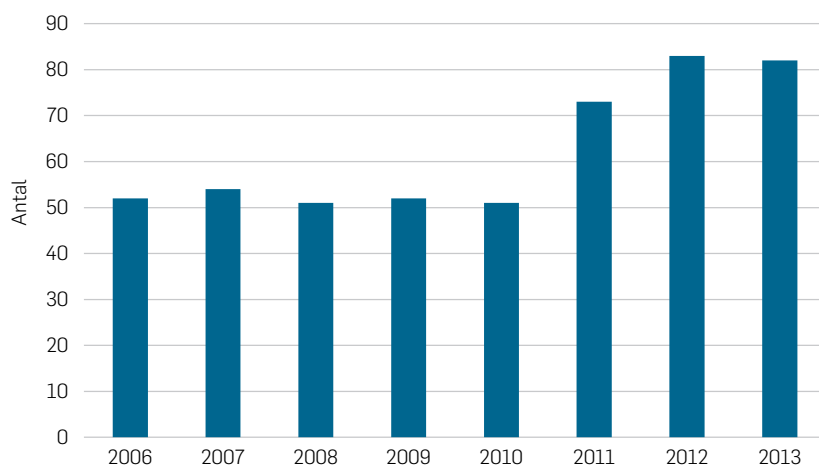
Studier af dagtilbud for 0-6-årige, der er inkluderet i kortlægninger. Særskilt for år 2006-2013. Antal.

| | 2006 | 2007 | 2008 | 2009 | 2010 | 2011 | 2012 | 2013 |
|---|------|------|------|------|------|------|------|------|
| Studier inkluderet i årets kortlægning, antal | 52 | 54 | 51 | 52 | 51 | 73 | 83 | 82 |

Kilde: Nielsen mfl. (2014) samt egne beregninger.

FIGUR 4.1

Studier af dagtilbud for 0-6-årige, der er inkluderet i kortlægningen. Særskilt for år. 2006-2013. Antal.



Anm.: Grafisk fremstilling af indholdet af tabel 4.1.

Kilde: Nielsen mfl. (2014) samt egne beregninger.

I perioden 2006-2010 er der tale om en jævn periode med et nogenlunde ens antal relevante studier, som indgår i kortlægningerne. I 2011 registreres imidlertid en stigning på 30 pct. i dette antal. Mængden af relevante studier stiger yderligere i 2012, men ikke nær så voldsomt. Omfanget af studier i 2013 er på niveau med de sidste tre års registrering af relevante studier og er derfor fortsat høj sammenlignet med 2010.

Af tabel 4.2 fremgår finansiering af inkluderede studier 2006-2012 fordelt på specifikke finansieringsformer.

TABEL 4.2

Andelen af studier om dagtilbud for 0-6-årige, der er inkluderet i kortlægninger i forhold til specifikke finansieringsformer. Særskilt for år. 2006-2013. Antal og procent.

| | 2006 | 2007 | 2008 | 2009 | 2010 | 2011 | 2012 | 2013 |
|---|---------------|---------------|---------------|---------------|---------------|---------------|---------------|---------------|
| | Antal og pct. | Antal og pct. | Antal og pct. | Antal og pct. | Antal og pct. | Antal og pct. | Antal og pct. | Antal og pct. |
| Forskningsråd ¹ | - | - | - | 14 (27) | 10 (20) | 20 (27) | 13 (16) | 13 (16) |
| Universiteter/ forskningsinstitutioner | - | - | - | 9 (17) | 14 (27) | 15 (21) | 12 (14) | 4 (5) |
| Ministerier/styrelser kommuner | - | - | - | 12 (23) | 10 (20) | 16 (22) | 9 (11) | 13 (16) |
| Foreninger – herunder fagforeninger | - | - | - | 2 (4) | 5 (10) | 2 (3) | 5 (6) | 7 (9) |
| Private fonde | - | - | - | 1 (2) | 6 (12) | 3 (4) | 4 (5) | 1 (1) |
| Uoplyst | 19 (37) | 15 (28) | 18 (35) | 14 (27) | 20 (39) | 25 (34) | 43 (52) | 46 (56) |
| Finansiering: | (n = 52) | (n = 54) | (n = 51) | (n = 52) | (n = 51) | (n = 73) | (n = 83) | (n = 82) |

1. I kortlægninger af dagtilbudsforskningen 2006-2008 er ikke oplyst finansiering fordelt efter finansieringskilde.
Kilde: Nielsen m.fl. (2014) samt egne beregninger.

Det fremgår af tabellen, at omfanget af finansiering gennem forskningsråd er faldende gennem årene fra 27 pct. i 2009 til 16 pct. i henholdsvis 2012 og 2013. Finansiering gennem universiteter/forskningsinstitutioner er ligeledes faldende med 27 pct. i 2010 over 21 pct. i 2011 til 14 pct. i 2013. I årets kortlægning er kun 5 pct. af studierne er registreret som værende finansieret gennem universiteter/forskningsinstitutioner. Omfanget af finansiering gennem ministerier/styrelser og kommuner er ligeledes faldende gennem årene med 23 pct. i 2009 over 22 pct. i 2011 til 16 pct. i 2013.

Finansiering gennem henholdsvis foreninger/fagforeninger og private fonde udgør i årene 2009-2013 en mindre del af de inkluderede studier – 3-10 pct. for foreninger og 1-12 pct. for private fonde. I de seneste to år er der registreret en stigning i finansiering fra foreninger/fagforeninger med 3 pct. i 2011, 6 pct. i 2012 til 9 pct. i 2013. Omvendt er der registreret et fald af finansiering fra private fonde med 12 pct. i 2010 over 5 pct. i 2012 til 1 pct. i 2013.

Udviklingen af finansieringskilder til dagtilbudsforskningen 2009-2013 skal ses i lyset af, at studierne i mindre grad er tilbøjelige til at afrapportere om finansieringsforhold. Af tabellen fremgår det, at andelen af studier, der undgår at afrapportere om deres finansieringskilder, er stigende gennem årene med 27 pct. i 2009 over 39 pct. i 2010 til henholdsvis 52 pct. og 56 pct. i 2012 og 2013.

STUDIER FORDELT PÅ LAND

Af tabel 4.3 og figur 4.2 fremgår andelen af studier, der er gennemført i de tre skandinaviske lande gennem årene 2006-2013.

TABEL 4.3

Andelen af studier om dagtilbud for 0-6-årige, der er inkluderet i kortlægninger. Særskilt for lande¹ og år. 2006-2013. Antal og procent.

| | 2006 | 2007 | 2008 | 2009 | 2010 | 2011 | 2012 | 2013 | Samlet |
|---------|---------------------|---------------------|---------------------|---------------------|---------------------|---------------------|---------------------|---------------------|---------------------|
| | Antal og pct. | Antal og pct. | Antal og pct. | Antal og pct. | Antal og pct. | Antal og pct. | Antal og pct. | Antal og pct. | Antal og pct. |
| Danmark | 17 (33) | 10 (19) | 16 (31) | 14 (27) | 12 (24) | 16 (22) | 16 (19) | 26 (32) | 127 (26) |
| Norge | 13 (25) | 14 (26) | 13 (25) | 23 (44) | 21 (41) | 34 (47) | 47 (57) | 32 (39) | 197 (40) |
| Sverige | 20 (38) (n = 52) | 30 (56) (n = 54) | 22 (43) (n = 51) | 19 (37) (n = 52) | 19 (37) (n = 51) | 23 (32) (n = 73) | 25 (30) (n = 83) | 29 (35) (n = 82) | 187 (38) (n=498) |

Anm.: Andel af det totale antal studier for det respektive år.

1. Studierne er opdelt på lande i betydningen, hvilket land (hvilke lande) undersøgelserne er gennemført i (jf. tabel 3.1 og dagtilbudskortlægninger 2006-2012).

Kilde: Nielsen m.fl. (2014) samt egne beregninger.

Af tabel 4.3 fremgår det, at dagtilbudsforskning i perioden 2006-2013 hyppigst er blevet gennemført i henholdsvis Norge (40 pct.) og Sverige (38 pct.), mens den i færre tilfælde er udført i Danmark (26 pct.). figur 4.2 illustrerer fordelingen gennem årene.

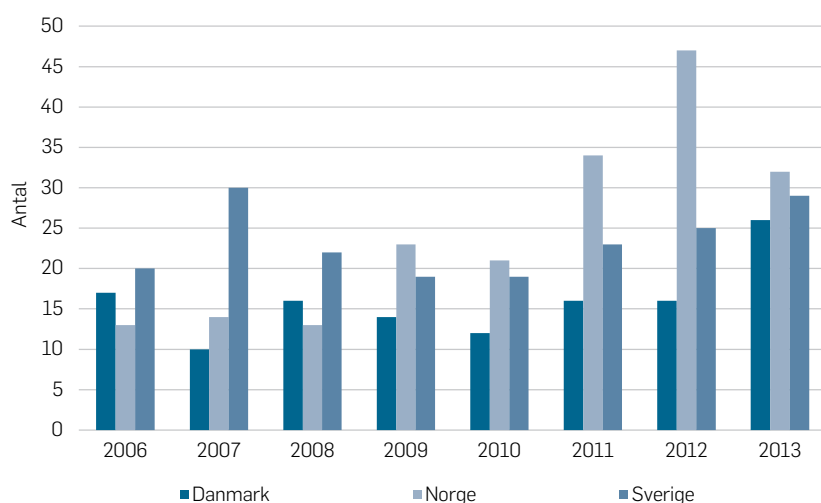
Antallet af svenske studier har været støt stigende over årene, hvoraf der i ét enkelt år (2007) er rapporteret markant flere studier. Omfanget af dagtilbudsforskning gennemført i Norge har også været støt stigende gennem årene med en særlig markant stigning siden 2009 og frem til 2012. I årets kortlægning er der derimod registreret et markant fald i omfanget af norsk dagtilbudsforskning sammenlignet med 2012, der i 2013 er på niveau med omfanget af studier i 2011. Omfanget af norske studier i 2013 er fortsat højt sammenlignet med årene 2006-2010. I rapportens Bilag 2 diskuteres variationer i søgebetingelser og -muligheder på tværs af årene, der måske kan forklare udsvingene i omfanget af registrerede norske studier.

Dagtilbudsforskning i Danmark i årene 2006-2013 indtager – bortset fra enkelte afvigelser – en gennemgående ”lillebror”-position sammenlignet med udviklingen i Norge og Sverige. I perioden fra 2009 frem til 2013 er Danmark det land, hvor dagtilbudsforskningen gennemføres i mindst omfang. Alligevel ses i samme periode en støt stigning, og

i 2013 er omfanget af studier i Danmark næsten på niveau med omfanget af norsk og svensk dagtilbudsforskning.

FIGUR 4.2

Andelen af studier om dagtilbud for 0-6-årige, der er inkluderet i kortlægninger. Særskilt for land og år. 2006-2013. Antal.



Anm.: Grafisk fremstilling af indholdet af tabel 4.3.
Kilde: Nielsen m.fl. (2014) samt egne beregninger.

FORSKNINGSDESIGN

I tabel 4.4 og tabel 4.5 samt figur 4.3 ses typen af forskningsdesign, som studierne i 2006-2013 har valgt at undersøge dagtilbuddene med.

I dagtilbudsforskningen fra 2006-2013 udgør det etnografiske forskningsdesign majoriteten af studierne valg af design. I tabel 4.4 ses det, at anvendelsen af det etnografiske forskningsdesign gennem årene har været støt stigende fra 37 pct. i 2011 over 40 pct. i 2012 til 50 pct. i 2013.

De næststørste grupper af forskningsdesign i dagtilbudsforskningen 2006-2013 udgøres af henholdsvis tværsnitsundersøgelser, holdningsundersøgelser, casestudier og dokumentstudier. I tabel 4.4 fremgår det, at anvendelsen af de nævnte design har været stigende gennem årene. Det er værd at bemærke, at der i dagtilbudsforskningen i 2013 er registre-

ret en kraftig forøgelse i andelen af casestudier fra 15 pct. i 2011 til 29 pct. i 2013. Samtidig ses i 2013 et fald i brugen af tværsnitsstudier fra 29 pct. i 2011 over 25 pct. i 2012 til 12 pct. i 2013.

Af tabel 4.4 og figur 4.3 fremgår det, at der gennem årene 2006-2013 er registreret få studier, der anvender andre typer design end de ovennævnte. Antallet af studier, der anvender design som fx aktionsforskning, randomiseret kontrollerede forsøg og longitudinelle studier, er generelt stabil med ganske få studier eller ingen studier hvert år. Det skal bemærkes, at der for dagtilbudsforskningen i 2013 er registreret i alt to systematiske review. I 2012 registreres ingen systematiske review, mens der i 2011 findes ét enkelt og igen ingen i 2010.

TABEL 4.4

Andelen af studier om dagtilbud for 0-6-årige, der er inkluderet i kortlægninger i forhold til deres specifikke forskningsdesign. Særskilt for år. 2006-2013. Antal og procent.

| Forskningsdesign: | 2006 | 2007 | 2008 | 2009 | 2010 | 2011 | 2012 | 2013 |
|---|---------------|---------------|---------------|---------------|---------------|---------------|---------------|---------------|
| | Antal og pct. | Antal og pct. | Antal og pct. | Antal og pct. | Antal og pct. | Antal og pct. | Antal og pct. | Antal og pct. |
| Etnografisk | 20 (38) | 22 (41) | 16 (31) | 26 (50) | 24 (47) | 27 (37) | 33 (40) | 41 (50) |
| Holdningsundersøgel- se ("views study") | 5 (10) | 11 (20) | 14 (27) | 14 (27) | 11 (22) | 8 (11) | 14 (17) | 17 (21) |
| Tværsnits- undersøgelse | 11 (21) | 7 (13) | 4 (8) | 9 (17) | 6 (12) | 21 (29) | 21 (25) | 10 (12) |
| Casestudie | 11 (21) | 10 (19) | 11 (22) | 7 (13) | 7 (14) | 11 (15) | 11 (14) | 24 (29) |
| Dokumentstudie | 9 (17) | 9 (17) | 14 (27) | 8 (15) | 4 (8) | 7 (10) | 8 (10) | 9 (11) |
| Review (ikke systematisk) | 2 (4) | | 2 (4) | 1 (2) | 2 (4) | | 5 (6) | |
| Longitudinelt studie | | | | | 2 (4) | 6 (8) | 4 (5) | 3 (4) |
| Aktionsforskning | 5 (10) | 4 (7) | 4 (8) | 3 (6) | 1 (2) | 4 (5) | 4 (5) | 4 (5) |
| Metodologisk studie | | | | | 2 (4) | | 3 (4) | |
| Kohortestudie | 1 (2) | 1 (2) | 3 (6) | 3 (6) | 1 (2) | 6 (8) | 2 (2) | 2 (2) |
| Case control-studie | 1 (2) | 2 (4) | 1 (2) | 0 | 1 (2) | | 1 (1) | |
| Ekspærimet med randomiseret gruppetannelse | | | | 1 (2) | | 1 (1) | | 2 (2) |
| Ekspærimet med ikke-randomiseret gruppetannelse | 0 | 1 (2) | 2 (4) | 0 | 1 (2) | 1 (1) | 1 (1) | 1 (1) |
| En gruppe kun efter- test | 2 (4) | 3 (6) | | | | | 1 (1) | 1 (1) |
| En gruppe før og efter-test | 1 (2) | 4 (7) | | 1 (2) | | 1 (1) | | 1 (1) |
| Sekundær dataanalyse | 2 (4) | 1 (2) | 1 (2) | | 1 (2) | 1 (1) | 1 (1) | |
| Systematisk review | 2 (4) | 2 (4) | 2 (4) | 1 (2) | | 1 (1) | | 2 (2) |
| | (n = 52) | (n = 54) | (n = 51) | (n = 52) | (n = 51) | (n = 73) | (n = 83) | (n = 82) |

Anm.: Andel af det totale antal studier for det respektive år.

Kilde: Nielsen mfl. (2014) samt egne beregninger.

TABEL 4.5

Andelen af studier om dagtilbud for 0-6-årige, der er inkluderet i kortlægninger i forhold til specifikke forskningsdesign. Samlet andel 2006-2013. Antal og procent.

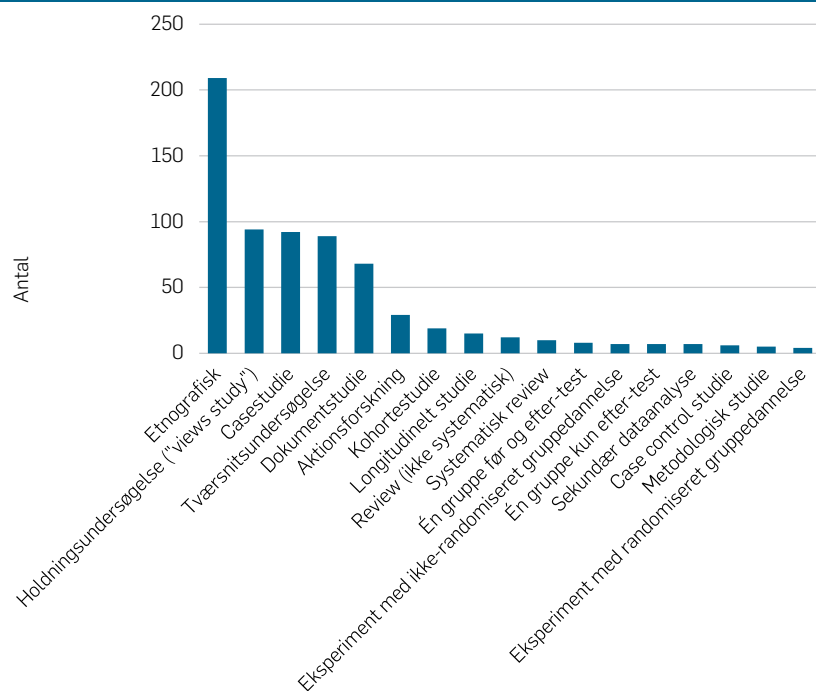
| Forskningsdesign: | 2006-2013 (n = 498) | |
|--|---------------------|---------|
| | Antal | Procent |
| Etnografisk | 209 | 42 |
| Holdningsundersøgelse ("views study") | 94 | 19 |
| Tværsnitsundersøgelse | 89 | 18 |
| Casestudie | 92 | 18 |
| Dokumentstudie | 68 | 14 |
| Review (ikke systematisk) | 12 | 3 |
| Longitudinelt studie | 15 | 3 |
| Aktionsforskning | 29 | 6 |
| Metodologisk studie | 5 | 1 |
| Kohortestudie | 19 | 4 |
| Case control-studie | 6 | 1 |
| Eksperiment med randomiseret gruppedannelse | 4 | 1 |
| Eksperiment med ikke-randomiseret gruppedannelse | 7 | 1 |
| Én gruppe kun efter-test | 7 | 1 |
| Én gruppe før-og-efter-test | 8 | 2 |
| Sekundær dataanalyse | 7 | 1 |
| Systematisk review | 10 | 2 |

Anm.: Ved kodningen af studierne har det været muligt at registrere flere svar pr. studie.

Kilde: Nielsen mfl. (2014) samt egne beregninger.

FIGUR 4.3

Andelen af studier om dagtilbud for 0-6-årige, der er inkluderet i kortlægninger i forhold til specifikke forskningsdesign. Samlet andel 2006-2013. Antal.



Anm.: Grafisk fremstilling af indholdet af tabel 4.5
Kilde: Nielsen mfl. (2014) samt egne beregninger.

FORMÅL

Af tabel 4.6 fremgår andelen af inkluderede studier i kortlægningerne 2006-2013 i forhold til deres specifikke overordnede formål i undersøgelserne.

TABEL 4.6

Andelen af studier om dagtilbud for 0-6-årige, der er inkluderet i kortlægninger i forhold til specifikke overordnede formål i undersøgelserne. Særskilt for år. 2006-2013. Antal og procent.

| Formål: | 2006 | 2007 | 2008 | 2009 | 2010 | 2011 | 2012 | 2013 |
|--|---------------|---------------|---------------|---------------|---------------|---------------|---------------|---------------|
| | Antal og pct. | Antal og pct. | Antal og pct. | Antal og pct. | Antal og pct. | Antal og pct. | Antal og pct. | Antal og pct. |
| Beskrivelse/deskriptive studier | 32 (62) | 25 (46) | 27 (53) | 33 (63) | 35 (68) | 58 (79) | 70 (84) | 70 (85) |
| Udforskning af relationer | 23 (44) | 31 (57) | 24 (47) | 13 (25) | 11 (22) | 18 (25) | 14 (17) | 13 (16) |
| Hvad virker?/"what works" | 14 (27) | 7 (13) | 10 (20) | 7 (13) | 2 (4) | 2 (3) | 0 | 13 (16) |
| Forskningsmæssig udvikling af metoder, fx test- og legeredskaber i dagtilbud | 5 (10) | 3 (6) | 5 (10) | 4 (8) | 3 (6) | 0 | 2 (2) | 0 |
| Forsknings-oversigt/syntese | 2 (4) | 4 (7) | 6 (12) | 0 | 2 (4) | 0 | 1 (1) | 3 (4) |
| | (n = 52) | (n = 54) | (n = 51) | (n = 52) | (n = 51) | (n = 73) | (n = 83) | (n = 82) |

Anm.: Andel af det totale antal studier for det respektive år.

Kilde: Nielsen mfl. (2014) samt egne beregninger.

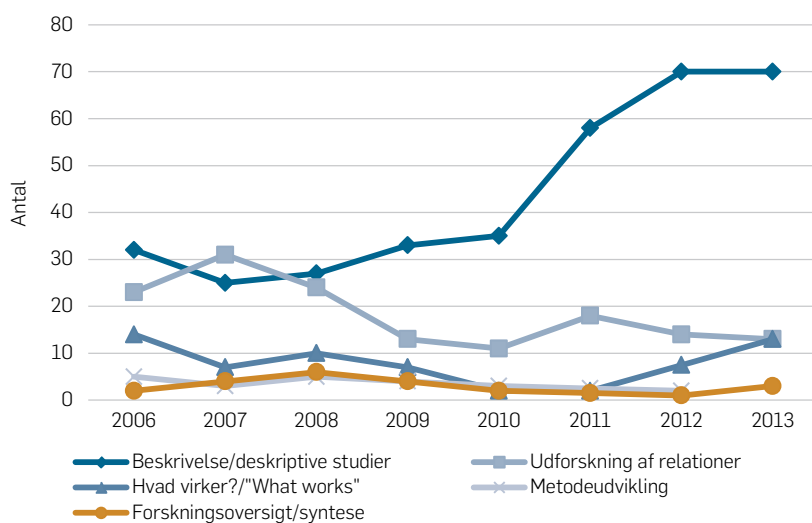
Langt størstedelen af studierne har et beskrivende formål. Gennem hele årrækken har denne andel været støt stigende. Selvom omfanget af studier i 2013 er på niveau med omfanget af registrerede studier i 2012, er andelen af studier med et beskrivende formål svagt stigende fra 84 pct. i 2012 til 85 pct. i 2013. Årets kortlægning bekræfter udviklingen generelt gennem årene: at dagtilbudsforskningen hyppigst har et beskrivende formål, samtidig med at andelen af den beskrivende forskning også i 2013 er svagt øget.

I årets kortlægning ses en markant stigning i studier, der har "hvad virker" som formål for undersøgelsen. Denne del af forskningen har været faldende siden 2008 fra 20 pct. til 13 pct. i 2009, til 4 pct. i 2010 og til 3 pct. i 2011. I 2012 registreres ingen studier i denne kategori og i 2013 findes 13 studier, hvilket udgør 16 pct. af studierne.

I årets kortlægning kan der registreres et fald i andelen af "metodeudvikling" og "udforskning af relationer" i dagtilbudsforskningen, hvilket er overensstemmende med tendensen i de seneste års kortlægninger. Det er værd at bemærke, at andelen af studier, der er registreret som "forskningsoversigter og synteser", udgør 4 pct. i 2013 mod kun 1 pct. i år 2012. Udviklingen i studierne formål gennem årene 2006-2013 illustreres i figur 4.4.

FIGUR 4.4

Andelen af studier om dagtilbud for 0-6-årige, der er inkluderet i kortlægninger i forhold til overordnede formål i undersøgelserne. Særskilt for år. 2006-2013. Antal.



Anm.: Grafisk fremstilling af indholdet af tabel 4.6.
Kilde: Nielsen mfl. (2014) samt egne beregninger.

ANVENDTE METODER

Et overblik over andelen af anvendt dataindsamlingsmetoder i de inkluderede studier i kortlægningerne findes i tabel 4.7. Data fra 2006 eksisterer ikke (Nielsen mfl., 2014). I tabellen fremgår det, at karakteren af de hyppigst anvendte metoder i dagtilbudsforskningen i årene 2006-2013 er overensstemmende med, at størstedelen af studierne anvender et etnografisk forskningsdesign.

TABEL 4.7

Andelen af studier om dagtilbud for 0-6-årige, der er inkluderet i kortlægninger i forhold til specifikke dataindsamlingsmetoder i undersøgelserne. Særskilt for år. 2006-2013. Antal og procent.

| Dataindsamlingsmetoder: | 2007 | 2008 | 2009 | 2010 | 2011 | 2012 | 2013 |
|---|---------------|---------------|---------------|---------------|---------------|---------------|---------------|
| | Antal og pct. | Antal og pct. | Antal og pct. | Antal og pct. | Antal og pct. | Antal og pct. | Antal og pct. |
| Observation | 28 (52) | 20 (39) | 30 (58) | 27 (53) | 31 (42) | 42 (51) | 45 (55) |
| En-til-en-interview | 18 (33) | 23 (45) | 28 (54) | 24 (47) | 32 (44) | 32 (39) | 35 (43) |
| Selvudfyldt spørgeskema | 9 (17) | 12 (24) | 18 (35) | 11 (22) | 20 (27) | 22 (27) | 26 (32) |
| Fokusgruppeinterview | 6 (11) | 13 (25) | 14 (27) | 12 (24) | 11 (15) | 13 (16) | 18 (22) |
| Selvskabt dagbog eller rapport (fieldnote) | 1 (2) | 1 (2) | 2 (4) | 2 (4) | 3 (4) | 8 (10) | 20 (24) |
| Lydoptagelse | - | - | - | - | 6 (8) | 6 (7) | 7 (9) |
| Video | - | - | - | - | - | - | 30 (37) |
| Afsøgning af officielle dokumenter: love, regler, planer | - | - | - | 6 (12) | 10 (14) | 5 (6 %) | 7 (9) |
| Indsamling af data fra dagtilbud: protokol, kalender osv. | 1 (2) | 2 (4) | - | - | 2 (3) | 5 (6) | 6 (7) |
| Klinisk test | 2 (4) | - | - | - | 2 (3) | 3 (4) | - |
| Sekundære data | 3 (6) | 1 (2) | 4 (8) | 5 (10) | 6 (8) | 3 (4) | 3 (4) |
| Curriculum-baseret vurdering | - | 1 (2) | 2 (4) | - | - | - | - |
| Psykologisk test | 2 (4) | - | 1 (2) | - | - | - | - |
| Eksamination (fx nationale test) | - | - | - | 1 (2) | - | - | 1 (1) |
| Præsentation af scenario (foto osv.) | - | - | 1 (2) | 3 (6) | - | - | - |
| Test af fysisk bevægelse | - | - | - | 2 (4) | - | - | 3 (4) |
| Praktisk test | - | - | 1 (2) | - | - | - | - |
| | (n = 54) | (n = 51) | (n = 52) | (n = 51) | (n = 73) | (n = 83) | (n = 82) |

Anm.: Andel af det totale antal studier for det respektive år.

Kilde: Nielsen mfl. (2014) samt egne beregninger.

Hovedparten af dagtilbudsforskningen anvender ”observation” og ”en-til-en-interview”, for hvilke andelen gennem årene har været støt stigende. Samme tendens er tillige registreret for dagtilbudsforskningen i 2013. Metoder som ”selvudfyldt spørgeskema”, ”fokusgruppeinterview” og ”selvskabt dagbog eller rapport (feltnoter)” udgør også en stor del af dagtilbudsforskningen, og andelen er generelt stigende for hvert år. Ligesom i 2012 er der i 2013 registreret en forøget mængde studier, der anvender feltnoter fra 4 pct. i 2011, til 10 pct. i 2012 og til 24 pct. i 2013. Andelen af metoder som ”lydoptagelser”, ”afsøgning af officielle dokumenter: love regler, planer” samt ”indsamling af data fra dagtilbud: protokol, kalender osv.” udgør en mindre del af studierne, men er tillige generelt stigende i perioden 2007-2013. Der er ingen data på, hvor ud-

bredt video har været som dataindsamlingsmetode i årene før 2013, men denne kortlægning viser, at det er en ofte anvendt metode (30 pct.). Øvrige metoder, såsom anvendelse af ”sekundære data” og test af forskellig karakter, er såvel i 2013 som i de øvrige år sjældent forekommende.

FORSKNINGSKVALITET

Af tabel 4.8 og figur 4.5 fremgår kvalitetsvurderingen af dagtilbudsforskningen i årene 2006-2013.

TABEL 4.8

Studier om dagtilbud for 0-6-årige, der er inkluderet i kortlægninger, fordelt efter forskningskvalitet. Særskilt for år. 2006-2013. Antal og procent.

| Forskningskvalitet: | 2006 | 2007 | 2008 | 2009 | 2010 | 2011 | 2012 | 2013 |
|---------------------|---------------|---------------|---------------|---------------|---------------|---------------|---------------|---------------|
| | Antal og pct. | Antal og pct. | Antal og pct. | Antal og pct. | Antal og pct. | Antal og pct. | Antal og pct. | Antal og pct. |
| Lav | 6 (12) | 8 (15) | 2 (4) | 8 (15) | 9 (18) | 10 (14) | 16 (19) | 25 (30) |
| Middel | 26 (50) | 17 (31) | 27 (53) | 27 (52) | 26 (51) | 29 (40) | 40 (48) | 41 (50) |
| Høj | 20 (38) | 29 (54) | 22 (43) | 17 (33) | 16 (31) | 34 (47) | 27 (33) | 16 (20) |
| | (n = 52) | (n = 54) | (n = 51) | (n = 52) | (n = 51) | (n = 73) | (n = 83) | (n = 82) |

Anm.: Andel af det totale antal studier for det respektive år.

Kilde: Nielsen mfl. (2014) samt egne beregninger.

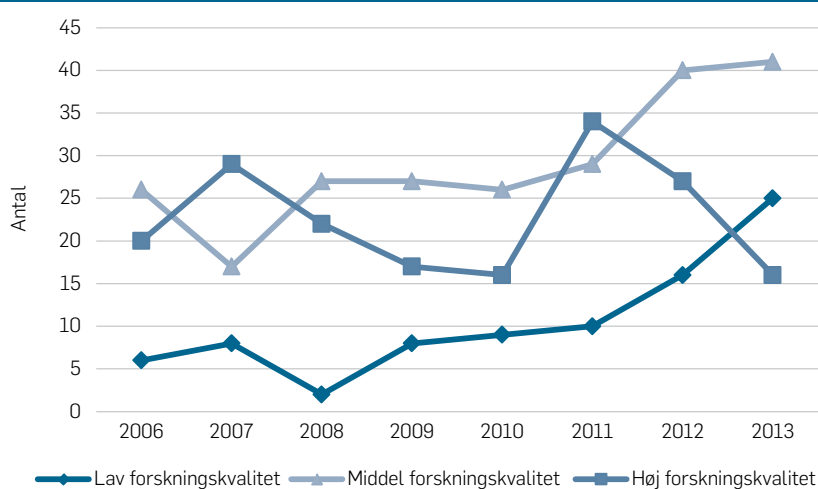
Den største andel af studierne i 2013, dvs. i alt 70 pct., er vurderet til enten at være af middel eller høj forskningskvalitet, mens 30 pct. af studierne er vurderet til at være af lav kvalitet. Den største andel af studier i 2013 er dermed vurderet til at være af tilfredsstillende karakter. I 2013 er andelen af studier vurderet til at være af middel forskningskvalitet stort set identisk med den gennemsnitlige andel af studier vurderet til samme kvalitet i dagtilbudsforskningen fra 2008 frem til 2012.

I årets kortlægning er der registreret udsving i forskningskvaliteten for studier vurderet til henholdsvis at være af lav og høj kvalitet sammenlignet med de øvrige år. Der er ikke tidligere gennem årene 2006-2012 registreret så høj en andel af dagtilbudsforskningen, der er vurderet til at være af lav forskningskvalitet. Ligeledes er andelen af studier vurderet til at være af høj kvalitet i 2013 den laveste sammenlignet med de øvrige år. Disse udsving skal dog ses i sammenhæng med den generelle retning i kvalitetsvurderingen gennem årene: Andelen af studier vurderet til at være af lav kvalitet er generelt forøget de seneste år fra 4

pct. i 2008, til 18 pct. i 2010, til 19 pct. i 2012 og til 30 pct. i 2013. For studier vurderet til at være af høj kvalitet findes et større udsving i andelen fra år til år, der dog de seneste to år er faldet fra 47 pct. i 2011 til 30 pct. i 2012 og til 19 pct. i 2013. I figur 4.5 er illustreret udviklingen i forskningskvalitet i årene 2006-2013.

FIGUR 4.5

Studier om dagtilbud for 0-6-årige, der er inkluderet i kortlægninger, fordelt efter forskningskvalitet. Særskkilt for år. 2006-2013. Antal.



Anm.: Grafisk fremstilling af indholdet af tabel 4.8.
Kilde: Nielsen mfl. (2014) samt egne beregninger.

Bort set fra et mindre fald i årets kortlægning har de inkluderede studier om dagtilbud generelt været stigende i omfang gennem årene fra 52 studier i 2006 til 82 studier i 2013. Ovenstående figur viser imidlertid, at det særligt er studierne, der er vurderet til at være af lav kvalitet, som er øget i samme periode. Mængden af dagtilbudsforskning vurderet til at være af middel karakter er også generelt stigende, mens der i samme periode findes større udsving i andelen af studier vurderet til at være af høj kvalitet.

Der er flere forhold at tage i betragtning, når der søges en forklaring på, hvorfor flere studier i 2013 er vurderet til at være af lavere forskningskvalitet. Det er samtidig vigtigt at understrege, at vurderingen altid involverer et element af skøn. Ansvar for den lavere kvalitet i studierne i 2013 kan ikke alene forklares ud fra, at dagtilbudsforskningen er

ringere i dette år. For hver af de årlige kortlægninger er anvendt det samme kvalitetsvurderingsværktøj, og medlemmer af reviewgruppen har hvert år haft det endelige ansvar for kvalitetsvurderingen. På tværs af de årlige kortlægninger er det således forsøgt at gøre betingelserne for kvalitetsvurderingerne så ens så mulig. Alligevel kan der være forskel i arbejdsprocesserne på tværs af de to leverandører, fx i assistancen som tilbydes medlemmerne i reviewgruppen og i forskningskompetencer på tværs af de to leverandører. For hver af de årlige kortlægninger er reviewgruppen blevet sammensat. Enkelte af medlemmerne har været med i de årlige kortlægninger ad flere omgange, mens andre er nye. Det bør ikke underkendes, at sammensætningen af reviewgruppen i hver af de årlige kortlægninger har indflydelse på udfaldet af kvalitetsvurderingen.

I tabel 4.9 ses forskningskvaliteten fordelt på lande. Det viser sig, at studier gennemført i Sverige er vurderet til at være af højere forskningskvalitet sammenlignet med Norge og Danmark. I alt 24 pct. af de svenske studier er vurderet til at være af høj forskningskvalitet, mens Danmarks andel er 23 pct., og Norges er 9 pct.

TABEL 4.9

Studier om dagtilbud for 0-6-årige, der er inkluderet i kortlægningen for 2013, fordelt efter forskningskvalitet. Særskilt for land. Antal og procent.

| Forskningskvalitet: | Danmark | Norge | Sverige |
|---------------------|------------------|------------------|------------------|
| | Antal og procent | Antal og procent | Antal og procent |
| Høj | 6 (23) | 3 (9) | 7 (24) |
| Middel | 12 (46) | 16 (50) | 16 (55) |
| Lav | 8 (31) | 13 (41) | 6 (21) |
| | (n = 26) | (n = 31) | (n = 29) |

Anm.: Andel af det totale antal studier fra de respektive lande.

1. Studierne angives særskilt for lande i betydningen, hvilket land (hvilke lande) undersøgelse er gennemført i (jf. tabel 3.1).

Kilde: Egne beregninger.

INDHOLD

I dette afsnit belyses de indholdsmæssige aspekter i dagtilbudsforskningen i årene 2006-2013, dvs. hvilke aktører der indgår i dagtilbudsforskningen samt fokus og emner i studierne.

AKTØRER

I kortlægningerne 2006-2013 er der blevet spurgt om, hvilke aktørers vilkår der er blevet gjort til genstand for undersøgelsen.

TABEL 4.10

Andelen af studier om dagtilbud for 0-6-årige, der er inkluderet i kortlægninger i forhold til specifikke aktører i undersøgelsen. Særskilt for år. 2006-2013. Antal og procent.

| | 2006 | 2007 | 2008 | 2009 | 2010 | 2011 | 2012 | 2013 |
|--|---------------------|--------------------|---------------------|---------------------|-------------------|---------------------|--------------------|-------------------|
| Aktører: | Antal og pct. | Antal og pct. | Antal og pct. | Antal og pct. | Antal og pct. | Antal og pct. | Antal og pct. | Antal og pct. |
| Børn (0-6 år) | 25 (48) | 36 (67) | 21 (41) | 29 (56) | 29 (57) | 35 (48) | 48 (58) | 78 (95) |
| Personale (fx medhjælpere, pædagoger, daglig leder) | 48 (92) | 45 (83) | 50 (98) | 39 (75) | 38 (75) | 56 (77) | 72 (87) | 49 (60) |
| Forældre | 11 (21) (n = 52) | 8 (15) (n = 54) | 10 (20) (n = 51) | 11 (21) (n = 52) | 3 (6) (n = 51) | 11 (15) (n = 73) | 9 (11) (n = 83) | 7 (9) (n = 82) |

Anm.: Andel af det totale antal studier for det respektive år.

Kilde: Nielsen mfl. (2014) samt egne beregninger.

Af tabel 4.10 fremgår andelen af aktører i dagtilbudsforskningen i årene 2006-2013. Der skelnes mellem tre forskellige grupper, henholdsvis børn i alderen 0-6 år, personale i dagtilbud og forældre.

Det er vigtigt at understrege, at studierne kan undersøge vilkår for én aktør, men flere aktører kan selvfølgelig også være genstand for undersøgelse. Derfor er antallet af aktører større end antallet af studier. Størstedelen af dagtilbudsforskningen har gennem årene fokuseret på enten personalet i dagtilbuddene og/eller børnene. I perioden fra 2006-2012 har andelen af studier med fokus på personalet været højere end andelen af studier med fokus på børnene. Det er kun i 2010, at der næsten er det samme antal studier, som retter sig mod børn og personale i institutioner. I kortlægningen af dagtilbudsforskningen i 2013 ses der for første gang en overvægt af studier med fokus på vilkår for børnene i dagtilbuddene. Denne udvikling i inkluderede studier har været opadgående i perioden 2006-2013 fra 48 pct. i 2006, til 56 pct. i 2009 og til 95 pct. i 2013. Andelen af studier med fokus på personalet er faldet væsentligt i 2013 sammenlignet med de øvrige år, hvor den i perioden 2006-2012 har været en del af forskningen i 70-90 pct. af de inkluderede studier, mens den i 2013 udgør 60 pct. Andelen af studier med fokus på forældrene har været varierende gennem årene (6-21 pct.).

EMNER

I kortlægningerne 2006-2013 er dagtilbudsforskningen blevet kategoriseret i forhold til, hvilke emner der er i fokus. Af tabel 4.10 fremgår andelen af studier, der undersøger specifikke emner. Der er først indhentet data for kategorien ”sundhed/fysisk aktivitet/leg” fra år 2010, mens der for kategorien ”pædagogkarriere” ikke er data i årene 2009 og 2013.

TABEL 4.11

Andelen af inkluderede studier om dagtilbud for 0-6-årige ift. specifikke emner i undersøgelse. Særskilt for år. 2006-2013. Antal og procent.

| Emner: | 2006 | 2007 | 2008 | 2009 | 2010 | 2011 | 2012 | 2013 |
|----------------------------------|---------------|---------------|---------------|---------------|---------------|---------------|---------------|---------------|
| | Antal og pct. | Antal og pct. | Antal og pct. | Antal og pct. | Antal og pct. | Antal og pct. | Antal og pct. | Antal og pct. |
| Undervisning og læring | 11 (21) | 12 (22) | 11 (22) | 6 (12) | 4 (8) | 9 (12) | 27 (33) | 46 (56) |
| Lige muligheder | 8 (15) | 5 (9) | 6 (12) | 17 (33) | 13 (25) | 19 (26) | 10 (12) | 14 (17) |
| Sundhed/ fysisk aktivitet/leg | - | - | - | - | 11 (22) | 7 (10) | 10 (12) | 7 (9) |
| Organisation og ledelse | 5 (10) | 5 (9) | 6 (12) | 6 (12) | 7 (14) | 11 (15) | 8 (10) | 16 (20) |
| Vurdering | 8 (15) | 8 (15) | 11 (22) | 12 (23) | 12 (24) | 7 (10) | 8 (10) | 4 (5) |
| Metodologi | 3 (6) | 1 (2) | 4 (8) | 5 (10) | 3 (6) | 4 (5) | 6 (7) | 2 (2) |
| Læreplan | 6 (12) | 5 (9) | 8 (16) | 4 (8) | 13 (25) | 12 (16) | 4 (5) | 6 (7) |
| Policy | 7 (13) | 3 (6) | 7 (14) | 5 (10) | 6 (12) | 1 (1) | 4 (5) | 2 (2) |
| Pædagog-karriere | 3 (6) | 1 (2) | 1 (2) | - | 3 (6) | 7 (10) | 4 (5) | - |
| | (n = 52) | (n = 54) | (n = 51) | (n = 52) | (n = 51) | (n = 73) | (n = 83) | (n = 82) |

Anm.: Andel af det totale antal studier for det respektive år.

Kilde: Nielsen mfl. (2014) samt egne beregninger.

Af tabel 4.11 fremgår det, at lidt over halvdelen af årets dagtilbudsforskning har fokus på ”undervisning og læring”. Studiernes fokus herpå har været stigende de senere år fra 8 pct. i 2010, til 12 pct. i 2011 og til 33 pct. i 2012. I denne kortlægning undersøges dette emne af majoriteten af studierne med i alt 56 pct. i 2013. Der er ikke registreret en så omfattende koncentration omkring et bestemt emne i kortlægningerne i den tidligere periode 2006-2012.

Emnerne ”lige muligheder” og ”organisation og ledelse” udgør henholdsvis 17 pct. og 20 pct. af studierne og er dermed svagt stigende i omfang sammenlignet med sidste års kortlægning. Andelen af studier med et fokus på ”sundhed/fysik aktivitet/leg” er højest i 2010 med 22 pct. af studierne og er siden faldet for i 2013 at være repræsenteret i 9 pct. af studierne. Fokus på ”vurdering” er også faldet de seneste år (2011; 2012; 2013), mens emneområdet ”læreplan” har fået øget fokus fra at være repræsenteret i 5 pct. af studierne i 2012 til at være repræsenteret i 7

pct. i 2013. ”Policy” og ”metodologi” er emner, som i de senere år (2011; 2012; 2013) er mere sjældent behandlet i dagtilbudsforskningen.

DIDAKTISK ORIENTERING

I kortlægningerne 2006-2013 er dagtilbudsforskningen blevet kategoriseret i forhold til, hvilke didaktiske aspekter undersøgelserne belyser. Her er det sigtet at indfange specifikke aspekter ved den pædagogiske virksomhed i skandinaviske dagtilbud.

Af tabel 4.12 fremgår andelen af inkluderede studier om dagtilbud, der undersøger didaktiske aspekter ved den pædagogiske virksomhed i årene 2006-2013.

TABEL 4.12

Andelen af inkluderede studier om dagtilbud for 0-6-årige i forhold til specifikke aspekter i undersøgelserne. Særskilt for 2006-2013. Antal og procent.

| Didaktiske aspekter: | 2006) | 2007 | 2008 | 2009 | 2010 | 2011 | 2012 | 2013 |
|---|---------------|---------------|---------------|---------------|---------------|---------------|---------------|---------------|
| | Antal og pct. | Antal og pct. | Antal og pct. | Antal og pct. | Antal og pct. | Antal og pct. | Antal og pct. | Antal og pct. |
| Indhold | 13 (25) | 22 (41) | 15 (29) | 19 (37) | 16 (31) | 21 (29) | 52 (63) | 32 (39) |
| Pædagogiske arbejdsmetoder | 10 (19) | 7 (13) | 15 (29) | 7 (13) | 12 (24) | 12 (16) | 19 (23) | 52 (63) |
| Grundlæggende værdier og etik | 16 (31) | 16 (30) | 15 (29) | 14 (27) | 17 (33) | 25 (34) | 16 (19) | 17 (21) |
| Vurdering, evaluering, kvalitetssikring og -udvikling | 23 (44) | 8 (15) | 20 (39) | 14 (27) | 14 (27) | 16 (22) | 13 (16) | 14 (17) |
| Hensigt og mål | 4 (8) | 13 (24) | 10 (20) | 4 (8) | 5 (10) | 2 (3) | 10 (12) | 12 (15) |
| Arbejde med eller baseret på styringsdokumenter | 5 (10) | 5 (9) | 5 (10) | 4 (8) | 5 (10) | 6 (8) | 5 (6) | 2 (2) |
| | (n = 52) | (n = 54) | (n = 51) | (n = 52) | (n = 51) | (n = 73) | (n = 83) | (n = 82) |

Anm.: Andel af det totale antal studier for det respektive år.

Kilde: Nielsen mfl. (2014) samt egne beregninger.

”Pædagogiske arbejdsmetoder” har indgået i studierne i varierende grad, dvs. mellem 13 og 29 pct. fra 2006 frem til 2012. Dette område er registreret til at blive belyst af størstedelen med 63 pct. af studierne i 2013. Fokus på pædagogisk ”indhold” er derimod typisk forekommende i dagtilbudsforskningen og er repræsenteret i mellem 25 og 37 pct. af studierne i perioden 2006-2011. I dagtilbudsforskningen fra året 2012 udgjorde dette størstedelen af studierne med 63 pct., mens fokus på dette aspekt i året 2013 er faldet igen, og her undersøges af 39 pct. af studierne.

Fokus på ”grundlæggende værdier og etik” faldt i sidste års kortlægning fra 34 pct. i 2011 til 19 pct. i 2012. Fra perioden 2006-2010 er

dette aspekt repræsenteret i mellem 27 og 33 pct. af studierne. I årets kortlægning har fokus på dette igen været stigende, idet det er registreret i 21 pct. af studierne.

Studiernes fokus på henholdsvis ”vurdering, evaluering, kvalitetssikring og –udvikling”, ”hensigt og mål” og ”arbejde med/baseret på styringsdokumenter” er i mindre grad repræsenteret. Områderne har været mindre belyst i studierne med en generel nedadgående frekvens i hele kortlægningsperioden. Denne tendens bekræftes tillige i årets kortlægning. Bortset fra en svag øgning af fokus i studierne om pædagogisk ”hensigt og mål” i 2013 er andelen af studier på de to øvrige områder faldet igen i dette år.

INSTITUTIONELLE ASPEKTER

Dagtilbuddet som institution for børn fremtræder som en organisation, hvor det sociale og relationelle har en fremtrædende betydning. I kortlægningerne 2006-2013 er det blevet forsøgt at dokumentere studierne fokus på dagtilbuddet som et socialt system set i lyset af de sociale og institutionelle aspekter ved dagtilbuddet, som studierne er optaget af.

Af tabel 4.13 fremgår andelen af dagtilbudsforskningen, der har fokus på specifikke sociale og institutionelle aspekter ved dagtilbuddet.

TABEL 4.13

Andelen af studier om dagtilbud for 0-6-årige, der er inkluderet i kortlægninger, som undersøge specifikke sociale og institutionelle aspekter. Særskilt for år. 2006-2013. Antal og procent.

| | 2006 | 2007 | 2008 | 2009 | 2010 | 2011 | 2012 | 2013 |
|-----------------------------|---------------|---------------|---------------|---------------|---------------|---------------|---------------|---------------|
| | Antal og pct. | Antal og pct. | Antal og pct. | Antal og pct. | Antal og pct. | Antal og pct. | Antal og pct. | Antal og pct. |
| Relationer og kommunikation | 23 (44) | 18 (33) | 18 (35) | 16 (31) | 15 (29) | 19 (26) | 21 (25) | 47 (57) |
| Lærende organisation | 18 (35) | 11 (20) | 15 (29) | 8 (15) | 5 (10) | 23 (32) | 24 (29) | 22 (27) |
| Inklusion/eksklusion | 10 (19) | 5 (9) | 8 (16) | 9 (17) | 10 (20) | 13 (18) | 7 (8) | 12 (15) |
| Socialt system | 9 (17) | 16 (30) | 13 (25) | 15 (29) | 11 (22) | 16 (22) | 25 (30) | 16 (20) |
| Ledelse og organisation | 9 (17) | 3 (6) | 9 (18) | 1 (2) | 8 (16) | 6 (8) | 13 (16) | 17 (21) |
| Fysisk miljø | 6 (12) | 3 (6) | 2 (4) | 4 (8) | 7 (14) | 9 (12) | 14 (17) | 15 (18) |
| | (n = 52) | (n = 54) | (n = 51) | (n = 52) | (n = 51) | (n = 73) | (n = 83) | (n = 82) |

Anm.: Andel af det totale antal studier for det respektive år.

Kilde: Nielsen mfl. (2014) samt egne beregninger.

Temaet ”relationer og kommunikation” i dagtilbuddet er gennem årene repræsenteret med mindst en fjerdedel af studierne. I årets kortlægning har temaet været særligt belyst, dvs. i 57 pct. af studierne i 2013 mod 25-44 pct. i perioden 2006-2012.

En stor del af studierne har gennem årene været orienteret mod dagtilbuddet som en ”lærende organisation” og dagtilbuddet som et ”socialt system”. Denne andel af studierne har fokus på at betragte genstanden, som undersøges, i lyset af fællesskabet af børn og voksne i dagtilbuddet. Kategorien ”lærende organisation” har – med undtagelse af årene 2009 og 2010 (15 pct. og 10 pct.) – været repræsenteret i mere end 20 pct. af studierne. Studiernes perspektiv på dagtilbuddet som et ”socialt system” er i årene 2007-2012 ligeledes repræsenteret i mere end 20 pct. af studierne. I årets kortlægning er imidlertid registreret et fald til 15 pct. af studierne med dette perspektiv i undersøgelserne. ”Inklusion/eksklusion” er i hele perioden berørt i 8-20 pct. af studierne, mens ”ledelse og organisation” i samme periode er blevet berørt i 2-21 pct. af studierne.

I perioden 2007-2008 findes en beskedent interesse for dagtilbuddet som et ”fysisk miljø” (4-6 pct.). Andelen af studier med dette perspektiv har siden 2009 været støt stigende og er i 2013 repræsenteret i 18 pct. af studierne.

DAGTILBUDET I ET SAMFUNDSMÆSSIGT PERSPEKTIV

I kortlægningerne 2006-2013 er dagtilbudsforskningen blevet vurderet ud fra, om der inddrages et samfundsmæssigt perspektiv i undersøgelserne. Udover at studierne vedrører et perspektiv på dagtilbuddet ”indefra”, kan den også relatere ”udadtil”, dvs. til enten samfundsmæssige, kulturelle, politiske og/eller økonomiske forhold.

TABEL 4.14

Andelen af studier om dagtilbud for 0-6-årige, der er inkluderet i kortlægninger, som betragter dagtilbuddet i et samfundsmæssigt perspektiv. Særskilt for år. 2006-2013. Antal og procent.

| | 2006 | 2007 | 2008 | 2009 | 2010 | 2011 | 2012 | 2013 |
|--|---------------|---------------|---------------|---------------|---------------|---------------|---------------|---------------|
| | Antal og pct. | Antal og pct. | Antal og pct. | Antal og pct. | Antal og pct. | Antal og pct. | Antal og pct. | Antal og pct. |
| Institutionens position i samfundet | 15 (29) | 16 (30) | 14 (27) | 9 (17) | 17 (33) | 60 (82) | 53 (64) | 23 (28) |
| Historiske og kulturelle betingelser og kontekster | 3 (6) | 6 (11) | 6 (12) | 4 (8) | 5 (10) | 7 (10) | 18 (22) | 36 (44) |
| Politisk og økonomisk baggrund og kontekst | 12 (23) | 2 (4) | 6 (12) | 12 (23) | 12 (24) | 4 (5) | 13 (16) | 10 (12) |
| | (n = 52) | (n = 54) | (n = 51) | (n = 52) | (n = 51) | (n = 73) | (n = 83) | (n = 82) |

Anm.: Andel af det totale antal studier for det respektive år.

Kilde: Nielsen mfl. (2014) samt egne beregninger.

Af tabel 4.14 fremgår andelen af studier i årene 2006-2013, der betragter dagtilbuddet i et samfundsmæssigt perspektiv.

I perioden 2006-2012 findes i dagtilbudsforskningen en svingende, men stigende interesse for at relatere dagtilbuddet til ”institutionens position i samfundet” fra 29 pct. i 2006 til 82 pct. i 2011 og til 64 pct. i 2012. I årets kortlægning er registreret et fald til 28 pct. i andelen af studier med dette perspektiv. I 2013 er derimod registreret en større andel af studier (44 pct.), der er optagede af at relatere undersøgelserne til ”historiske og kulturelle betingelser og kontekster”. Dette perspektiv i studierne har i årene 2006-2012 været i stigende fokus gennem årene, men alligevel svagt repræsenteret med under en fjerdedel af studierne. Dagtilbudsforskningens perspektiver til den ”politiske og økonomiske baggrund og kontekst” er såvel i perioden 2006-2012 som i året 2013 repræsenteret i under en fjerdel af studierne. Udviklingen illustreres i figur 4.6.

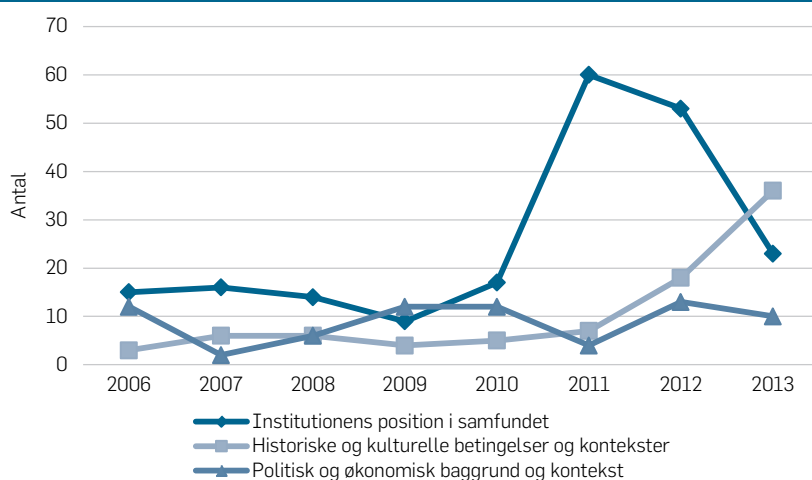
Figuren viser, at studierne fokuserer i de foregående år på at betragte udviklingen i lyset af institutionens samfundsmæssige betingelser i

2013 bliver afløst af en stigende opmærksomhed på dagtilbuddet som historisk og kulturelt betinget. Dermed ses et stigende fokus på at betragte dagtilbuddet i et socialt og kulturelt rum, mens der ses et fald i andelen studier, der har fokus på samfundsmæssige betragtninger om dagtilbuddet.

Den stigende interesse for at relatere undersøgelserne til et ”ude-fra”-perspektiv skal ses i lyset af tabel 3.12, der viser, at i alt 27 studier, dvs. 33 pct. af studierne i 2013, ikke relaterer undersøgelserne til samfundsmæssige forhold af forskellig karakter. Det betyder, at knap en tredjedel af studierne udelukkende fokuserer på et indre perspektiv og dermed ikke behandler undersøgelserne af dagtilbuddet i en større samfundsmæssig kontekst.

FIGUR 4.6

Andelen af studier om dagtilbud for 0-6-årige, der er inkluderet i kortlægninger, som betragter dagtilbuddet i et samfundsmæssigt perspektiv. Særskilt for perspektiv og år. 2006-2013. Antal.



Anm.: Grafisk fremstilling af indholdet af tabel 4.14.
Kilde: Nielsen mfl. (2014) samt egne beregninger.

AFSLUTTENDE KOMMENTAR

Det skal afslutningsvis nævnes, at der med kortlægningerne af dagtilbudsforskningen i 2006 frem til 2013 er beskrevet og kvalitetsvurderet i alt 498 studier om dagtilbud for de 0-6-årige gennemført i enten Danmark, Norge og/eller Sverige. Tilsammen giver de otte kortlægninger et indblik i karakteren af og udviklingen i dagtilbudsforskningen i Skandinavien. Dokumentation for studierne, der er gennemgået i alle årene, er samlet i NB-ECEC⁴, en frit tilgængelig database på internettet etableret af Skolverket i Sverige, Utdanningsdirektoratet i Norge og Danmarks Evalueringsinstitut.

4. <http://nb-ecec.org/>.

LITTERATUR

INKLUDEREDE STUDIER I ÅRETS KORTLÆGNING

- Ackesjö, H. (2013): "Children Crossing Borders: School Visits as Initial Incorporation Rites in Transition to Preschool Class". *International Journal of Early Childhood*, 45(3), s. 387-410.
- Ahrenkiel, A., C. Schmidt, B.S. Nielsen, F.M. Sommer & N. Warring (2013): "Unnoticed Professional Competence in Day Care Work". *Nordic Journal of Working Life Studies*, 3(2), s. 79-96.
- Alnervik, K. (2013): "Men så kan man ju också tänka!". *Pedagogisk dokumentation som förändringsverktyg i förskolan*. Jönköping: School of Education and Communication. Ph.d.-afhandling.
- Alstad, G.T. (2013): *Barnehagen som språklæringsarena: En kasusstudie av tre barnehagelæreres andrespråksdidaktiske praksiser*. Ph.d.-afhandling. Oslo: Universitetet i Oslo.
- Andresen, B.B. (2013): *Pædagogisk analyse i dagtilbud – resultater af følgeforskning*. Aalborg: University College Nordjylland.
- Birkeland, Å. (2013): "Kindergarten Teachers' Educational Ideals – Tensions and Contradictions". *Cultural-Historical Psychology*, 8(2), s. 45-53.

- Bloch-Poulsen, J.Ø. (2013): *Dialogiske forædresamtaler – alle vil jo gerne ind-
drages?* Aalborg: Aalborg Universitetsforlag.
- Børnerådet (2013): *Skolen – set fra børnehaven: Børns forventninger til og forestil-
linger om skolen.* København: Børnerådet.
- Carlsen, M. (2013): ”Engaging with Mathematics in the Kindergarten.
Orchestrating a Fairy Tale Through Questioning and Use of
Tools”. *European Early Childhood Education Research Journal*, 21(4),
s. 502-513.
- Clasen, L.E. & K.J. de López (2013): ”Sociale læreprocesser i den pæda-
gogiske praksis – LæseLeg : Et konkret svar på Ny Nordisk Sko-
le?”. *Psyke & Logos*, 1(34), s. 106-126.
- Damber, U., J. Nilsson & C. Ohlsson (2013): *Litteraturläsning i förskolan.*
Johanneshov: MTM.
- Dolk, K. (2013): *Bangstyriga barn: Makt, normer och delaktighet i förskolan.*
Stockholm: Ordfront. Ph.d.-afhandling.
- Ejrnæs, M. & M. Monrad (2013): ”Profession, holdning og habitus: For-
holdet mellem pædagogers og forældres holdninger til pædagogi-
ske spørgsmål i daginstitutioner”. *Dansk Sociologi*, 24(3), s. 63-83.
- Elfström, I. (2013): *Uppföljning och utvärdering för förändring – pedagogisk do-
kumentation som grund för kontinuerlig verksamhetsutveckling och systema-
tiskt kvalitetsarbete i förskolan.* Ph.d.-afhandling. Stockholm: Stock-
holms universitet.
- Emilson, A. & E. Johansson (2013): ”Participation and Gender in Circle-
Time Situations in Preschool”. *International Journal of Early Years
Education*, 21(1), s. 56-69.
- Eriksson, B.S. (2013): *Rum, barn och pedagoger: Om möjligheter och be-
gränsningar i förskolans fysiska miljö.* Ph.d.-afhandling. Umeå: Umeå
universitet.
- Gammelby, M.L. (2013): *Plads til barndommen: En undersøgelse af sammenhæn-
ge mellem plads, rum og pædagogisk praksis i børnehaven.* Ph.d.-
afhandling. Aalborg Universitet.
- Grunditz, S. (2013): *Små barns sociala liv på vilan : Om deltagande och ordnings-
skapande i förskolan.* Ph.d.-afhandling. Uppsala: Uppsala universitet.
- Gulbrandsen, L. & E. Eliassen (2013): *Kvalitet i barnebager: Rapport fra en
undersøkelse av strukturell kvalitet høsten 2012.* Oslo: Norsk institutt
for forskning om oppvekst, velferd og aldring (NOVA).

- Hansen, O.H. (2013a): *Stemmer i fællesskabet*. Ph.d.-afhandling. København: Aarhus Universitet, Institut for Uddannelse og Pædagogik (DPU).
- Hansen, O.H. (2013b): *Dagplejen i Danmark – en observationsundersøgelse*. København: Institut for Uddannelse og Pædagogik (DPU), Aarhus Universitet.
- Heikkilä, M. (2013): *Hållbart jämställdhetsarbete i förskolan och skolan i Norden : Med lärande exempel*. København: Nordisk ministerråd.
- Hopperstad, M.H. (2013): ”En toåring maler tekst”. I: *Barn lager tekster: om barns tidlige tekstproduksjon og de voksnes betydning*, Oslo: Cappelen Damm akademisk, s. 29-45.
- Hopperstad, M H; (2013): ”Rulle rulle: Toåringers meningsskapning med tredimensjonale konstruksjoner i papir”. *Tidsskriftet FoU i praksis*. 7(3), s. 33-58.
- Jensen, B., A. Holm & S. Bremberg (2013): ”Effectiveness of a Danish Early Year Preschool Program: A Randomized Trial”. *International Journal of Educational Research*, 62, s. 115-128.
- Jensen, B., P. Jensen & A. W. Rasmussen (2013): *Vidensbaseret indsats over for udsatte børn i dagtilbud – modelprogram. VIDA-forskningsrapport 1. Effekter af VIDA I: VIDA-forskningsserien 2013:4*. Aarhus Universitet, IUP.
- Jensen, B. & U. Brandi (2013): *Vidensbaseret indsats over for udsatte børn i dagtilbud – modelprogram: Forskningsrapport 2. Organisatorisk læring*. I: *VIDA-forskningsserien 2013:5*. Aarhus Universitet, IUP.
- Jernes, M. (2013): *Interaksjoner i digitale kontekster i barnehagen*. Ph.d.-afhandling. Stavanger: Universitet i Stavanger.
- Johannesen, N. (2013): ”Tvil som drivkraft”. *Nordic Early Childhood Education Research Journal*, 6(11), s. 1-17.
- Johansson, B. (2013): *Matematik i förskola och förskoleklass: Den mentala talraden som didaktiskt verktyg*. Uppsala: Kunskapsföretaget.
- Jonsson, A. (2013): *Att skapa läroplan för de yngsta barnen i förskolan: Barns perspektiv och nuets didaktik*. Ph.d.-afhandling. Göteborg: Göteborgs universitet.
- Kjær, B. (2013): ”Pedagogic Learning Plans and Children with Special Needs: Transforming and Anchoring – or Maintaining and Negotiating?”. *Arv*, 69, s. 61-88.

- Klaar, S. (2013): *Naturorienterad utbildning i förskolan : pragmatiska undersökningar av meningsskapandets individuella, sociala och kulturella dimensioner*. Ph.d.-afhandling. Örebro: Örebro universitet.
- Knutsen, O. & V.H. Brattli (2013): *Evalueringsrapport: evaluering av implementeringen, metodikken og effekten av selvevalueringsverktøyet "Vi vurderer vår barnehage" knyttet til fagområdet "den helsefremmende barnehage" : en kvalitativ intervjuundersøkelse i to utvalgte prosjektbarnehager 2011-2013*. Nesna: Høgskolen.
- Koch, A.B. (2013a): "Børns perspektiver på trivsel. Aktivitet og underaktivitet i børnehaven". *Journal of Nordic Research in Early Childhood Educational Research*, 6(10), s. 1-23.
- Koch, A.B. (2013b): *Når børn trives i børnehaven*. Aarhus: ViaSysteme. Ph.d.-afhandling.
- Kolle, T. & M.R. Nyhus (2013): *"Tenk om Emilie het Emil?": en rapport fra Østfold om pedagogisk likestillingsarbeid i barnehagen*. Halden: Høgskolen i Østfold.
- Kousholt, D. & P. Berliner (2013) *Vidensbaseret indsats over for udsatte børn i dagtilbud – modelprogram. Forskningsrapport 3. Forældreinddragelse. I: VIDA-forskningsserien 2013:6*. Aarhus Universitet. IUP
- Kristoffersen, A. (2013): *Litterasitetspraksiser i barnehager med hørselshemmede og hørende barn*. Oslo: Unipub forlag. Ph.d.-afhandling.
- Kultti, A. (2013): "Singing as Language Learning Activity in Multilingual Toddler Groups in Preschool". *Early Child Development and Care*, 183(12), s. 1955-1969.
- Larsson, J. (2013a) "Children's Encounters With Friction as Understood as a Phenomenon of Emerging Science and as "Opportunities for Learning". *Journal of Research in Childhood Education*, 7(3), s. 377-392.
- Larsson, J. (2013b): "Contextual and Conceptual Intersubjectivity and Opportunities for Emergent Science Knowledge About Sound". *International Journal of Early Childhood*, 45(1), s. 101-122.
- Leander, E.-M.B., K.P. Munk & P.L. Larsen (2013): *Retningslinjeundersøgelsen 2012 – en undersøgelse af retningslinjer til forebyggelse af dels seksuelle overgreb på børn, dels uberettiget mistanke mod personalet om seksuelle overgreb på børn i danske daginstitutioner og SFO'er*.
- Lekhal, R., M. Vartun, K. Gustavson, S.S. Helland, M.V. Wang & S. Schjølber (2013): *Den norske mor og barn-undersøkelsen. Variasjon i*

- barnehagekvalitet. Beskrivelser fra første datainnsamling fra barnehagene.* Rapport. Oslo: Nasjonalt Folkehelseinstitutt.
- Lekhal, R., W.M. Vaage & S. Schjølberg (2013): "Sammenhengen mellom barn deltakelse i norske barnehager og utviklingen av språk og atferd i tidlig barndom. Resultater fra Den norske mor- og barn-undersøkelsen". I: S. Holmseth (red.): *Utdanning 2013 – fra barnehage til doktorgrad*, Oslo: Statistisk sentralbyrå, s. 35-56.
- Lindqvist, G. (2013): *Who should do What to Whom? Occupational Groups' Views on Special Needs*. Dissertation Series No. 22. Ph.d.-afhandling. Jönköping: Jönköping University.
- Ljunggren, Å., V. Rundquist & Maria (2013): *Tecken, måltid, samling och en groda i taket: aktionsforskning i förskolan*. Malmö: Malmö högskola, Lärarutbildningen.
- Lunneblad, J. (2013): "Tid till att bli svensk: En studie av mottagandet av nyanlända barn och familjer i den svenska förskolan". *Nordic Early Childhood Education Research Journal*, 6(8), s. 1-14.
- Maagerø, E. (2013): "Tekster på vegger og gulv. Multimodel literacy i barnehagen". I: Marit, S. & H.H. Marit (red.): *Barn lager tekster. Om barns tidlige tekstproduksjon og de voksnes betydning*. Oslo: Cappelen Damm Akademisk, s. 134-155.
- Magnusson, M. (2013): *Skylta med kunnskap: En studie av hur barn urskiljer grafiska symboler i hem och förskola*. Göteborg: Göteborgs Universitet. Ph.d.-afhandling.
- Melhuus, C. (2013): "Utebarnehager – et sted for demokratisk praksis?". *Journal of Nordic Research in Early Childhood Educational Research*, 6(14), s. 1-18.
- Melin, E. (2013): *Social delaktighet i teori och praktik: Om barns sociala delaktighet i förskolans verksamhet*. Ph.d.-afhandling. Stockholm: Stockholms universitet.
- Mørreaunet, S. (2013): "Relasjonens betydning for tilgivelsespraksiser i barnehagen – og omvendt". I: Greve, A., S. Mørreaunet & N. Winger (red.): *Ytringer: om likeverd, demokrati og relasjonsbygging i barnehagen*. Bergen: Fagbokforl., s. 147-162.
- Nielsen, T.K., N. Tiftikci & M.S. Larsen (2013): *Virkningsfulde tiltag i dagtilbud: Et systematisk review af reviews*. København: Dansk Clearinghouse for Uddannelsesforskning, IUP, Aarhus Universitet.

- Nilsen, Ann C. E. (2013) ”Når barnehagepersonalet melder bekymring til barnevernet. I: Marthinsen E. & W. Lichtwarck: *Det Nye Barnevernet: fase I – en antologi*. Oslo: Universitetsforlag.
- Odenbring, Y. & S. Lappalainen (2013): ”In ’the Educational Twilight Zone’ – Gendered Pedagogy and Constructions of the Ideal pupil in the Transition from Pre-Primary Education to Compulsory Schooling in Finland and Sweden”. *Nordic Studies in Education*, 33(4), s. 329-342.
- Olesen, L.G., P.L. Kristensen & K. Froberg (2013): ”Physical Activity in Children Attending Preschools”. *Pediatrics Electronic Pages*, 132(5), s. 1310-1318.
- Omdal, H. (2013): *Være sammen, kompetanseløft i barnehagen: Rapport fra evalueringen av deltakernes vurderinger, opplevelser og erfaringer med kompetanseheving og kvalitetsutvikling i pilotbarnehagene i Være Sammen implementeringsåret 2011-2012*. Kristiansand: Universitet i Agder. Ph.d.-afhandling.
- Os, E. (2013): ”Opportunities knock: Mediation of peer-relations during meal-time in toddler groups”. *Journal of Nordic Research in Early Childhood Educational Research*. 6(30), s. 1-9.
- Pettersen, J. (2013): ”Mat og matkultur – om dannning av gode matvaner tidlig i livet”. I: Sjøvoll, J. & J. Johansen (red.): *Innovasjon i utdanningen: fra barnehage til høyere utdanning*. Oslo: Akademika, s. 225-245.
- Samuelsson, I.P. (2013): ”Young Children’s Experience of Aesthetics in Preschool”. *Journal of Nordic Research in Early Childhood Educational Research*, 6(31), s. 1-12.
- Sando, O.J. & O.B. Lysklett (2013): ”Småbarn i naturbarnehager om vinteren”. I: Pareliussen, I., B.B. Moen, A. Reinertsen & T. Solhaug (red.): *FoU i praksis 2012 conference proceedings*. Trondheim: Akademika forlag, s. 224-231.
- Sandseter E., B. H. (2013a): ”Early Childhood Education and Care Practitioners’ Perceptions of Children’s Risky Play; Examining the Influence of Personality and Gender. *Early child Development and Care*. 184(3), s. 434-449.
- Sandseter E., B.H. (2013b): *Kartlegging av hendelser og ulykker som medfører skade på barn i barnehage*. Trondheim: Dronning Mauds Minne Høgskole for barnehagelærerutdanning.

- Sandström, M., J. Stier & A. Sandberg (2013): "Working with Gender Pedagogics at 14 Swedish Preschools". *Journal of Early Childhood Research*, 11(2), s. 123-132.
- Sandvik, N. (2013): *Medvirkning og handlingskraft i småbarnspedagogiske praksiser: Horisontalt fremhandlet innflytelse*. Trondheim: Norges teknisk-naturvitenskapelige universitet. Ph.d.-afhandling.
- Semundseth, M. (2013) "Hva forteller fire barn om egen kunnskap i overgangen fra barnehage til skole". *Tidsskriftet FoU i praksis*. 7(2), s. 9-25.
- Simonsson, M. & A.-M. Markström (2013): "Utvecklingssamtal som oppgitt og verktøy i førskollärares professionssträvanden i interaktion med föräldrar". *Nordic Early Childhood Education Research Journal*, 6(12), s. 1-18.
- Skjæveland, Y., E.H. Buaas & K.H. Moen (2013): "Danning gjennom historie og tradisjonsformidling i barnehagen". I: Pærlussen, I., B.B. Moen, A. Reinertsen & T. Solhaug (red.): *FoU i praksis 2012 conference proceedings*. Trondheim: Akademika forlag, s. 240-248.
- Skolverket (2013): *Föräldrars val och inställning till förskola och fritidsbarn: Resultat från föräldraundersökningen 2012*. Stockholm: Skolverket.
- Skånfors, L. (2013): *Barns sociala vardagsliv i förskolan*. Ph.d.-afhandling. Karlstad: Karlstads universitet.
- Sommersel, H.B., S. Vestergaard & L.M. Søgaard (2013): *Kvalitet i barnehager i skandinaviske forskning 2006-2011: En systematisk forskningskartlegging*. København: Dansk Clearinghouse for Uddannelsesforskning.
- Steinnes, G.S. & P. Haug (2013): "Consequences of Staff Composition in Norwegian Kindergarten". *Nordic Early Childhood Education Research Journal*, 6(13), s. 1-13.
- Storli, R. (2013): "Characteristics of Indoor Rough-and-tumble Play (R&T) with Physical Contact Between Players in Preschool". *Nordic Early Childhood Education Research Journal*, 6(16), s. 1-15.
- Sunnevåg, A. (2013): "Dagtilbud med høy, god og lav kvalitet". *Cepra-triben – tidsskrift for Evaluering i Praksis*, s. 74-85.
- Svinth, L. (2013): "Det pædagogiske samspils bevægende kraft : affektivitet og læringsmiljøer i daginstitutioner". *Pædagogisk Psykologisk Tidsskrift*, 50(3), s. 35-50.
- Sørensen, H.V. (2013): *Børns fysiske aktivitet i børnehaver. En analyse af 5-6 årige børns muligheder og betingelser for fysisk aktivitet i forskellige børnehaver*.

- haver og den fysiske aktivitets betydning for børns udvikling*. Syddansk Universitet. Ph.d.-afhandling.
- Söderström, M., C. Boldemann & U. Sahlin (2013): "Quality of Outdoor Environment Influence Children's Health: A Cross-sectional Study of Preschools". *Acta Paediatrica*, 102(1), s. 83-91.
- Vestad, I.L. (2013): *Barns bruk av fonogrammer: Om konstituering av musikalsk mening i barneulturelt perspektiv*. Oslo: Universitetet i Oslo. Ph.d.-afhandling.
- Winther-Lindqvist, D. (2013): "Playing with Social Identities: Play in the everyday Life of a Peer Group in Day Care". I: Schousbou, I. & D. Winther-Lindqvist (red.): *Children's Play and Development*. København: Springer Publishing Company, s. 29-55.
- Ärlemalm-Hagsér, E. (2013): *Engagerade i världens bästa? Lärande för hållbarhet i förskolan*. Ph.d.-afhandling. Göteborg: Acta universitatis Gothoburgensis.
- Østergaard & D. Lars (2013): "Multimodal evaluering af deltagerstyret problem- og undersøgelsesbaseret aktiviteter i børnehave og indskoling". *NorDiNa*, 9(2), s. 125-144.

YDERLIGERE LITTERATUR:

- Hjort K., B. Jensen, I. Johansson, M.S. Larsen, T. Moser, S.E. Nordenbo, N. Ploug (2009): *Forskningskortlægning og forskervurdering af skandinavisk forskning i året 2007 i institutioner for de 0-6 årige*. København: Dansk Clearinghouse for Uddannelsesforskning, IUP, Aarhus Universitet.
- Jensen B., S. E. Nordenbo, K. Hjort, I. Johansson, M.S. Larsen, T. Moser, N. Ploug (2010): *Forskningskortlægning og forskervurdering af skandinavisk forskning i året 2008 i institutioner for de 0-6 årige*. København: Dansk Clearinghouse for Uddannelsesforskning, IUP, Aarhus Universitet.
- Kampmann J., B. Jensen, I. Johansson, M.S. Larsen, T. Moser, S.E. Nordenbo, N. Ploug (2008a) *Forskningskortlægning og forskervurdering af skandinavisk forskning i året 2006 i institutioner for de 0-6 årige: (førskolen)*. København: Dansk Clearinghouse for Uddannelsesforskning, IUP, Aarhus Universitet.
- Kampmann, J., B. Jensen, I. Johansson, M.S. Larsen, T. Moser, S.E. Nordenbo, N. Ploug (2008b): *Forskningskortlægning og forskervurdering af skandinavisk forskning i året 2006 i institutioner for de 0-6 årige:*

- (*førskolen*). København: Dansk Clearinghouse for Uddannelsesforskning, IUP, Aarhus Universitet,
- Larsen, M.S., B. Jensen, D. Kousholt, I. Johansson, T. Moser, N. Ploug (2011): *Forskningskortlægning og forskervurdering af skandinaviske forskning i året 2009 i institutioner for de 0-6 årige*. København: Dansk Clearinghouse for Uddannelsesforskning, IUP, Aarhus Universitet.
- Larsen, M.S., D. Kousholt, N. Ploug, T. Moser, J. Kampmann (2012): *Forskningskortlægning og forskervurdering af skandinaviske forskning i året 2010 i institutioner for de 0-6 årige (førskolen)*. København: Dansk Clearinghouse for Uddannelsesforskning, IUP, Aarhus Universitet.
- Larsen, M.S., J. Kampmann, S. Persson, T. Moser, N. Ploug, D. Kousholt, H.B. Sommersel (2013): *Forskningskortlægning og forskervurdering af skandinaviske forskning i året 2011 i institutioner for de 0-6 årige (førskolen)*. København: Dansk Clearinghouse for Uddannelsesforskning, IUP, Aarhus Universitet.
- Nielsen, T.K., H.B. Sommersel, N. Tiftikci, S. Vestergaard, M.S. Larsen, T. Ellegaard, J. Kampmann, T. Moser, S. Persson, N. Ploug (2014): *Forskningskortlægning og forskervurdering af skandinaviske forskning i året 2012 i institutioner for de 0-6-årige*. København: Dansk Clearinghouse for Uddannelsesforskning, IUP, Aarhus Universitet.

BILAG

BILAG 1 SØGEPROFILER

BIBLIOTEK.DK

(dkcclterm.dk=37.21 ELLER dkcclterm.dk=24 ELLER dkcclterm.dk=37.28 ELLER daginstitution? ELLER børnehave ELLER dagpleje? ELLER vuggestue? ELLER førskole? ELLER småbørnspædagog? ELLER dagtilbud?) OG dkcclterm.ul=dk OG dkcclterm.år=2013 OG dkcclterm.ma=bå OG facet.genreCategory=nonfiktion

--> 120 hits.

BIBSYS

(daginstitution? eller barnehage? eller familiebarnehage? eller daghem? eller førskole? eller dagt? eller daycare? eller kindergarten? eller nursery school? eller preschool? eller creche? eller early childhood education? Eller D=(372.2? eller 372.11? eller 643.5? eller 362.712?) og årstall = 2012 og (materiale = e-bøger eller bøger eller doktoravhandling)

--> 235 hits.

CRISTIN

Hver af termerne nedenfor er søgt i titelfeltet, med begrænsning til 2013 og kategorierne: Tidsskriftsartikel, Bok, Rapport/avhandling, Del af bok/rapport.

daginstitution* 0 hits

barnehage* 80 hits

familiebarnehage* 0 hits

daghem* 0 hits

førskole* 2 hits

dagt* 1 hits

daycare* 1 hits

kindergarten* 9 hits

nursery school* 0 hits

preschool* 3 hits

creche 0 hits

early child-hood education 0 hits

--> 96 hits.

DIVA PORTAL

[Førskole* OR daghem OR lekskola*

For: År=2013

FOR: Avancerad sökning – forskningspublikationer, Artikel, forskningsöversikt, Doktors-avhandling, Refereegranskat, Övrigt vetenskapligt]

---ELLER---

[ECE OR "Early childhood education" OR preschool*

For: År=2013

FOR: Avancerad sökning – forskningspublikationer, Artikel, forskningsöversikt, Doktors-avhandling, Refereegranskat, Övrigt vetenskapligt]

--> 55 hits.

ERIC EBSCO

(norway* OR norwegian OR denmark* OR danish OR sweden* OR swedish OR scandinavia* OR nordic) AND EL (kindergarten OR preschool education OR early childhood education) AND DT 2013

--> 12 hits.

FORSKNINGSDATABASEN

daginstitution?=børnehave?=dagpleje?=vuggestue?=førskole?= småbørnspædagog?=dagtilbud?=preschool?=kindergarten?=daycare?=creche?="nursery school?"="Early childhood education"

With filter: 2013

--> 215 HITS.LIBRIS

ÅR:2013 AND land:sw AND (kl:Em-c.01 OR kl:Eab.01 OR förskola* OR daghem* OR lekskola* OR förskolepedagog* OR familjedaghem* OR dagis*)

Afgrænset til: Bok

--> 190 hits .

SKOLPORTEN.COM

Dataudtræk tilsendt fra skolportens webmaster.

--> 136 hits.

Hånd søgning af tss:

CONTEMPORARY ISSUES IN EARLY CHILDHOOD

http://www.wvwords.co.uk/ciec/content/pdfs/14/issue14_1.asp

--> 15 hits.

EUROPEAN EARLY CHILDHOOD EDUCATION RESEARCH JOURNAL

http://www.tandfonline.com/loi/recre20?open=21#vol_21

--> 48 hits.

EARLY CHILD DEVELOPMENT AND CARE

http://www.tandfonline.com/loi/gecd20?open=183#vol_183

--> 140 hits

EARLY CHILDHOOD EDUCATION JOURNAL

http://search.ebscohost.com/login.aspx?direct=true&db=aph&bquery=JN+%26quot%3bEarly+Childhood+Education+Journal%26quot%3b+AND+DT+2013*&type=1&site=ehost-live

--> 51 hits.

JOURNAL OF EARLY CHILDHOOD RESEARCH

<http://ecr.sagepub.com/content/by/year/2013>

--> 22 hits.

INTERNATIONAL JOURNAL OF EARLY CHILDHOOD

<http://link.springer.com/search?facet-discipline=%22Education+%26+Language%22&date-facet-mode=in&facet-publication-title=%22International+Journal+of+Early+Childhood%22&qquery=NOT+%28spegepoelse%29&facet-end-year=2013&showAll=true&facet-start-year=2013&facet-content-type=%22Article%22>

--> 25 hits.

INTERNATIONAL RESEARCH IN EARLY CHILDHOOD EDUCATION

http://arrow.monash.edu.au/vital/access/manager/Repository?exact=s_s_dateNormalized:2013*&collection=monash:131008

--> 7 hits.

JOURNAL OF EARLY CHILDHOOD TEACHER EDUCATION

http://www.tandfonline.com/loi/ujec20?open=34&repetition=0#vol_3

4

--> 33 hits.

NORDIC STUDIES IN EDUCATION

<http://www.idunn.no/ts/np?selected=60022170&range=>

--> 23 hits.

NORDISK BARNEHAGEFORSKNING

<https://journals.hioa.no/index.php/nbf/issue/view/81>

--> 29 hits.

SCANDINAVIAN JOURNAL OF EDUCATIONAL RESEARCH

<http://search.ebscohost.com/login.aspx?direct=true&db=aph&bquery=>

[JN+%26quot%3bScandinavian+Journal+of+Educational+Research%2](http://search.ebscohost.com/login.aspx?direct=true&db=aph&bquery=)

[6quot%3b+AND+DT+2013*&type=1&site=ehost-live](http://search.ebscohost.com/login.aspx?direct=true&db=aph&bquery=)

--> 42 hits.

BILAG 2 SÆRLIGT VEDRØRENDE SØGNING AF NORSKE KILDER

Der blev fra reviewgruppen indrapporteret referencer, som ikke var med i den oprindelige databasesøgning, hvori der var relevante studier. Der er i 2013 registreret færre norske studier end i tidligere år, jf. tabel 4.3 og figur 4.2 i kaptiel 4. Det gav anledning til at se nærmere på søgningsfunktionen for de norske kilder.

En konkret analyse af 14 referencer fra 2013 (heraf 3 endeligt inkluderet i rapporten) indrapporteret fra reviewgruppen viste, at 12 referencer ikke ville være fundet med eksisterende søgning og søgemuligheder i CRISin og BIBSYS. To referencer skulle være fundet, men da der ikke oplyses dato for, hvornår referencerne er lagt i henholdsvis CRISin og BIBSYS, kan de være lagt ind efter udførelse af den oprindelige søgning.

CRISin (Current Research Information System in Norway) er en database designet til at registrere forskningsproduktion. Man kan søge efter titel eller forfatter og begrænse i bl.a. udgivelsessted, år, udgivelsesform mm. CRISin er ikke en bibliografisk database med emneord og abstract. Forskere indrapporterer selv til CRISin. Søgningen i CRISin er udført med et antal trunkerede enkeltord (er trunkeret for at dække flere begreber og stavemåder) i titelfeltet samt årstal og udgivelsesbegrænsning.

BIBSYS er en fælleskatalog for norske forskningsbiblioteker. Biblioteksbasen indeholder bøger, tidsskrifter osv., som findes ved BIBSYS-bibliotekerne. Der kan søges frit i titel, forfatter, eventuelle emneord samt på eventuelle klassifikationskoder. Der er ikke noget abstract. Søgningen er udført som en boolsk søgning. En række trunkerede søgebegreber samt fire emneklassifikationskoder forbundet med ”eller”. Søgningen er derefter begrænset på årstal og udgivelsestype.

CRISin er generelt ikke designet til avanceret kombinatorisk emnesøgning. Der søges i titelfelt, og de anvendte søgetermer findes ikke nødvendigvis i referencernes titler. Titler kan være meget varierede og rummer ikke altid søgestrategiens begreber for dagtilbud. Der benyttes ikke emneord. Der er ikke abstracts, der kan søges i. Referencer kan være lagt ind efter, at der i forbindelse med denne kortlægning er foretaget en søgning i databasen. Ansvar for opdatering er decentralt. Konklusionen er, at søgning i CRISin efter norsk forskning ikke er tilstrækkelig dækkende.

I BIBSYS søges der frit i titel, forfatter, eventuelle emneord samt på klassifikationskoder. De anvendte søgetermer findes ikke nødvendigvis i referencernes titler, idet titler ikke altid rummer søgestrategiens begreber for dagtilbud. Endvidere tildeles klassifikationskoder ikke konsekvent alle referencer, hvormed søgningen ved hjælp af klassifikationskoder ikke foregår i samtlige emnemæssige relevante referencer. Emneord tildeles ikke alle referencer. Emneord kan variere alt efter det enkelte biblioteks praksis. Der er ikke abstracts, der kan søges i. Søgestrategien begrænser på materialetype – det kan udelukke artikler. Referencer kan være lagt ind efter, at der i forbindelse med denne kortlægning er foretaget en søgning i databasen.

I kortlægningerne over årene kan der konstateres variationer i søgningen efter norske forskning, såvel ved udpegning af relevante kilder som ved udvælgelse af søgningsmetoder. I kortlægningen af dagtilbudsforskningen 2012 fremgår det, at der er foretaget søgning indefra af BIBSYS bagom i systemet på udgivelsesland Norge. Dette er ikke foretaget i søgningen til denne kortlægning, hvilket måske kan bidrage til at forklare udsvinget i omfanget af norsk forskning fra 2012-kortlægningen til 2013-kortlægningen (jf. tabel 4.3 og figur 4.2 i kapitel 4).

BILAG 3 KODNINGSARK TIL FORSKNINGSKORTLÆGNING

H.1: Har studiet et bredere fokus, hvoraf kodningen er fokuseret på dele af studiet?

Ja, studiet har et bredere fokus. Vær venlig at uddybe
Nej, kodning er fokuseret på studiet i sin helhed

H.2: Studiets formål

Beskriv studiets problemformulering/formålsbeskrivelse i en grad så læseren får mulighed for at forstå, hvad studiet i sin helhed beskæftiger sig med.

H.3: Hvad er karakteren af studiet?

Beskrivende forskning
Udforskning af relationer
"”What works”
Kortlægning/forskningssyntese

H.4: Rapporterer forskerne, hvordan projektet er finansieret?

Ja, uddyb gerne med navnet på den eller de organisationer, der har finansieret forskningen, samt hvilket land de er placeret i.
Nej

H.5: I hvilket land er studiet gennemført?

Danmark
Norge
Sverige
Andre OECD-lande, hvilke(t)?

H.6: Har studiet et fokus på et bestemt dagtilbud?

Ja, hvilke?
Nej

H.7: Har studiet et fokus på en bestemt børnegruppe?

Ja, hvilke?
Nej

H.8: Forskningens fund

Giv et resume af forskningens fund – både delresultater og resultater

H.9: Gør studiet brug af overvejende kvalitative eller kvantitative metoder? Eller gør studiet brug af mixed methods?

Studiet gør brug af overvejende kvalitative metoder

Studiet gør brug af overvejende kvantitative metoder

Studiet kan bedst karakteriseres som mixed methods

H.10: Hvad er studiets forskningsdesign?

Etnografisk

Holdningsundersøgelser

Tværsnitsundersøgelser

Casestudier

Dokumentstudier

Longitudinelt studie

Aktionsforskning

Kohortestudie

Case control-studie

Eksperiment med randomiseret gruppedannelse

Eksperiment med ikke-randomiseret gruppedannelse

Én gruppe kun efter-test

Én gruppe før-og-eftertest

Sekundær dataanalyse

Review (ikke systematiske)

Systematisk review

H.11: Hvilke(n) forskningsmetode(r) anvendes i studiet?

Observation

En-til-en-interview

Selvudfyldt spørgeskema

Fokusgruppe-interview

Selvskabt dagbog eller rapport (fieldnote)

Indsamling af data fra dagtilbud (mødeprotokol, kalender osv.)

Lydoptagelse

Video

Afsøgning af officielle dokumenter (love, regler, planer)

Klinisk test

Sekundære data
Test af fysisk bevægelse
Curriculum baseret vurdering
Psykologisk test
Eksamination (fx nationale test)
Præsentation af scenario
Praktisk test

H.12: Dataindsamlingsmetoder

Beskriv dataindsamlingsmetode(r) samt datas omfang og karakter

I.1: Hvilke(n) aktør(er) og deres vilkår undersøges i studiet?

Personale (fx medhjælpere, pædagoger, daglig leder, overordnet leder)

Børn 0-3 år

Børn 3-6 år

Forældre

Forvaltning

Politikere

Fagforening

Andre, i så fald hvilke?

Studiet rummer ingen information om, hvilke aktører der undersøges

I.2: Hvem er respondent/deltager i studiet (der beretter om aktør(er)s vilkår)?

Personale (fx medarbejdere, pædagoger, daglig leder, overordnet leder)

Børn 0-3 år

Børn 3-6 år

Forældre

Forvaltning

Politikere

Fagforening

Andre, i såfald hvilke?

Studiet rummer ingen information om, hvem der er respondenter/deltagere i studiet

I.3: Hvad er studiets emnemæssige hovedfokus?

Undervisning og læring

Lige muligheder

Sundhed
Organisation og ledelse
Vurdering
Metodologi
Læreplan
Policy
Økonomi
Pædagogkarriere
Klasseledelse
Andet, hvad?

I.4: Hvad er studiets didaktiske orientering?

Indhold
Grundlæggende værdier og etik
Vurdering, evaluering, kvalitetssikring og -udvikling
Metoder og arbejdsmåder
Hensigt og formål
Arbejde med eller baseret på styringsdokumenter

I.5: Sociale og institutionelle aspekter ved dagtilbuddet

Relationer og kommunikation
Lærende organisation
Inklusion/eksklusion
Socialt system
Ledelse og organisation
Fysisk miljø

I.6: Dagtilbuddet i en samfundsmæssig kontekst

Institutionens samfundsmæssige position
Historiske og kulturelle betingelser
Politisk og økonomisk kontekst
Studiet rummer ingen information herom

BILAG 4 KODNINGSARK TIL KVALITETSVURDERING

G.1: Er studiets kontekst adækvat beskrevet?

Ja
Nej

G.2: Er studiets mål klart rapporteret?

Ja
Nej

G.3: Er der en adækvat beskrivelse af samplet anvendt i studiet, samt af hvordan samplet er blevet identificeret og rekrutteret?

Ja
Nej

G.4: Er der en adækvat beskrivelse af metoder brugt til dataindsamling?

Ja
Nej

G.5: Er der en adækvat beskrivelse af metoder anvendt til dataanalyse?

Ja
Nej

G.6: Er studiet rapporteret med tilstrækkelig transparens?

Ja
Nej

G.7: Beskriver forskerne, hvor studiets originale data er tilgængelige?

Ja
Nej

G.8: Undgår forfatterne selektiv rapporteringsbias (rapporteres der om alle variable fra forskningsspørgsmålet?)

Ja
Nej

G.9: Gør forfatterne sig etiske overvejelser i forbindelse med studiets udførelse?

Ja
Nej

G.10: Finder revieweren af studiet, at der er etiske problemer forbundet med studiets fremgangsmåde?

Ja
Nej

G.11: Var det valgte forskningsdesign passende for besvarelse af studiets forskningsspørgsmål?

Ja
Nej

G.12: Er der gjort forsøg på at skabe gentagelighed eller reliabilitet af dataindsamlingsmetoder og -redskaber?

Ja
Nej

G.13: Er der gjort forsøg på at etablere validitet eller troværdighed af dataindsamlingsmetoder og -redskaber?

Ja
Nej

G.14: Er der gjort forsøg på at etablere gentagelighed eller reliabilitet af dataanalysen?

Ja
Nej

G.15: Er der gjort forsøg på at etablere validitet eller troværdighed af datanalysen?

Ja
Nej

G.16: Kan anvendt forskningsdesign og undersøgelsesmetoder udelukke fejl/tendensiositet, som kunne føre til alternative forklaringer på studiets resultater?

Ja
Nej

G.17: Behandles generaliserbarhed i studiet?

Ja

Nej

G.18: I lyset af de ovenstående forhold er revieweren af studiet uenig med forfatterne om studiets fund og konklusion?

Ja

Nej

G.19: Weight of evidence: Er studiets forskningsresultater troværdige, såfremt samtlige vurderinger af studiets kvalitet tages i betragtning?

High, uddyb gerne

Medium, uddyb gerne

Low, uddyb gerne

BILAG 5 DAGTILBUDSFORSKNINGEN I 2013 OM OVERORDNEDE SIGTE, FINANSIERING, METODER M.M. FORDELT PÅ LAND

BILAGSTABEL B5.1

Andelen af inkluderede studier om dagtilbud for 0-6-årige ift. deres overordnede sigte i undersøgelserne. Særskilt for land¹. Antal og procent.

| Formål: | Danmark | | Norge | | Sverige | | Andre OECD-lande | |
|-------------------------------|---------|---------|-------|---------|---------|---------|------------------|---------|
| | Anta | og pct. | Anta | og pct. | Anta | og pct. | Anta | og pct. |
| Beskrivende forskning | 20 | (77) | 27 | (84) | 25 | (86) | 2 | (100) |
| Udforskning af relationer | 6 | (23) | 4 | (13) | 4 | (14) | 0 | (0) |
| "What works" | 6 | (23) | 3 | (9) | 4 | (14) | 0 | (0) |
| Mapping/synthesising research | 2 | (8) | 2 | (6) | 1 | (3) | 0 | (0) |

Anm.: Andel af det totale antal studier fra de repektive lande ($n_{\text{Danmark}} = 26$, $n_{\text{Norge}} = 32$, $n_{\text{Sverige}} = 29$, $n_{\text{OECD}} = 2$). Ved kodningen af studierne har det været muligt at registrere flere svar pr. studie.

1. Studierne er fordelt efter lande i betydningen, hvilket land (hvilke lande) undersøgelserne er gennemført i (jf. tabel 3.1).

Kilde: Egne beregninger.

BILAGSTABEL B5.2

Inkluderede studier om dagtilbud for 0-6-årige, fordelt efter, om forskerne rapporterer, hvordan studiet er finansieret. Særskilt for lande¹. Antal og procent.

| | Danmark | | Norge | | Sverige | | Andre OECD-lande | |
|-----|------------------|------------------|------------------|------------------|------------------|------------------|------------------|------|
| | Antal og procent | Antal og procent | Antal og procent | Antal og procent | Antal og procent | Antal og procent | Antal og procent | |
| Ja | 16 | (62) | 12 | (38) | 11 | (38) | 1 | (50) |
| Nej | 20 | (77) | 20 | (63) | 18 | (62) | 1 | (50) |

Anm.: Andel af det totale antal studier fra de repektive lande ($n_{\text{Danmark}} = 26$, $n_{\text{Norge}} = 32$, $n_{\text{Sverige}} = 29$, $n_{\text{OECD}} = 2$).

1. Studierne er fordelt efter lande i betydningen, hvilket land (hvilke lande) undersøgelserne er gennemført i (jf. tabel 3.1).

Kilde: Egne beregninger.

BILAGSTABEL B5.3

Andelen af inkluderede studier om dagtilbud for 0-6-årige i i forhold til overordnet forskningsmetode. Særskilt for lande¹. Antal og procent.

| Metode: | Danmark | Norge | Sverige | Andre OECD-lande |
|---|---------------|---------------|---------------|------------------|
| | Antal og pct. | Antal og pct. | Antal og pct. | Antal og pct. |
| Studiet gør brug af overvejende kvalitative metoder | 10 (38) | 22 (69) | 23 (79) | 2 (100) |
| Studiet gør brug af overvejende kvantitative metoder | 6 (23) | 5 (16) | 4 (14) | 0 (0) |
| Studiet kan bedst karakteriseres som mixed methods-research | 10 (38) | 5 (16) | 2 (7) | 0 (0) |

Anm.: Andel af det totale antal studier fra de repektive lande ($n_{\text{Danmark}} = 26$, $n_{\text{Norge}} = 32$, $n_{\text{Sverige}} = 29$, $n_{\text{OECD}} = 2$).

- Studierne er fordelt efter lande i betydningen, hvilket land (hvilke lande) undersøgelserne er gennemført i (jf. tabel 3.1).

Kilde: Egne beregninger.

BILAGSTABEL B5.4

Andelen af inkluderede studier om dagtilbud for 0-6-årige i forhold til specifikke forskningsdesign. Særskilt for lande¹. Antal og procent.

| Design: | Danmark | Norge | Sverige | Andre OECD-lande |
|--|---------------|---------------|---------------|------------------|
| | Antal og pct. | Antal og pct. | Antal og pct. | Antal og pct. |
| Etnografi | 9 (35) | 16 (50) | 17 (59) | 1 (50) |
| Holdningsundersøgelser | 8 (31) | 5 (16) | 4 (14) | 0 (0) |
| Tværsnitsundersøgelser | 2 (8) | 6 (19) | 2 (7) | 0 (0) |
| Casestudier | 7 (27) | 11 (34) | 9 (31) | 1 (50) |
| Dokumentstudier | 2 (8) | 2 (6) | 7 (24) | 1 (50) |
| Longitudinelt studier | 0 (0) | 3 (9) | 0 (0) | 0 (0) |
| Aktionsforskning | 1 (4) | 0 (0) | 3 (10) | 0 (0) |
| Kohortestudier | 0 (0) | 2 (6) | 0 (0) | 0 (0) |
| Ekspirerter med randomiseret gruppedannelse | 2 (8) | 0 (0) | 0 (0) | 0 (0) |
| Ekspirerter med ikke-randomiseret gruppedannelse | 0 (0) | 0 (0) | 1 (3) | 0 (0) |
| En gruppe kun efter-test | 1 (4) | 0 (0) | 0 (0) | 0 (0) |
| En gruppe før-og-efter-test | 1 (4) | 0 (0) | 0 (0) | 0 (0) |
| Systematisk review | 2 (8) | 1 (3) | 1 (3) | 0 (0) |

Anm.: Andel af det totale antal studier fra de repektive lande ($n_{\text{Danmark}} = 26$, $n_{\text{Norge}} = 32$, $n_{\text{Sverige}} = 29$, $n_{\text{OECD}} = 2$). Ved kodningen af studierne har det været muligt at registrere flere svar pr. studie.

- Studierne er fordelt efter lande i betydningen, hvilket land (hvilke lande) undersøgelserne er gennemført i (jf. tabel 3.1).

Kilde: Egne beregninger.

BILAGSTABEL B5.5

Andelen af inkluderede studier om dagtilbud for 0-6-årige ift. specifikke dataindsamlingsmetoder. Særskilt for lande¹. Antal og procent.

| Dataindsamlingsmetode: | Danmark | Norge | Sverige | Andre OECD-lande |
|--|---------------|---------------|---------------|------------------|
| | Antal og pct. | Antal og pct. | Antal og pct. | Antal og pct. |
| Observation | 12 (46) | 16 (50) | 20 (69) | 2 (100) |
| En-til-en interview | 13 (50) | 15 (47) | 9 (31) | 2 (100) |
| Selvudfyldt spørgeskema | 12 (46) | 9 (28) | 5 (17) | 0 (0) |
| Fokusgruppeinterview | 4 (15) | 8 (25) | 6 (21) | 0 (0) |
| Selvskabt dagbog eller rapport (fieldnote) | 6 (23) | 7 (22) | 9 (31) | 1 (50) |
| Indsamling af data fra dagtilbud (mødeprotokol, kalender osv.) | 1 (4) | 0 (0) | 5 (17) | 0 (0) |
| Lydoptagelse | 2 (8) | 2 (6) | 3 (10) | 0 (0) |
| Video | 4 (15) | 13 (41) | 14 (48) | 0 (0) |
| Afsøgning af officielle dokumenter (love, regler, planer) | 3 (12) | 1 (3) | 5 (17) | 1 (50) |
| Sekundær data | 2 (8) | 2 (6) | 1 (3) | 0 (0) |
| Test af fysisk bevægelse | 1 (4) | 1 (3) | 1 (3) | 0 (0) |
| Eksamination (fx nationale test) | 0 (0) | 0 (0) | 1 (3) | 0 (0) |

Anm.: Andel af det totale antal studier fra de repektive lande ($n_{\text{Danmark}} = 26$, $n_{\text{Norge}} = 32$, $n_{\text{Sverige}} = 29$, $n_{\text{OECD}} = 2$). Ved kodningen af studierne har det været muligt at registrere flere svar pr. studie.

1. Studierne er fordelt efter lande i betydningen, hvilket land (hvilke lande) undersøgelse er gennemført i (jf. tabel 3.1).

Kilde: Egne beregninger.

BILAGSTABEL B5.6

Andelen af inkluderede studier om dagtilbud for 0-6-årige, der undersøger specifikke aktører. Særskilt for lande¹. Antal og procent.

| Aktører: | Danmark | Norge | Sverige | Andre OECD-lande |
|---|--------------|--------------|--------------|------------------|
| | Antalog pct. | Antalog pct. | Antalog pct. | Antalog pct. |
| Personale (fx medhjælpere, pædagoger, daglige ledere, overordnet leder) | 17 (65) | 22 (69) | 16 (55) | 1 (50) |
| Børn 0-2 år | 6 (23) | 13 (41) | 15 (52) | 1 (50) |
| Børn 3-6 år | 14 (54) | 19 (59) | 20 (69) | 2 (100) |
| Forældre | 3 (12) | 1 (3) | 3 (10) | 0 (0) |

Anm.: Andel af det totale antal studier fra de repektive lande ($n_{\text{Danmark}} = 26$, $n_{\text{Norge}} = 32$, $n_{\text{Sverige}} = 29$, $n_{\text{OECD}} = 2$). Ved kodningen af studierne har det været muligt at registrere flere svar pr. studie.

1. Studierne er fordelt efter lande i betydningen, hvilket land (hvilke lande) undersøgelse er gennemført i (jf. tabel 3.1).

Kilde: Egne beregninger.

BILAGSTABEL B5.7

Andelen af inkluderede studier om dagtilbud for 0-6-årige, der anvender specifikke respondenter. Særskilt for lande¹. Antal og procent.

| Respondenter: | Danmark | Norge | Sverige | Andre OECD-lande |
|---|---------------|---------------|---------------|------------------|
| | Antal og pct. | Antal og pct. | Antal og pct. | Antal og pct. |
| Personale (fx medhjælpere, pædagoger, daglige ledere, overordnet leder) | 20 (77) | 26 (81) | 22 (76) | 2 (100) |
| Børn 0-2 år | 1 (4) | 6 (19) | 9 (31) | 0 (0) |
| Børn 3-6 år | 11 (42) | 11 (34) | 16 (55) | 1 (50) |
| Forældre | 7 (27) | 5 (16) | 4 (14) | 1 (50) |
| Forvaltning | 1 (4) | 1 (3) | 1 (3) | 1 (50) |
| Politikere | 1 (4) | 1 (3) | 1 (3) | 1 (50) |

Anm.: Andel af det totale antal studier fra de repektive lande ($n_{\text{Danmark}} = 26$, $n_{\text{Norge}} = 32$, $n_{\text{Sverige}} = 29$, $n_{\text{OECD}} = 2$). Ved kodningen af studierne har det været muligt at registrere flere svar pr. studie.

1. Studierne er fordelt efter lande i betydningen, hvilket land (hvilke lande) undersøgelse er gennemført i (jf. tabel 3.1).

Kilde: Egne beregninger.

BILAGSTABEL B5.8

Andelen af inkluderede studier om dagtilbud for 0-6-årige, der undersøger specifikke emner. Særskilt for lande¹. Antal og procent.

| Emner: | Danmark | Norge | Sverige | Andre OECD-lande |
|---|---------------|---------------|---------------|------------------|
| | Antal og pct. | Antal og pct. | Antal og pct. | Antal og pct. |
| Undervisning og læring | 12 (46) | 19 (59) | 15 (52) | 0 (0) |
| Lige muligheder | 5 (19) | 5 (16) | 7 (24) | 2 (100) |
| Sundhed | 3 (12) | 3 (9) | 1 (3) | 0 (0) |
| Organisation og ledelse | 8 (31) | 5 (16) | 3 (10) | 0 (0) |
| Vurdering | 1 (4) | 2 (6) | 1 (3) | 0 (0) |
| Metodologi | 2 (8) | 0 (0) | 0 (0) | 0 (0) |
| Læreplan | 4 (15) | 0 (0) | 2 (7) | 0 (0) |
| Policy | 0 (0) | 1 (3) | 1 (3) | 0 (0) |
| Klasseledelse | 0 (0) | 1 (3) | 0 (0) | 0 (0) |
| Kvalitet i dagtilbud | 1 (4) | 1 (3) | 2 (7) | 0 (0) |
| Overgang fra børnehave til skole | 0 (0) | 0 (0) | 2 (7) | 1 (50) |
| Børne fysiske handle- og udviklingsmuligheder i dagtilbud | 1 (4) | 1 (3) | 1 (3) | 0 (0) |
| Børneperspektiv | 2 (8) | 3 (9) | 3 (10) | 0 (0) |
| Pædagogiske praksisser | 5 (19) | 0 (0) | 1 (3) | 0 (0) |
| Andet | 1 (4) | 2 (6) | 0 (0) | 0 (0) |

Anm.: Andel af det totale antal studier fra de repektive lande ($n_{\text{Danmark}} = 26$, $n_{\text{Norge}} = 32$, $n_{\text{Sverige}} = 29$, $n_{\text{OECD}} = 2$). Ved kodningen af studierne har det været muligt at registrere flere svar pr. studie.

1. Studierne er fordelt efter lande i betydningen, hvilket land (hvilke lande) undersøgelse er gennemført i (jf. tabel 3.1).

Kilde: Egne beregninger.

BILAGSTABEL B5.9

Andelen af inkluderede studier om dagtilbud for 0-6-årige, der undersøger specifikke sociale og institutionelle aspekter. Særskilt for lande¹. Antal og procent.

| | Danmark | Norge | Sverige | Andre OECD-lande |
|--------------------------------------|---------------|---------------|---------------|------------------|
| Sociale og institutionelle aspekter: | Antal og pct. | Antal og pct. | Antal og pct. | Antal og pct. |
| Relationer og kommunikation | 18 (69) | 15 (47) | 17 (59) | 2 (100) |
| Lærende organisation | 7 (27) | 10 (31) | 5 (17) | 0 (0) |
| Inklusion/eksklusion | 4 (15) | 4 (13) | 7 (24) | 2 (100) |
| Socialt system | 6 (23) | 10 (31) | 5 (17) | 1 (50) |
| Ledelse og organisation | 6 (23) | 6 (19) | 7 (24) | 0 (0) |
| Fysisk miljø | 6 (23) | 8 (25) | 5 (17) | 1 (50) |

Anm.: Andel af det totale antal studier fra de repræsentative lande ($n_{\text{Danmark}} = 26$, $n_{\text{Norge}} = 32$, $n_{\text{Sverige}} = 29$, $n_{\text{OECD}} = 2$). Ved kodningen af studierne har det været muligt at registrere flere svar pr. studie.

1. Studierne er fordelt efter lande i betydningen, hvilket land (hvilke lande) undersøgelse er gennemført i (jf. tabel 3.1).

Kilde: Egne beregninger.

BILAGSTABEL B5.10

Andelen af inkluderede studier om dagtilbud for 0-6-årige, der perspektiverer til specifikke samfundsmæssige perspektiver. Særskilt for lande¹. Antal og procent.

| | Danmark | Norge | Sverige | Andre OECD-lande |
|---|---------------|---------------|---------------|------------------|
| Samfundsmæssige perspektiver: | Antal og pct. | Antal og pct. | Antal og pct. | Antal og pct. |
| Institutionens samfundsmæssige position | 8 (31) | 7 (22) | 8 (28) | 0 (0) |
| Historiske og kulturelle betingelser | 14 (54) | 14 (44) | 13 (45) | 2 (100) |
| Politisk og økonomisk kontekst | 5 (19) | 4 (13) | 3 (10) | 1 (50) |
| Studiet rummer ingen information herom | 6 (23) | 12 (38) | 9 (31) | 0 (0) |

Anm.: Andel af det totale antal studier fra de repræsentative lande ($n_{\text{Danmark}} = 26$, $n_{\text{Norge}} = 32$, $n_{\text{Sverige}} = 29$, $n_{\text{OECD}} = 2$). Ved kodningen af studierne har det været muligt at registrere flere svar pr. studie.

1. Studierne er fordelt efter lande i betydningen, hvilket land (hvilke lande) undersøgelse er gennemført i (jf. tabel 3.1).

Kilde: Egne beregninger.

SFI-RAPPORTER SIDEN 2014

SFI-rapporter kan købes eller downloades gratis fra www.sfi.dk. Enkelte rapporter er kun udkommet som netpublikationer, hvilket vil fremgå af listen nedenfor.

- 14:01 Bach, H.B. & M.R. Larsen: *Dagpengemodtageres situation omkring dagpengeophør*. 135 sider. e-ISBN: 978-87-7119-223-0. Netpublikation.
- 14:02 Loft, L.T.G.: *Parinterventioner og samlivsbrud. En systematisk forskningsoversigt*. 81 sider. e-ISBN: 978-87-7119-225-4. Netpublikation.
- 14:03 Aner, L.G. & H.K. Hansen: *Flytninger fra byer til land- og yderområder. Højtuddannede og socialt udsatte gruppers flytninger fra bykommuner til land- og yderkommuner – Mønstre og motiver*. 169 sider. e-ISBN: 978-87-7119-226-1. Netpublikation.
- 14:04 Christensen, E.: *2 år efter starten på Nakuusa*. 57 sider. e-ISBN: 978-87-7119-228-5. Netpublikation.
- 14:05 Christensen, E.: *NAKUUSAP aallartimmalli ukiut marluk qaangi-unneri*. 61 sider. e-ISBN: 978-87-7119-230-8. Netpublikation.
- 14:06 Bengtsson, S., L.B. Larsen & M.L. Sommer: *Dødfødte børn og deres livsbetingelser*. 147 sider. ISBN: 978-87-7119-232-2. e-ISBN: 978-87-7119-233-9. Vejledende pris: 140,00 kr.

- 14:07 Larsen, L.B., S. Bengtsson & M.L. Sommer: *Døve og døvblevne mennesker. Hverdagsliv og levevilkår*. 169 sider. ISBN: 978-87-7119-234-6. e-ISBN: 978-87-7119-235-3. Vejledende pris: 160,00 kr.
- 14:08 Oldrup, H. & A.-K. Højen-Sørensen: *De aldersopdelte fokusområder i ICS. Kvalificeringen af den socialfaglige metode*. 189 sider. e-ISBN: 978-87-7119-236-0. Netpublikation.
- 14:09 Fridberg, T. & L.S. Henriksen: *Udviklingen i frivilligt arbejde 2004-2012*. 304 sider. ISBN: 978-87-7119-237-7. e-ISBN: 978-87-7119-238-4. Vejledende pris: 300,00 kr.
- 14:10 Lauritzen, H.H.: *Ældres ressourcer og behov i perioden 1997-2012. Nyeste viden på baggrund af ældredatabasen*. 142 sider. ISBN: 978-87-7119-239-1. e-ISBN: 978-87-7119-240-7. Vejledende pris: 140,00 kr.
- 14:11 Larsen, M.R. & J. Høgelund: *Litteraturstudie af handicap og beskæftigelse*. 202 sider. ISBN: 978-87-7119-241-4. e-ISBN: 978-87-7119-242-1. Vejledende pris: 200,00 kr.
- 14:12 Bille, R. & H. Holt: *Kommunal praksis på arbejdsskadeområdet. En kvalitativ analyse af fire jobcentres håndtering af arbejdsskader*. 102 sider. e-ISBN: 978-87-7119-244-5. Netpublikation.
- 14:13 Rosdahl, A.: *Fra 15 år til 27 år. PISA 2000-eleverne i 2011/12*. 160 sider. ISBN: 978-87-7119-245-2. e-ISBN: 978-87-7119-246-9. Vejledende pris: 160,00 kr.
- 14:14 Bengtsson, S., K. Bengtsson, A.A. Kjær, M. Damgaard, C. Kolding-Sørensen: *Hvilken forskel gør en tilkendelse af førtidspension?* 144 sider. ISBN: 978-87-7119-247-6. e-ISBN: 978-87-7119-248-3. Vejledende pris: 140,00 kr.
- 14:15 Bach, H.B.: *Skadelidtes reaktion på en verserende arbejdsskadesag*. e-ISBN: 978-87-7119-249-0. Netpublikation.
- 14:16 Weatherall, C.D., H.H. Lauritzen, A.T. Hansen & T. Termansen: *Evaluering af "Fast tilknyttede læger på plejecentre". Et pilotprojekt*. 160 sider. ISBN: 978-87-7119-250-6. e-ISBN: 978-87-7119-251-3. Vejledende pris: 160,00 kr.
- 14:17 Pontoppidan, M., N. K. Niss: *Instrumenter til at måle små børns trivsel*. 78 sider. e-ISBN: 978-87-7119-252-0. Netpublikation
- 14:18 Ottosen, M.H., A. Liversage & R.F. Olsen: *Skilsmissebørn med etnisk minoritetsbaggrund*. 256 sider. ISBN: 978-87-7119-253-7. e-ISBN: 978-87-7119-254-4. Vejledende pris: 250,00 kr.

- 14:19 *Antidemokratiske og ekstremistiske miljøer i Danmark. En kortlægning.* 86 sider. E-ISBN: 978-87-7119-255-1, Netpublikation
- 14:20 Amilon, A.G., P. Rotger & A.G. Jeppesen: *Danskernes pensionsopsparinger og indkomster 2000-2011.* 160 sider. ISBN: 978-87-7119-256-8. e-ISBN: 978-87-7119-257-5. Vejledende pris: 160,00 kr.
- 14:21 Jonasson, A.B.: *Konsekvenser af dagpengeperiodens halvering.* 112 sider. ISBN: 978-87-7119-258-2. e-ISBN: 978-87-7119-259-9. Vejledende pris: 100,00 kr.
- 14:22 Siren, A., & S.G. Knudsen: *Ældre og digitalisering. Holdninger og erfaringer blandt ældre i Danmark.* 128 sider. ISBN: 978-87-7119-260-5. e-ISBN: 978-87-7119-262-2. Vejledende pris: 120,00 kr.
- 14:23 Christoffersen, M.N., A.-K. Højen-Sørensen & L. Laugesen: *Daginstitutionens betydning for børns udvikling. En forskningsoversigt.* 192 sider. ISBN: 978-87-7119-266-7. e-ISBN: 978-87-7119-262-9. Vejledende pris: 190,00 kr.
- 14:24 Keilow, M., A. Holm, S. Bagger & S. Henze-Pedersen: *Udvikling af trivselsmålinger i folkeskolen. En pilotundersøgelse.* 180 sider. e-ISBN: 978-87-7119-263-6. Netpublikation.
- 14:25 Christensen, C.P., I.G. Andersen, P. Bingley & C.S. Sonneschmidt: *Effekten af It-støtte på elevers læsefærdigheder.* 80 sider. ISBN: 978-87-7119-264-3. e-ISBN: 978-87-7119-265-0. Vejledende pris: 80,00 kr.
- 14:26 Larsen, M.R. & J. Høgelund: *Handicap, uddannelse og beskæftigelse.* 78 sider. e-ISBN: 978-87-7119-267-4. Netpublikation
- 14:27 Jakobsen, V., S. Jensen, H. Holt & M. Larsen: *Virksomheders sociale engagement. Årbog 2014.* 208 sider, ISBN: 978-87-7119-268-1. e-ISBN: 978-87-7119-269-8. Pris: 200,00 kr.
- 14:28 Pejtersen, J. H., T. Dyrvig: *Forebyggelse af udadreagerende adfærd hos ældre med demens.* 96 sider. ISBN: 978-87-7119-270-4. e-ISBN: 978-87-7119-271-1. Pris: 90,00 kr.
- 14:29 Bengtsson, S., L.N. Johansen & C.E. Andersen: *Hjemmetræning. Evaluering af regelsættet om hjælp og støtte efter Servicelovens § 32 st. 6-9.* 102 sider. e-ISBN: 978-87-7119-272-8. Netpublikation.
- 14:30 Ottosen, M.H., D. Andersen, K.M. Dahl, A.T. Hansen, M. Lausten & S.V. Østergaard: *Børn og unge i Danmark. Velfærd og trivsel 2014.* 248 sider. ISBN: 978-87-7119-274-2. e-ISBN: 978-87-7119-275-9. Pris: 250,00 kr.

- 15:01 Ottosen, M.H., M. Lausten, S. Frederiksen & D. Andersen: *Anbragte børn og unges trivsel 2014*. 122 sider. ISBN: 978-87-7119-276-6. e-ISBN: 978-87-7119-277-3. Pris: 120,00 kr.
- 15:02 Benjaminsen, L., T. Dyrvig & T. Gliese: *Livet på hjemløseboformer*. 144 sider. ISBN: 978-87-7119-278-0. e-ISBN: 978-87-7119- 279-7. Pris: 140,00 kr.
- 15:03 Gorinas, C. & V. Jakobsen: *Indvandreres og efterkommeres placering på det danske arbejdsmarked*. 176 sider. ISBN: 978-87-7119-280-3. e-ISBN: 978-87-7119- 281-0. Pris: 170,00 kr.
- 15:04 Niss, N.K., A. Kierkgaard, A.-K. Højen-Sørensen & A.Aa. Hansen: *Barrierer for tidlig opsporing af alkoholproblemer i børnefamilier. En analyse af barrierer for frontpersonalet*. 145 sider. e-ISBN: 978-87-7119-282-7. Netpublikation
- 15:05 Bengtsson, S., A. L. Rasmussen & S. Gregersen: *Metoder i botilbud*. 208 sider. ISBN: 978-87-7119-283-4. e-ISBN: 978-87-7119- 284-1. Pris: 200,00 kr.
- 15:06 Larsen, M.R. & J. Høgelund: *Handicap og beskæftigelse. Udviklingen mellem 2002 og 2014*. 240 sider. ISBN: 978-87-7119-285-8. e-ISBN: 978-87-7119- 286-5. Pris: 240,00 kr.
- 15:07 Dietrichson, J., M. Bøg, T. Filges & A.-M. K. Jørgensen. *Skolerettede indsatser for elever med svag socioøkonomisk baggrund*. 144 sider. ISBN: 978-87-7119-287-2. e-ISBN: 978-87-7119-288-9. Pris: 140,00 kr.
- 15:08 Østergaard, S.V., A.B. Steensgaard, A.T. Hansen, S. Henze-Pedersen & J. Østergaard: *På vej mod ungdomskriminalitet. Hvilke faktorer i barndommen gør en forskel?*. 100 sider. e-ISBN: 978-87-7119- 289-6. Netpublikation.
- 15:09 Keilow, M. & A. Holm: *Udvikling af måleinstrument for elevadfærd og -holdninger. Basalinedata fra evaluering af folkeskolereformen*. 56 sider. e-ISBN: 978-87-7119-290-2. Netpublikation.
- 15:10 Albæk, K., H.B. Bach, R. Bille, B.K. Graversen, H. Holt, S. Jensen & A.B. Jonassen: *Evaluering af mentorordningen*. 144 sider. e-ISBN: 978-87-7119-291-9. Netpublikation.
- 15:12 Christensen, E. & S. Baviskar: *Unge i Grønland. Med fokus på seksualitet og seksuelle overgreb*. 128 sider. ISBN: 978-87-7119-293-3. e-ISBN: 978-87-7119- 294-0. Pris: 120,00 kr.

- 15:13 Christensen, E. & S. Baviskar: *Kalaallit nunaanni inuusuttut. Kinguaassiutitut tunngasut kinguaasiutitigullu innarliisarnirit qitiunneqarlutik*. 144 sider. ISBN: 978-87-7119-295-7. e-ISBN: 978-87-7119-296-4. Pris: 140,00 kr.
- 15:14 Rangvid, B.S., V.M. Jensen & S.S. Nielsen. *Forberedende tilbud og overgang til ungdomsuddannelse*. 99 sider. e-ISBN: 978-87-7119- 297-1. Netpublikation.
- 15:15 Amilon, A. (red.): *Inkluderende skolemiljøer – elevernes roller*. 288 sider. ISBN: 978-87-7119-304-6. e-ISBN: 978-87-7119- 300-8. Pris: 280,00 kr.
- 15:16 Amilon, A: *Evaluering af lokale initiativer for førtidspensionister*. 96 sider. e-ISBN: 978-87-7119- 301-5. Netpublikation
- 15:17: Jakobsen, V: *Uddannelses- og beskæftigelsesmønstre i årene efter grundskolen. En sammenligning af indvandrere og efterkommere fra ikke-vestlige lande og etniske danskere*. 144 sider. ISBN: 978-87-7119-305-3. e-ISBN: 978-87-7119- 306-0. Pris: 140,00 kr.
- 15:18 Christensen, G., A.G. Jeppesen, A.A. Kjær & K. Markwardt: *Udsættelser af lejere – Udvikling og benchmarking. Lejere berørt af foged-sager og udsættelser i perioden 2007-13*. 178 sider, e-ISBN: 978-87-7119-307-7. Netpublikation
- 15:19 Christensen, C.P. & C. Scavenius: *Et felteksperiment med Kærlighed i Kaos. Et forældretræningsprogram til familier med ADHD eller ADHD-lignende vanskeligheder*. 96 sider. ISBN: 978-87-7119-308-4. e-ISBN: 978-87-7119- 309-1. Pris: 90,00 kr.
- 15:20 Larsen, M.R. & J. Høgelund: *Handicap og beskæftigelse i 2014. Regionale forskelle*. 96 sider. ISBN: 978-87-7119-310-7. e-ISBN: 978-87-7119- 311-4. Pris: 90,00 kr.
- 15:21 Nielsen, C.P., M.D. Munk, M.T. Jensen, K. Karmsteen & A-M. K. Jørgensen: *Mønsterbryderindsatser på de videregående uddannelser. En forskningskortlægning*. 168 sider. e-ISBN: 978-87-7119- 312-1. Netpublikation.
- 15:22 Sivertsen, H.H. & C.J. Dee Montgomery: *Børn I lavindkomstfamilier*. 105 sider. e-ISBN: 978-87-7119-313-8. Netpublikation.
- 15:23 Wendt, R.E. & A-M. K. Jørgensen: *Forskningskortlægning, kvalitetsvurdering og analyse af udviklingen i skandinaviske dagtilbudsforskning for 0-6-årige i året 2013*. 98 sider. E-ISBN:978-87-7119-314-5. Netpublikation.

- 15:24 Termansen, T., T. Dyrvig, N.K. Niss, J.H. Pejtersen: *Unge i misbrugsbehandling*. 176 sider. ISBN: 978-87-7119-315-2. e-ISBN: 978-87-7119-316-9. Pris: 170,00 kr.
- 15:27 Keilow, M. & A. Holm: *Trivsel blandt erhvervsskoleelever. En analyse af data fra eksisterende trivselsmålinger*. 92 sider. e-ISBN: 978-87-7119-319-0. Netpublikation.

FORSKNINGSKORTLÆGNING, KVALITETSVURDERING OG ANALYSE AF UDVIKLINGEN I SKANDINAVISK DAGTILBUDSFORSKNING FOR 0-6-ÅRIGE I ÅRET 2013

SFI har kortlagt forskningen, der er lavet i dagtilbud for 0-6-årige i Skandinavien i 2013 og har efterfølgende vurderet kvaliteten af studierne. Formålet er at sikre en større anvendelse af dagtilbudsforskningen, der er af høj kvalitet.

I 2013 blev der registreret 82 studier i institutionstilbud for de 0-6-årige. Det er på niveau med det antal studier, der i de seneste tre år er fundet relevante. I 2013 bekræftes bl.a. den stigende udvikling gennem årene 2006-2012 i anvendelse af det etnografiske forskningsdesign. Endvidere er andelen af studier i 2013, der er vurderet til at være af middel forskningskvalitet, identisk med udviklingen fra 2008-2012. Antallet af studier i 2013 vurderet til at være af høj kvalitet er det laveste i perioden 2006-2013, mens antallet af studier vurderet til at være af lav forskningskvalitet er det højeste i samme periode.

Rapporten skal lette adgangen til relevant forskning for politiske beslutningstagere, forskere og personer i praksisfeltet såsom pædagogiske konsulenter, dagtilbudsledere og undervisere på pædagogiske uddannelser