

# Forskningsinspireret pædagogisk praksis



---

**SIDE 3**

**INTRODUKTION**

Viden i den pædagogiske hverdag

---

**SIDE 4**

**BAG OM UNDERSØGELSEN**

Sådan gjorde EVA

---

**SIDE 6**

**INFOGRAFIK**

Brug af faglig viden i den pædagogiske praksis

---



**SIDE 8**

**Måder** at arbejde forsknings- og vidensinspireret på

---

**SIDE 12**

**Forhold**, der sætter gang i at arbejde forsknings- og vidensinspireret

---



**SIDE 15**

**Understøt** en forsknings- og vidensinspireret pædagogisk praksis

- Skab adgang til viden
  - Bring viden i spil
  - Skab gode betingelser
- 

**SIDE 21**

**Gevinster** ved at arbejde forsknings- og vidensinspireret

---

**SIDE 23**

Litteraturliste

---

**SIDE 23**

**INDSTIK**

Refleksionsspørgsmål





---

# Viden i den pædagogiske hverdag

Forskning og anden faglig viden inspirerer til udvikling af den pædagogiske praksis. Pædagoger og ledere i de tre daginstitutioner, der har deltaget i undersøgelsen bag dette inspirationsmateriale, oplevede, at de ved at bringe denne viden i spil i det pædagogiske arbejde fik et skærpet blik på praksis, blev klogere på børnenes perspektiver, fik ideer til at organisere det pædagogiske arbejde på nye måder, fik styrket den fælles faglighed, fik udfordret forforståelser og fik skabt en følelse af fællesskab.

Forskning peger på, at det højner kvaliteten af det pædagogiske arbejde, når det pædagogiske personale evner at omsætte faglig viden til praksis (Christoffersen m.fl. 2014). Ligesom Task Force om Fremtidens Dagtilbud i 2012 pegede på, at det kræver en vidensbaseret pædagogisk praksis, hvis pædagogisk personale skal kunne arbejde kvalificeret med børns udvikling, hvor det at holde sig opdateret med hensyn til den seneste forskning indgår som et vigtigt element i arbejdet.

## Inspiration fra praksis

Formålet med dette inspirationsmateriale er at fremme en forsknings- og vidensinspireret pædagogisk praksis i daginstitutioner og inspirere til drøftelser af en sådan praksis på dagtilbudsområdet. Materialet fokuserer både på forskning og på anden faglig viden, da det i praksis

kan være svært at adskille, hvornår der er tale om, at det er den ene eller den anden form for viden, der bliver bragt i spil. Anden faglig viden kan være evalueringer, undersøgelser og fagbøger.

I materialet får du viden om, hvordan tre daginstitutioner arbejder med at bringe forskning og anden faglig viden i spil i den pædagogiske praksis, og om, hvad der understøtter arbejdet. Materialet indeholder også en infografik med udvalgte resultater fra spørgeskemaundersøgelser blandt hhv. pædagoger og pædagogiske konsulenter om brug af faglig viden i den pædagogiske praksis.

Materialet er et redskab til dig som leder af en daginstitution eller pædagogisk konsulent, der ønsker at fremme en forsknings- og vidensinspireret pædagogisk praksis i daginstitutioner. Derfor indeholder materialet også en række refleksionsspørgsmål, der lægger op til drøftelser af, hvad der skal til for at fremme en forsknings- og vidensinspireret pædagogisk praksis i den enkelte daginstitution.



## Sådan gjorde EVA

Materialet bygger på interview og udviklingsforløb i tre daginstitutioner og på spørgeskemaundersøgelser blandt hhv. pædagoger og pædagogiske konsulenter.

### **Interview og udviklingsforløb**

Der er gennemført semistrukturerede interview med ledere og udvalgte pædagoger i de tre institutioner for at belyse deres hidtidige erfaringer med at bringe forskning og anden faglig viden i spil i den pædagogiske praksis. Efterfølgende er der igangsat udviklingsforløb for at få viden om de muligheder og udfordringer, institutionerne konkret støder på, når de arbejder med at knytte forskning til praksis. Udviklingsforløbene består af tre forskellige indsatser – en i hver institution: 1) et refleksionsmøde, 2) et aktionslæringsforløb og 3) et samarbejde mellem en forsker og institutionen. Afslutningsvis er der foretaget endnu et interview i hver institution for at få viden om institutionernes oplevelser med at arbejde forskningsinspireret i udviklingsforløbene.

Institutionerne er udvalgt på baggrund af deres interesse for at deltage i udviklingsforløbene og ud fra en variation i deres hidtidige erfaringer med at arbejde med inspiration fra forskning og anden faglig viden i deres praksis. EVA har gjort opmærksom på muligheden for at deltage i forløbene i et nyhedsbrev og på sin hjemmeside.

### *Design og analyse*

Udviklingsforløbene er udviklet i samspil med institutionerne og med inspiration fra især to teorier – transferteori (Wahlgren og Aarkrog 2004 og 2012) og samskabelsesteori (Davies m.fl. 2008; Davies 2015). Transferteorien handler om at omsætte viden til praksis, mens samskabelsesteori handler om vidensudveksling og vidensmobilisering i praksis.

Indsamling og analyse af data baserer sig på en eksplorativ tilgang, og der er derfor ikke på forhånd opstillet kriterier for, hvad det vil sige at arbejde forsknings-

vidensinspireret. Det hænger sammen med, at undersøgelsen har haft til formål at vise, hvordan institutioner oplever det som meningsfuldt at arbejde med inspiration fra forskning og anden faglig viden. Derfor er det også de deltagende institutioner, der har meningsudfyldt og tydeliggjort dette arbejde gennem deres erfaringer med at bringe forskning og anden faglig viden i spil i deres pædagogiske praksis både før og under udviklingsforløbene.

Datamaterialet fra interview og udviklingsforløb er analyseret på baggrund af en såkaldt framework-tilgang, hvor interviewene er kodet ud fra en ramme, der bygger på undersøgelsens undersøgelsesspørgsmål og interviewguide. Det er på den baggrund, temaerne i materialet er blevet til. Pædagogers og lederes inputs er generelt analyseret samlet, da fokus er på, hvordan det er muligt at styrke en forsknings- og vidensinspireret pædagogisk praksis på institutionsniveau.

#### Følgegruppe

Undersøgelsen har haft tilknyttet en følgegruppe, der har kvalificeret undersøgelsens design, analyse og formidling af indsigter. Der er holdt to møder i følgegruppen, som har bestået af 31 medlemmer med

interesse for og viden om området, såsom pædagoger, pædagogstuderende, pædagogiske konsulenter, daginstitutionsledere, forskere, undervisere og uddannelsesansvarlige på pædagoguddannelser. EVA har gjort opmærksom på muligheden for at deltage i følgegruppen på sin hjemmeside, og gruppen har været åben for alle interesserede.

Læs om tre daginstitutioners erfaringer med at arbejde forsknings- og vidensinspireret i kapitel 1-4



## Spørgeskemaundersøgelse

Materialets infografik viser udvalgte resultater fra spørgeskemaundersøgelser blandt hhv. pædagoger og pædagogiske konsulenter om brug af faglig viden i den pædagogiske praksis. Spørgeskemaundersøgelserne bidrager med viden om rammerne for at understøtte arbejdet med at inddrage faglig viden i den pædagogiske praksis. Spørgeskemaerne er udarbejdet på baggrund af interview med de tre daginstitutioner i udviklingsforløbene og med institutionernes tilknyttede pædagogiske konsulenter og udsendt til alle landets kommunalt ansatte pædagogiske konsulenter og et repræsentativt udsnit af landets pædagoger beskæftiget i daginstitutioner inden for normalområdet. 234 pædagogiske konsulenter og 1.207 pædagoger har fået tilsendt et spørgeskema, og svarprocenten for begge deltagergrupper endte på 61 %.

Begge spørgeskemaundersøgelser er offentliggjort separat i en samlet tabelrapport og kan findes på [www.eva.dk](http://www.eva.dk)

Syv udvalgte konklusioner fra to spørgeskemaundersøgelser



# BRUG AF FAGLIG VIDEN I DEN PÆDAGOGISKE PRAKSIS

— 7 UDVALGTE KONKLUSIONER FRA 2 SPØRGESKEMAUNDERSØGELSER

## 1 DET FÅR I HØJ GRAD PÆDAGOGERNE TIL AT INDDRAGE FAGLIG VIDEN

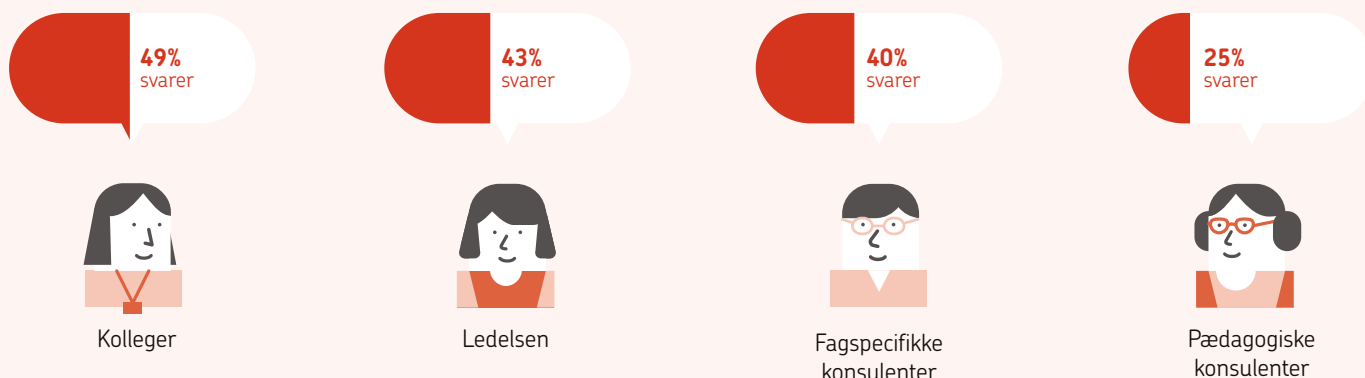


% er andel af svarene 'i høj grad'

## 2 1 UD AF 3 PÆDAGOGER HAR IKKE TILSTRÆKKELIGT KENDSKAB TIL VIDEN PÅ DET PÆDAGOGISKE OMRÅDE

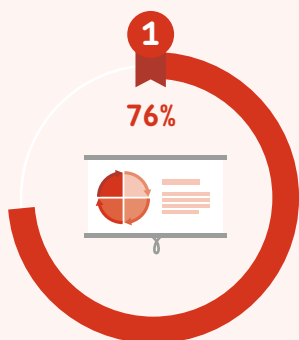


## 3 PÆDAGOGER: HER FÅR JEG PRIMÆRT FAGLIG VIDEN FRA

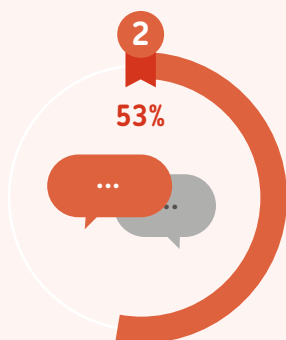


% er andel af svarene 'i høj grad'

#### 4 TOP 4 VIGTIGSTE KILDER TIL AT FÅ FAGLIG VIDEN IFØLGE PÆDAGOGERNE



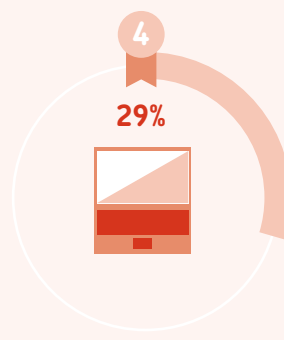
Kurser, pædagogiske dage og personalemøder



Dialog med kollegaer, forvaltning

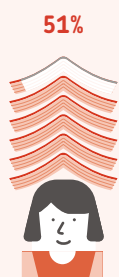


Tidsskrifter og fagblade



Internet og hjemmesider

#### 5 PÆDAGOGER: HVEM TAGER INITIATIV TIL AT INDDRAGE FAGLIG VIDEN?



Ledelsen



Mig selv som pædagog



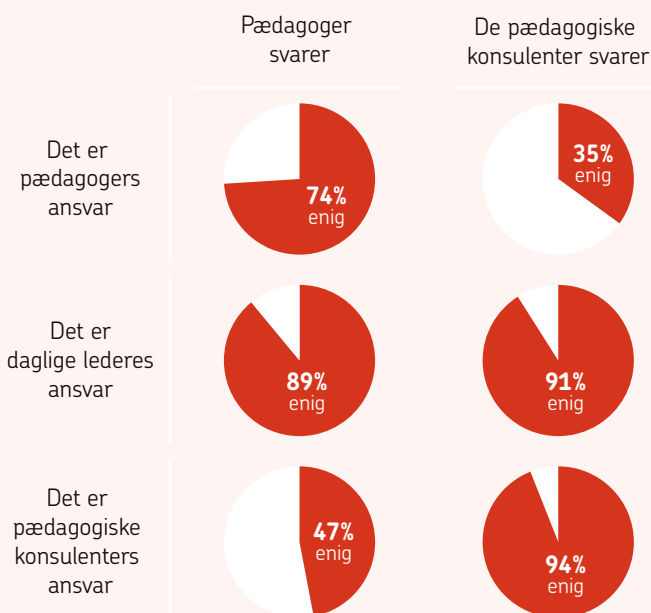
Kolleger



Pædagogiske konsulenter

% er andel af svarene i høj grad

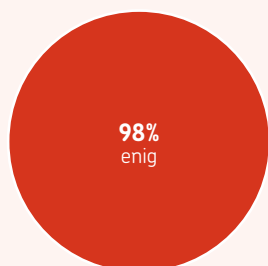
#### 6 HVEM HAR ANSVAR FOR AT INDDRAGE FAGLIG VIDEN?



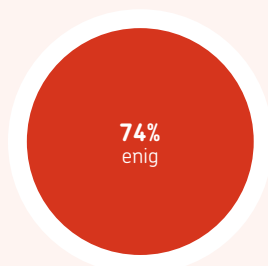
Enig svarer til andel af svarene i høj grad

#### 7 PÆDAGOGISKE KONSULENTER: IKKE ALLE KOMMUNER KRÆVER BRUG AF FAGLIG VIDEN

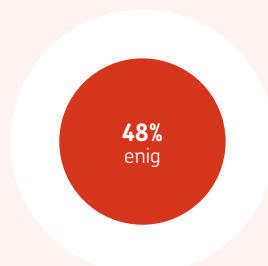
Forvaltningen forventer, at daginstitutionerne inddrager viden



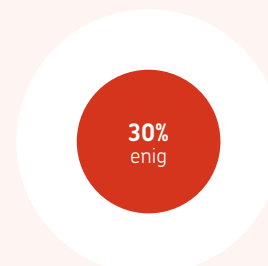
Forvaltningen har et krav om, at daginstitutionerne inddrager viden



Forvaltningen har nedskrevne mål/strategier for daginstitutionernes brug af viden



Det er op til daginstitutionerne selv at afgøre, om de vil inddrage viden



Enig er andelen, der har svaret ja.

# Måder at arbejde forsknings- og vidensinspireret på



Pædagoger og ledere bringer forskning og anden faglig viden i spil i den pædagogiske praksis på mange forskellige måder. De er dog ikke nødvendigvis opmærksomme på, hvornår, hvordan og hvorfor de gør det. Det viser erfaringer fra de tre daginstitutioner, der har deltaget i undersøgelsen af en forsknings- og vidensinspireret pædagogisk praksis.

## **Der skelnes ikke mellem forskning og anden faglig viden**

Det pædagogiske personale trækker på den viden, som de vurderer, er relevant i situationen. Det kan være svært for det pædagogiske personale at skelne mellem, hvornår det er forskning, og hvornår det er andre faglige kilder, de bringer i spil i den pædagogiske praksis, fordi de forskellige videnskilder både lapper ind over hinanden, flyder sammen og bliver brugt i et samspil, også med pædagogers og lederes erfaringer fra praksis. De forholder sig nu kritisk til den viden, de beskæftiger sig med. Fx gør de sig overvejelser over, om det, de læser, virkelig kan passe, eller om det, der er målt på i den pædagogiske praksis, i deres øjne rent faktisk også er målbart. Pædagoger og ledere fra de tre institutioner udtrykker dog et behov for at udvikle en praksis, hvor de i endnu højere grad forholder sig til kvaliteten af den faglige viden, de beskæftiger sig med.

## **Viden som baggrundstæppe**

Forskning og anden faglig viden indgår i nogen udstrækning som et baggrundstæppe af viden, det deltagende pædagogiske personale trækker på, uden at de nødvendigvis kan spore deres praksis tilbage til en forsker, en artikel, et kursus eller lignende. Derfor er det pædagogiske personale heller ikke altid opmærksomme

på, hvornår og hvordan de bringer forskning og anden faglig viden i spil i det pædagogiske arbejde. En leder forklarer, at det, de laver, ofte bygger på forskning, men uden at de tænker over det i hverdagen. Fx når de udformer en søvnpolitik og undervejs i processen søger faglig viden inden for området.

## **At arbejde forsknings- og vidensinspireret kan være både krævende og ligetil**

Fælles for alle tre institutioner er, at de gerne vil have en større opmærksomhed rettet mod, hvornår, hvordan og hvorfor de bringer faglig viden i spil i deres pædagogiske arbejde. Dog forbinder de det at arbejde med inspiration fra forskning i det pædagogiske arbejde med noget, der er omfattende og krævende og langt fra hverdag, men i praksis er der eksempler på, at de gør det, uden at de oplever det som krævende.

På den ene side beskriver de forskning som en stor og kompleks opgave, der går igen i deres beskrivelser af selv at arbejde forskningsinspireret. De oplever også forskning som noget, der kan være svært at forstå, og som noget, der er langt fra deres daglige arbejde. Eksempelvis kan alene ordet "forskning" skabe en bekymring om meget læsestof eller skabe et billede af professorer på universitetet og laboratorieforsøg.





## 6 eksempler på at arbejde forsknings- og vidensinspireret



På den anden side er der eksempler på, at pædagoger og ledere arbejder med inspiration fra forskning, uden at de oplever det som omfattende og krævende.

### **Variation i måder at bringe forskning og anden faglig viden i spil på i praksis**

Der er stor spændvidde i de måder, som institutionerne arbejder forsknings- og vidensinspireret på. Det pædagogiske personale kan trække på forskning gennem deres arbejde med særlige forskningsbaserede programmer eller metoder, eller når de læser artikler og

hører oplæg, som de bl.a. bruger som afsæt for at diskutere eller undersøge egen praksis. Der er også en spændvidde i formålet med at arbejde forsknings- og vidensinspireret, hvor det fx kan handle om at håndtere en aktuell problemstilling, at finde belæg for en pædagogisk praksis eller at blive klogere på egen praksis – og ofte handler det om flere af forholdene på samme tid. De tre deltagende institutioners arbejde med at bringe forskning og anden faglig viden i spil i praksis er her sammenfattet i seks forskellige eksempler på at arbejde forsknings- og vidensinspireret.

# 6 eksempler på at arbejde forsknings- og vidensinspireret

## At udforske egen praksis

### "HVER FJERDE DRENG KEDER SIG"

"Hver fjerde dreng keder sig", var en overskrift i medierne, som det pædagogiske personale i en institution lagde mærke til. De besluttede sig for at undersøge, om det også gjorde sig gældende i deres institution. De fik derfor tilsendt rapporten, som overskriften refererede til, og lederen uddrog pointer fra den og formidlede dem til resten af det pædagogiske personale. Så gik det pædagogiske personale i gang med det, de kaldte deres egen "miniforskning", hvor de indsamlede iagttagelser af børnehavedrengenes leg og de voksnes tilstedeværelse i legen og interviewede drengene om disse iagttagelser.

#### Eksemplet illustrerer,

at institutionen bruger forskning som afsæt for refleksion over og undersøgelse af egen praksis. Det er ikke forskningsresultaterne i sig selv, der bliver omsat til konkrete initiativer, men resultater, der bliver efterprøvet, samtidig med at personalet også skaber ny viden om egen praksis.



## At få inspiration til at udvikle praksis

### "OPLÆG OM HJERNEFORSKNING"

En hjerneforsker holdt oplæg om hjernens udvikling i en institution til en personale dag. Det satte en proces i gang, hvor det pædagogiske personale bl.a. koblede den nye viden til projekter i institutionen. Særligt institutionens musikpædagog koblede den nye viden til de forløb, pædagogen gennemførte med børnene, og til tilrettelæggelsen af opgaver i eget team. Pædagogen søgte også mere viden inden for området og holdt oplæg om det på endnu en personale dag.

#### Eksemplet illustrerer,

at viden fra en forsker kan inspirere til at søge ny faglig viden og udvikle praksis. Kurser, efteruddannelse og deltagelse i faglige netværk bliver også nævnt som gode inspirationskilder til udvikling af praksis.

## At diskutere egen praksis

### "DISKUSSION AF ARTIKLER"

I en institution uddelte lederen fra tid til anden fagartikler om et givent tema som oplæg til personalemødet, hvor artiklerne repræsenterede forskellige og ofte modsatrettede synsvinkler. Personalet brugte artiklerne til at diskutere og reflektere over generelle tematikker eller specifikke problemstillinger, som de arbejdede med.

#### Eksemplet illustrerer,

at det pædagogiske personale bruger faglig viden til at reflektere over og udfordre den eksisterende praksis.





## At finde belæg og argumentere for egen praksis

### “SØVNPOLITIK”

I en institution søgte de efter faglig viden, da de skulle udarbejde en søvnpolitik. Det pædagogiske personale inddrog denne viden i deres beslutning om, hvorvidt børnene skulle vækkes eller selv have lov til at vågne, og til at argumentere for, fx over for forældrene, hvorfor de gjorde, som de gjorde.

#### Eksemplet illustrerer,

at viden bliver brugt til at finde belæg for og afgøre, hvordan praksis skal tilrettelægges.

## At arbejde med en metode i praksis

### “MARTE MEO-METODEN”

Marte Meo er en metode, som det pædagogiske personale benyttede i en af institutionerne. De optog videoer af dagligdagens samspilssituationer, som de bl.a. brugte til at reflektere over deres egen rolle som pædagoger og over, hvordan de bedst kunne støtte de enkelte børn i deres trivsel og udvikling og gøre mere af det, der virkede godt.

#### Eksemplet illustrerer,

at institutionen bringer faglig viden i spil ved at bruge en særlig metodisk tilgang, der bliver beskrevet som bl.a. at trække på udviklingspsykologisk forskning.

## At arbejde ud fra et program i praksis

### “FART PÅ SPROGET”

I en institution deltog de i afprøvelsen af det forskningsbaserede program *Fart på sproget*. Det pædagogiske personale deltog i et kursus, hvor de bl.a. blev præsenteret for læringsteori. Selve forløbet varede et halvt år, hvor institutionen skulle gennemføre strukturerede sprogforløb ud fra en fastlagt guideline.

#### Eksemplet illustrerer,

at det pædagogiske personale bringer forskning i spil gennem særligt tilrettelagte forløb baseret på programmer, hvor forskning bliver introduceret som en del af forløbet. Andre gange gør institutionerne også blot brug af udvalgte elementer fra et såkaldt forskningsbaseret program.



**Brug refleksions-  
spørgsmålene bagerst  
i materialet til at  
drøfte en forsknings-  
og vidensinspireret  
pædagogisk praksis**



# Forhold, der sætter gang i at arbejde forsknings- og vidensinspireret

## 2



Det skal være meningsfuldt og interessant at bringe forskning og anden faglig viden i spil i praksis. Processen kickstartes, når viden spiller sammen med konkrete problemstillinger eller skaber begejstring og gnist. Samtidig hjælper det processen på vej, når et emne er i fokus flere forskellige steder, og når initiativet kommer flere forskellige steder fra.

Kendskab til forskning og anden faglig viden afføder ikke automatisk, at det pædagogiske personale i de tre deltagende institutioner vælger at arbejde videre med inspiration fra det, de har læst eller hørt om – der skal mere til.

### **Viden skal være meningsfuld og relevant**

På tværs af de tre institutioner er det vigtigt for det pædagogiske personale, at de oplever forskning og anden faglig viden som relevant og meningsfuld for deres praksis. De skal fx opleve, at det at arbejde med inspiration fra faglig viden gør en positiv forskel for børnene, eller at den specifikke faglige viden handler om emner, som de allerede beskæftiger sig med.

### **Kombination af forhold kickstarter**

Initiativet til at sætte gang i en proces, hvor det pædagogiske personale arbejder med at bringe forskning og

anden faglig viden i spil i praksis, kan komme flere steder fra – fx fra en enkelt pædagog eller fra lederen, der brænder for en bestemt problemstilling. Det kan også være en større personalegruppe, der tager initiativ til, at de i institutionen arbejder videre med et specifikt tema, eller forvaltningen, der igangsætter en proces ved at indgå i et forskningsprojekt, som institutionerne kan deltage i. Ofte er det dog en kombination af flere påvirkninger, der sætter gang i en proces. Det kan fx være kombinationen af forældre, der henvender sig vedrørende søvnrutiner i institutionen, en pædagog, der har deltaget i et møde i kommunens sundhedsnetværk, hvor man har talt om søvn, og på samme tid fokus på børns søvn i medierne. De deltagende pædagogs og ledes eksempler på at bringe forskning og anden faglig viden i spil i praksis peger på særligt fem forhold, der fremmer, at de arbejder videre med inspiration fra forskning og anden faglig viden.

# 5 eksempler på, hvad der sætter gang i at arbejde forsknings- og vidensinspireret

## Gejst og motivation

En pædagog fortalte om et oplæg, hvor en forsker fortalte om hjernens udvikling. Hun oplevede, at det gav dyb mening for hende, fordi hun kunne se, hvilken betydning det kunne have for børnene, at hun tænkte denne viden ind i sin tilrettelæggelse af det pædagogiske arbejde. Det tændte en gnist i hende, der fik hende til at søge mere viden om børns hjerter og integrere det i sit pædagogiske arbejde.

**Eksemplet illustrerer**, at den personlige motivation og gejst er en stor igangsætter. Det handler om den gnist, som bliver skabt, både når en pædagog fx hører et interessant fagligt oplæg, og når en pædagog ud fra en særlig interesse for et fagområde holder sig løbende opdateret om ny faglig viden på dette område. I begge tilfælde er der lagt vægt på den personlige interesse, der fungerer som afsæt for at få mulighed for at dygtiggøre sig inden for et bestemt område og "tage førertrøjen på".



## Værdien af det pædagogiske arbejde

I en af de deltagende institutioner udsprang lysten til at deltage i udviklingsforløbene bag dette inspirationsmateriale bl.a. af ønsket om at synliggøre det pædagogiske arbejdes vigtighed og pædagogernes kompetencer over for omverdenen generelt, men også over for forældrene, som de havde den daglige kontakt med. Det pædagogiske personale ville gerne bruge forskning til at blive bedre til at argumentere for, hvorfor det havde stor betydning for børnene at gå i institution, og hvorfor de som fagpersoner gjorde, som de gjorde. Det gjorde de bl.a. ved at hente argumenter fra forskning om børns udbytte af at gå i daginstitution og om betydningen af uddannet personale for daginstitutioner af høj kvalitet.

**Eksemplet illustrerer**, at ønsket om at synliggøre værdien af det pædagogiske arbejde motiverer pædagoger og ledere til at bringe forskning i spil i praksis, da de oplever, at deres faglighed ikke altid er synlig, og at de i nogle sammenhænge har en mindreværdig position. Pædagoger og ledere ser derfor forskning og anden faglig viden som en mulighed for at højne fagligheden indadtil og for at synliggøre fagligheden udadtil. På den måde bliver forskning brugt som en faglig løfte-stang og til at argumentere for betydningen af det pædagogiske arbejde.



## En aktuel problemstilling

En pædagog oplevede, at et barn ikke spiste noget til måltiderne. Hun prøvede på forskellige måder at hjælpe barnet og gøre måltidet til en hyggelig stund, men det virkede ikke. Til sidst søgte hun hjælp hos sin leder, der fandt en fagartikel frem til hende om emnet, der gav hende gode idéer til, hvad hun kunne gøre. Det fik hende også til selv at søge efter mere viden om emnet i institutionens fagbøger.

**Eksemplet illustrerer**, at aktuelle problemstillinger i det daglige arbejde med at sikre børns trivsel motiverer det pædagogiske personale til at arbejde med inspiration fra forskning og anden faglig viden i den pædagogiske praksis.



## Et indsatsområde

En af institutionerne deltog i forskningsprojektet Fart på sproget, som kommunen havde informeret institutionerne om. Institutionen meldte sig frivilligt, da den i forvejen var optaget af arbejdet med sprog og gerne ville have redskaber til at arbejde mere i dybden med emnet.

**Eksemplet illustrerer**, at initiativet til at arbejde med inspiration fra forskning eller anden faglig viden i den pædagogiske praksis kan komme fra forvaltningen, der har fokus på et særligt indsatsområde.

## En passende provokation

I en af de deltagende institutioner blev det pædagogiske personale provokeret af en undersøgelse, der pegede på, at børn i vuggestuen kun har fire minutters voksenkontakt om dagen. Det gav anledning til overvejelser om, hvorvidt det virkelig kunne passe, og medførte, at de i institutionen begyndte at undersøge og diskutere egen praksis med fokus på kontakten mellem børn og voksne.

**Eksemplet illustrerer**, at en provokation kan sætte gang i at arbejde med inspiration fra forskning og anden faglig viden i den pædagogiske praksis. En provokation kan give anledning til at reflektere over egen praksis og få nye perspektiver på det pædagogiske arbejde. Omvendt kan en provokation også stå i vejen for at bringe forskning og anden faglig viden i spil i praksis, hvis den er for voldsom og fx skaber en oplevelse af at føle sig ramt på fagligheden. Derfor lægger de tre institutioner vægt på ordet "passende" provokation, der dog er afhængig af den konkrete kontekst.



**Brug refleksions-  
spørgsmålene bagerst  
i materialet til at  
drøfte en forsknings-  
og vidensinspireret  
pædagogisk praksis**

# Understøt en forsknings- og vidensinspireret pædagogisk praksis

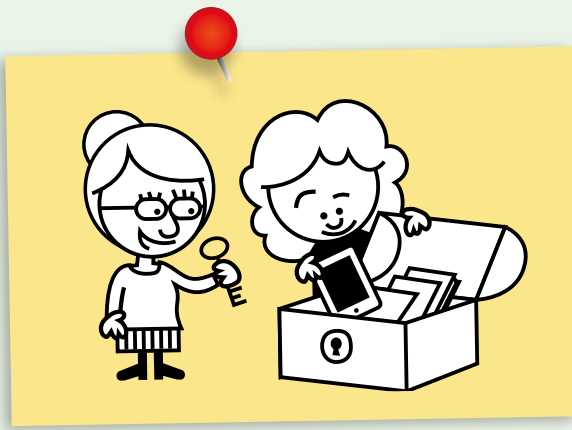
3



Erfaringerne fra de tre deltagende institutioner viser, at det for at understøtte en forsknings- og vidensinspireret pædagogisk praksis er vigtigt at have fokus på tre områder: at skabe adgang til viden, at bringe viden i spil og at skabe gode betingelser for arbejdet med viden.

De tre institutioner peger på et behov for en kulturændring, hvor de i højere grad bliver bevidste om at integrere forskning og anden faglig viden i deres pædagogiske arbejde, og hvor det er naturligt at opsøge og trække på denne viden eller bruge den som inspiration til selv at indsamle og skabe ny viden om egen praksis. Det handler om at skabe en mere proaktiv tilgang til

det at opsøge og bringe denne form for viden i spil i praksis og til det at skabe mere synlige arbejdsgange i processen. Samtidig er det vigtigt for institutionerne at bevare værdien af den erfaringsbaserede viden og kombinere den med viden fra forskning og anden faglig viden. Dette kan understøttes ved at fokusere på disse tre områder.



## SKAB ADGANG TIL VIDEN

Erfaringerne fra de tre deltagende institutioner er, at der er forhold, som kan lette adgangen til forskning og anden faglig viden:

### **Gør det lettere at finde relevant viden**

Det kan være svært at finde relevant faglig viden og i det hele taget finde ud af, hvilke emner og temaer der findes litteratur om. Det er en hjælp, når viden er tematiseret – det kan være i form af tematiseringen i et fagblad eller gennem faglige opdelinger på biblioteket. Tematiseringen hjælper til at få et overblik over, hvad der findes af forskning og anden faglig viden inden for et bestemt område. En af institutionerne efterspørger tematiserede litteraturlister med titler på relevante fagbøger og forskningspublikationer. En anden institution har gode erfaringer med løbende at opdatere sit eget fagbibliotek, som personalet bruger, hvis de fx støder på problemstillinger i praksis, som de ikke ved, hvordan de skal håndtere, og hvor lederen gør meget ud af løbende at lægge nye bøger frem til inspiration.

### **Gør det nemmere at vurdere kvaliteten af viden**

I de tre institutioner er der usikkerhed med hensyn til, hvornår noget er forskning eller trækker på forskning, og ud fra hvilke kriterier det pædagogiske personale kan vurdere kvaliteten af forskningslitteratur og øvrig faglitteratur. Det pædagogiske personale er vant til at søge efter faglig viden, men altså hverken til at vurdere, om det fx er forskning, de finder frem til, eller til at vurdere, hvilken kvalitet forskningen har. Det peger på et behov for at øge institutionernes kendskab til, hvor og hvordan det er muligt at søge efter forskning og anden faglig viden, og for at styrke deres kompetencer til at vurdere kvaliteten af denne viden.

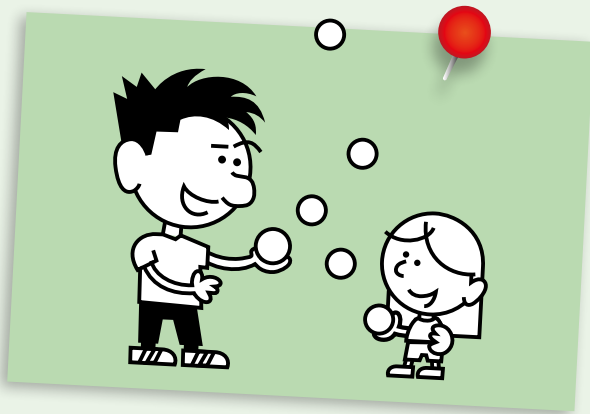
### **Der er behov for let tilgængelig viden**

De tre institutioner efterspørger en mere enkel og kortfattet formidling af kompliceret stof, dog uden at nuancerne og det faglige niveau går tabt. I en af institutionerne nævnte en leder pixiudgaver af forskningsrapporter som en måde at gøre forskning let tilgængelig på, fordi de giver et hurtigt overblik over og indblik i et emne. Det kan dog være svært at ramme det rigtige niveau, da det uddannede og ikke-uddannede pædagogiske personale kan have forskellige forudsætninger for både at søge, at læse og at diskutere faglig viden og fagtermer. I den ene institution overvejede de fx at lade en mindre gruppe læse en fagligt tung artikel, da der her var forskel på kendskabet til fagtermer hos hhv. pædagoger og medhjælpere. Andre steder var der også forskel på, hvad lederen eller ressourcepadagogen læste, og hvad resten af det pædagogiske personale læste, hvor lederen eller ressourcepadagogen fx læste afsnit i en rapport for efterfølgende at formidle og bringe indholdet i spil på et personalemøde.

### **Mundtlig formidling letter tilgængeligheden af viden**

Mundtlig formidling oplever de deltagende institutioner, gør forskning lettere tilgængelig. En mundtlig formidling kan spare dem for forberedelsestid, fordi de i fællesskab kan lytte til en oplægsholder som fx en forsker eller måske lederen af daginstitutionen, der formidler udvalgte pointer fra fx en forskningsrapport, i stedet for at alle skal have læst noget på forhånd. Samtidig lægger det pædagogiske personale vægt på, at de har mulighed for at spørge ind til oplægget og være i dialog med fx forskeren som oplægsholder om begreber, de gerne vil diskutere betydningen af.





## BRING VIDEN I SPIL

For at kunne arbejde med inspiration fra forskning og anden faglig viden i det pædagogiske arbejde er det ikke nok at lette adgangen til viden. Der er også brug for at understøtte den proces, hvor viden bliver bragt i spil og koblet til egen praksis. Det er erfaringen fra de tre institutioner. Som en af pædagogerne siger, er der stor forskel på selv at være aktiv i arbejdet med at forstå og bringe pointer fra forskning i spil i egen praksis og på at høre fx en oplægsholder fortælle om pointerne. En leder fortæller om et spændende gå-hjem-møde, hvor en forsker holdt oplæg, men hvor hun savnede at få bearbejdet det, hun havde hørt, og få koblet det til og gjort de gode pointer virksomme i egen pædagogisk praksis.

Det pædagogiske personale har en række bud på måder at bearbejde og i det hele taget bringe forskning og anden faglig viden i spil i praksis på:

### **Fælles drøftelser og refleksioner knytter faglig viden og praksis sammen**

Fælles drøftelser og refleksioner oplever de tre institutioner som en god måde at få bragt forskning og anden faglig viden i spil på. Det kan være gennem diskussion af artikler, et oplæg fra en forsker, et redskab eller teoretiske begreber. Diskussionen kan hjælpe det pædagogiske personale til at finde ud af, hvordan det giver mening for dem at lade sig inspirere af denne viden – fx bruger en af institutionerne artikler med pointer fra forskning til at diskutere deres pædagogik ud fra på personalemøderne. Lederen kommer med to artikler, der repræsenterer to forskellige syn på det samme emne. Artiklerne må gerne provokere lidt, så det pædagogiske personale rent fagligt bliver udfordret med hensyn til deres forståelser af, hvordan hverdagen kan struktureres.

Diskussioner er med til at udvikle det pædagogiske personales faglighed, men det kan være lettere sagt end gjort at diskutere med hinanden. De rigtige forhold skal være til stede, for at diskussion af praksis fører til refleksion og udvikling. Det kræver ifølge institutionerne, at der bliver skabt en tillidsfuld atmosfære med fokus på at være nysgerrige med hensyn til hinandens perspektiver frem for at fokusere på fejl og mangler og med en åbenhed i diskussionerne, hvor der er fokus på refleksion over praksis, frem for at det pædagogiske personale føler, at de skal forsvare deres praksis.

### **Viden skal knytte sig til den pædagogiske kontekst**

For at få faglig viden til at leve i praksis er det ifølge pædagoger og ledere vigtigt, at den er relevant, således at den fx knytter sig til emner, som det pædagogiske personale allerede er optaget af at arbejde med, eller til problematikker, som de støder på i hverdagen. Det kan også handle om overhovedet at forstå forskning gennem eksempler fra egen praksis. Fx fortalte det pædagogiske personale i en af institutionerne om nogle begreber fra forskning, som de fandt relevante for deres hverdag, men de havde brug for at knytte dem til deres egen institutionskontekst for rigtigt at få gavn af dem. Det betød, at de forstod begreberne bedre, og at de samtidig fik øje på nye perspektiver, som udfordrede den måde, de havde indrettet praksis på, og som gav dem ideer til at tænke denne på en ny måde.

### **Det visuelle fremmer bearbejdning af viden**

Visuelle udtryk oplever de deltagende institutioner som en brugbar måde at gøre faglig viden praksisnær på. Det visuelle fungerer som afsæt for at tale om deres pædagogiske arbejde, og hvad de lægger vægt på i arbejdet. I et af udviklingsforløbene arbejdede en



institution fx med fotos, som de oplevede, gjorde processen meget nærværende, fordi de forskellige fotos visualiserede deres hverdag og inspirerede dem til at knytte fortællinger fra hverdagen til pointer fra forskningen. I en anden institution arbejdede det pædagogiske personale i deres udviklingsforløb med forskellige artefakter, når de talte om deres pædagogiske arbejde med natur og naturfænomener. Artefakterne kunne fx være et stykke knækbrød fra en tur med børnene hen til gederne eller en havehandske fra et forløb om planter. Det gav dem et meget konkret afsæt for at reflektere over praksis i relation til pointer fra forskning.

### Redskaber gør viden anvendelig

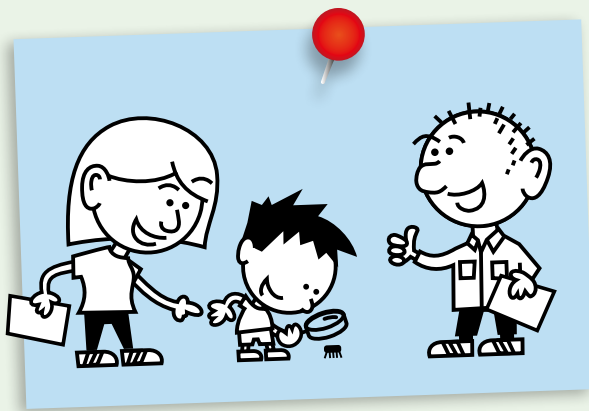
At bringe viden i spil handler også om at få konkrete materialer, metoder og redskaber, som det pædagogiske personale nemt kan handle på baggrund af. De tre institutioner lægger vægt på, at viden er anvendelig, når den hurtigt kan blive omsat til en konkret hverdagspraksis. Det handler både om, at det, de læser, nemt skal kunne bruges, og om, at de får konkrete materialer, metoder og redskaber, som de kan arbejde med. I en institution nævner det pædagogiske personale fx betydningen af bøger, hvor indholdet er bearbejdet på en måde, så de egner sig godt som bilag til personalemøder og pædagogiske dage. Som lederen udtaler: "De er hurtigt 'in action' videnskabsmæssigt." En anden institution arbejdede i sit udviklingsforløb med venskaber og legemiljø i vuggestuen, hvor en forskningsartikel kom med konkrete forslag til indretningen af lege-

miljøet, som de oplevede som meget anvendelige. Et af forslagene gik ud på at have flere af de samme legerekvisitter, så den såkaldte parallelleg ikke endte i konflikter om, hvem der havde adgang til rekvisitten. Hvor der i institutionen før var kamp om den ene legebarnevogn, oplevede personalet, at børnene havde nogle gode samspil omkring de nu flere legebarnevogne, som institutionen havde anskaffet.

Det pædagogiske personale lægger også vægt på samlede pakker, hvor alt, hvad de skal bruge, er samlet i en æske, en kuffert eller lignende, og hvor det er nemt at anvende i hverdagens aktiviteter. Det kan være materialer til at arbejde med børns sprog, mobning osv. De bruger fx forslag til konkrete lege, som de sætter i gang med børnene. Et sted byttede de også deres vendespil ud med det, som indgik i det sprogmateriale, som de arbejdede med. I en anden institution brugte de Marte Meo-metoden, som de oplevede, gav dem nogle meget konkrete og håndgribelige værktøjer, de kunne bruge med det samme i praksis.

Samtidig med at institutionerne lægger vægt på brugen af konkrete materialer, metoder og redskaber, lægger de også vægt på, at de selv kan præge disse og gøre dem til deres egne. De bruger derfor også nogle gange blot enkelte dele af et materiale eller udvalgte redskaber og tilrettelægger processen på en anden måde end den, der er foreslået, så det kan passe ind i andre pædagogiske tiltag, som de er i gang med.





## SKAB GODE BETINGELSER

De tre deltagende institutioner giver udtryk for, at det ikke er nok kun at skabe adgang til viden og understøtte processen med at bringe viden i spil. Det handler også om at skabe de rette betingelser, som muliggør det at bringe forskning og anden faglig viden i spil i det pædagogiske arbejde, og at det pædagogiske personale oplever arbejdet som meningsfuldt. Erfaringerne fra de tre institutioner viser, at der er forhold, som kan være med til skabe gode betingelser for at arbejde forsknings- og vidensinspireret.

### Skab og bevar motivation

For at bringe faglig viden i spil i den pædagogiske praksis har det en betydning for det pædagogiske personale, at de oplever arbejdet som meningsfuldt; det skal fx gøre en positiv forskel for børnene. På mange måder er det meningsfulde ifølge de tre deltagende institutioner det underliggende drive og motivationen for en forsknings- og vidensinspireret pædagogisk praksis. Det er derfor vigtigt at italesætte, hvad den enkelte institution og de enkelte pædagoger og ledere oplever som meningsfuldt, for at kunne understøtte dette drive. Mening og motivation er dog ikke kun et spørgsmål om, hvorvidt begge forhold på forhånd er til stede eller ej. Det er forhold, der også bliver skabt løbende. Det kan være, ved at personalet er med til at forme arbejdet med forskning og anden faglig viden ved fx at vælge tema, arbejdsopgaver eller metodiske tilgange, som de finder brugbare.

### Fokus på balance mellem struktur og fleksibilitet

Planlægning i hverdagen bidrager til at give de tre deltagende institutioner en brugbar struktur til at bringe forskning og anden faglig viden i spil i praksis. Strukturen må dog ikke blive for statisk og omfangsrig, fordi den så ikke er tilstrækkelig følsom over for den specifikke daginstitutionshverdag, fx med hensyn til at kunne tage på tur, når det er godt vejr, eller i det hele taget med hensyn til at kunne være åben for og forfølge

børnenes interesser. Institutionerne vil med andre ord gerne tilbydes en ramme og nogle konkrete værktøjer, men de vil samtidig gerne kunne forme processen og bruge værktøjerne tilpasset til deres eksisterende praksis.

### Fokus på balance mellem krav og medindflydelse

Det fremmer, at institutionerne arbejder med inspiration fra forskning og anden faglig viden, når der bliver stillet krav om, at det pædagogiske personale løser forskellige opgaver – fx fra deres leder, fra kollegaer eller fra kommunen – eller når personalet selv forpligter sig til at løse nogle bestemte opgaver. Det motiverer personalet, at andre forventer noget af dem, og at der bliver fulgt op på de opgaver, som den enkelte løser. På den anden side peger det pædagogiske personale, som tidligere nævnt, på behovet for at finde deres egen vej i arbejdet og for, at de er med til at bestemme, med hvad og hvordan de arbejder. Fx fortæller en leder, at institutionen var udsat for projekter oppefra, hvor forvaltningen overtog hele dagsordenen. I stedet ville lederen gerne have haft mulighed for at byde ind med ressourcer og knowhow med hensyn til det at få projekter og indsatser til at lykkes i netop denne institution. Institutionens deltagelse i projekter afhænger ifølge lederen i det hele taget af, hvor og hvem de kommer fra, og om det er et påbud eller et tilbud, hvor der er mulighed for medindflydelse med hensyn til at præge arbejdets udformning.

### Find nøglepersoner

De tre institutioner giver udtryk for, at nøglepersoner med et særligt ansvar for at søge viden og sætte skub i arbejdet med at bringe faglig viden i spil i den pædagogiske praksis har stor betydning. Nøglepersoner kan fx være den daglige leder, pædagoger med et særligt videns- og ansvarsområde i institutionen eller særlige ressourcepersoner i kommunen.



Fx bruger lederen i en af institutionerne tid på at samle relevante artikler sammen og plukke det mest centrale ud til resten af personalet som afsæt for diskussioner på fx personalemøderne, ligesom lederen står for at lægge fagblade, bøger eller anden faglig viden frem på personalestuen. En af de andre institutioner har en særlig ressourcepædagog, som både er opdateret med hensyn til ny faglig viden og har specifikt kendskab til selve daginstitutionen og er til rådighed med henblik på sparring i dagligdagen. I det hele taget har det betydning, at udvalgte medarbejdere har ansvar for særlige vidensområder som sprog, bevægelse eller sundhed, hvor de fx deltager i netværksaktiviteter i kommunen. Det forpligter disse medarbejdere til at være opmærksomme på ny viden og til at dele den med deres kollegaer. Pædagoger og ledere nævner også de kommunale fagkonsulenter som nøglepersoner i forbindelse med arbejdet med faglig viden. De har en særlig fagspecifik

viden om fx specialpædagogik eller sprogindsatser og har samtidig et overblik over indsatser i andre af kommunens institutioner, som de kan sætte i forbindelse med hinanden til fælles inspiration.



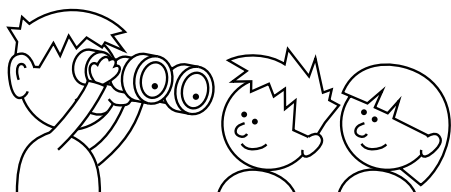
**Brug refleksions-  
spørgsmålene bagerst  
i materialet til at  
drøfte en forsknings-  
og vidensinspireret  
pædagogisk praksis**



# Gevinster ved at arbejde forsknings- og vidensinspireret



Der er mange gevinster ved at arbejde forsknings- og vidensinspireret, både når det gælder børnenes læring, trivsel og udvikling, og når det gælder det kollegiale samarbejde. Her er, hvad de deltagende institutioner oplevede som gevinster ved arbejdet.



## FÅR ET SKÆRPET BLIK

At få et skærpet blik og blive mere bevidst om sit pædagogiske arbejde er en del af udbyttet af at bringe forskning og anden faglig viden i spil i den pædagogiske praksis. En pædagog fortalte, at refleksion over praksis med udgangspunkt i forskning gør dem som pædagogisk personale mere bevidste om det, de gør, og den bevidsthed gør dem i stand til at skabe en bedre pædagogisk praksis. En anden pædagog oplevede, at hun havde fået et skærpet blik på praksis ved at diskutere faglige termer som den upåagtede faglighed, der handler om at få øje på den faglighed, der er til stede i situationer som fx putning, bleskift og måltider, der ellers kan italesættes udelukkende som praktiske gøremål. Det har bidraget til det pædagogiske personales måde at tænke børns læring og egen faglighed på som noget, der er i spil hele tiden og ikke kun i forbindelse med de strukturerede aktiviteter.

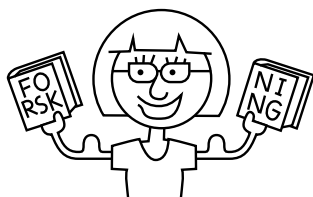
## BLIVER KLOGERE PÅ BØRNS PERSPEKTIVER

Inspiration fra forskning bidrager til at få mere indsigt i børnenes perspektiver. Fx havde det pædagogiske personale læst en undersøgelse om, at mange drenge keder sig i børnehaven. I institutionen diskuterede det pædagogiske personale pointer fra undersøgelsen og besluttede sig for at undersøge, hvordan drengene

oplevede institutionens legeplads. Pædagerne oplevede, at drengene gav udtryk for, at de følte sig taget alvorligt, og det gav dem lyst til at byde ind med endnu flere perspektiver på deres hverdag. Gennem forløbet fik det pædagogiske personale indblik i det, der var særligt betydningsfuldt for drengene i forbindelse med deres leg, og helt konkret mundede det ud i, at de fx byggede en rumfærge på legepladsen, som drengene havde foreslået.

## UDFORDRER FORFORSTÅELSER

Forskning bidrager også til, at det pædagogiske personale udfordrer deres forforståelser med hensyn til praksis. Det oplevede det pædagogiske personale i en af de deltagende institutioner, da de under udviklingsforløbet brugte forskningslitteratur til at arbejde med et forløb om legs og venskabers betydning for børnene. Der var to drenge, som de voksne gerne ville skille ad, fordi de syntes, at de legede for vildt sammen og forstyrrede de andre børn. Nu blev det pædagogiske personale imidlertid opmærksomme på den betydning, drengene havde for hinanden, og søgte i stedet at skabe rammer for, at drengene kunne lege sammen på steder, hvor de andre børn ikke blev tromlet ned. Det pædagogiske personale fik også et nyt syn på en børnehavepige, som de før opfattede som et barn, der ikke ønskede at indgå i sociale samspil, fordi hun i de voksnes øjne blot observerede de andre børn og fungerede som en slags politibetjent, der sagde til de voksne, når de andre børn brød de voksnes regler. Ved at tage på nogle ture med en mindre børnegruppe, hvor det pædagogiske personale inviterede pigen ind i legen og hjalp hende med at afkode den, oplevede de, hun begyndte at deltage i legen og knytte relationer til de andre børn.



## STYRKER DEN FÆLLES FAGLIGHED

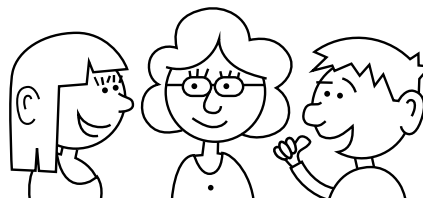
Det styrker og bekræfter både den individuelle og den fælles faglighed at arbejde med inspiration fra forskning og anden faglig viden i den pædagogiske praksis. Det giver et fælles sprog og mulighed for at diskutere praksis på nye måder og med et fælles afsæt. En leder fortalte, at det var givtigt for dem i personalegruppen at tage udgangspunkt i en faglig artikel i forbindelse med diskussionen af et pædagogisk tema på institutionens personalemøder frem for alene at sætte et punkt på dagsordenen og tale ud fra personalets erfaringer. Det gav et fælles udgangspunkt, der gjorde det nemmere at få alle med, og som også hævede det faglige niveau.

## ORGANISERER DET PÆDAGOGISKE ARBEJDE PÅ NYE MÅDER

Inspiration fra forskning og anden faglig viden kan også give inspiration til nye måder at tilrettelægge det pædagogiske arbejde på. I en institution blev de opmærksomme på, at forskning peger på, at det er godt at arbejde i mindre grupper. Det betød, at det pædagogiske personale fandt frem til en måde, hvorpå de kunne have mindre børnegrupper for at sikre gode betingelser for børnenes læring, trivsel og udvikling. I en anden institution havde personalet læst artikler om børns leg og venskaber, som de havde diskuteret ud fra nogle fotos, de havde taget. Det gav anledning til, at personalet åbnede op for, at børnene i højere grad selv kunne vælge, hvilke stuer de gerne ville være på. Personalet oplevede, at børnene fik bedre muligheder for at opsøge nye legerelationer, og at særligt et barn i en udsat social position fik en tæt relation til et barn på en anden stue.

## BRINGER NY ROLLEFORDELING I SPIL

Fordeling af roller og opgaver blandt det pædagogiske personale bliver også italesat i arbejdet med forskellige temaer fra forskning. I en institution, hvor de havde fokus på overgangen til og fra måltiderne, besluttede personalet at fordele sig på nye måder, så én tog sig af håndvask, én tog sig af borddækning, og andre læste eller legede sammen med børnene. Den fordeling kom i stand på baggrund af samtaler med en forsker om at se det pædagogiske personale på stuen som et ensemble, der spiller sammen. Lederen af institutionen fortalte, at den nye fordeling havde skabt en tydelig struktur og en klar rollefordeling i forbindelse med overgangene til og fra måltiderne. Det havde givet mere rolige overgange og dermed en bedre oplevelse for børnene. I samme institution gav en undersøgelse af pædagogers deltagelse i børnenes leg også anledning til at indføre en ny praksis. I undersøgelsen svarede under halvdelen af de adspurgte pædagoger, at de havde deltaget i børnenes leg i løbet af en arbejdsdag. Det resulterede i en opmærksomhed over for, at de som personale fx godt kunne komme til at klumpe sig sammen på legepladsen, og det fik dem til at beslutte sig for i stedet at fordele sig, så de i højere grad deltog i børnenes leg.



## GIVER EN FØLELSE AF FÆLLESSKAB

At arbejde med afsæt i et fælles tema fra forskning giver en følelse af fællesskab. En pædagog fortalte, at hun pludselig kunne se, at de i personalegruppen var optaget af det samme, og at det gav en fællesskabsfølelse. Det pædagogiske personale fik øjnene op for hinanden – for deres fælles udfordringer og for, at de kan inspirere hinanden, også selvom de arbejder med forskellige alders- og børnegrupper.

## Litteraturliste

Ahrenkiel, Annegrethe og Schmidt, Camilla (2014): "Rutiner kræver mere end rutine", *Dansk Pædagogik Tidsskrift nr. 4, 2014*.

Bayer, Martin og Brinkkjær, Ulf (2006): *Pædagogers vidensformer og karrierebaner*, BUPL, Forbundet for pædagoger og klubfolk.

Christoffersen, Mogens Nygaard, Højen-Sørensen, Anna-Katharina og Laugesen, Laura (2014): *Daginstitutionens betydning for børns udvikling*, SFI Det Nationale Forskningscenter for Velfærd.

Davies, Huw, Nutley, Sandra og Walter, Isabel (2007): *Using Evidence. How research can inform public services*, The Policy Press.

Davies, Huw, Nutley, Sandra og Walter, Isabel (2008): "Why 'knowledge transfer' is misconceived for applied social research", *Journal of Health Services Research & Policy*, Vol 13, No 3, pp. 188-190.

Davies, Huw, oplæg på gå-hjem-møde: *Hvordan får vi omsat viden til handling?*, 24. juni 2015, arrangeret af Dansk Evalueringsselskab og Oxford Research.

Ebsen, Frank (2009): *Forskningens betydning for pædagogers praksis*, Danmarks Pædagogiske Universitetsforlag.

Jensen, Bente, Jensen, Niels Rosendal og Andersen, Tim Vikær (2005): *Kompetence- og metodeudvikling i daginstitutioner – Om implementering af 'ny' viden i praksis*, Danmarks Pædagogiske Universitetsforlag.

Mehlsen, Camilla (2013): "Pædagogisk co-creation", *Forskning, juni 2013*.

Persson, Sven (2010): "Forskningscirkler – en vejledning", *Gjallerhorn. Tidsskrift for professionsuddannelser, Nr. 12, 2010*.

Wahlgren, Bjarne og Aarkrog, Vibe (2004): *Transfer i praksis*, Socialpædagogisk Bibliotek.

Wahlgren, Bjarne og Aarkrog, Vibe (2012): *Transfer. Kompetence i en professionel sammenhæng*, Aarhus Universitetsforlag.

### Forskningsinspireret pædagogisk praksis

© 2016 Danmarks Evalueringsinstitut

**Design**  
BGRAPHIC

**Foto**  
Søren Svendesen, Mette Bendixsen, Kamilla Bryndum,  
Thure Andersen, Nils Lund Pedersen

**Tryk**  
Rosendahls

Eftertryk med kildeangivelse er tilladt

Bestilles hos:  
Alle boghandlere  
40,- kr. inkl. moms

ISBN: 978-87-7958-954-4

Danmarks Evalueringsinstitut udforsker og udvikler kvaliteten af dagtilbud for børn, skoler og uddannelser. Vi leverer viden, der bruges på alle niveauer – fra institutioner og skoler til kommuner og ministerier.

Læs mere om EVA på vores hjemmeside, [www.eva.dk](http://www.eva.dk). Her kan du også downloade alle EVA's udgivelser – trykte eksemplarer kan bestilles via en boghandler.

## Refleksionsspørgsmål

Understøt en forsknings- og vidensinspireret pædagogisk praksis! Som pædagogisk konsulent eller daglig leder kan du bruge spørgsmålene til sammen med det pædagogiske personale i daginstitutionen at reflektere over, hvad der skal til for at skabe en forsknings- og vidensinspireret pædagogisk praksis.

Find refleksionsspørgsmålene her





# 6 eksempler på at arbejde forsknings- og vidensinspireret

## At udforske egen praksis

### ”HVER FJERDE DRENG KEDER SIG”

”Hver fjerde dreng keder sig”, var en overskrift i medierne, som det pædagogiske personale i en institution lagde mærke til. De besluttede sig for at undersøge, om det også gjorde sig gældende i deres institution. De fik derfor tilsendt rapporten, som overskriften refererede til, og lederen uddrog pointer fra den og formidlede dem til resten af det pædagogiske personale. Så gik det pædagogiske personale i gang med det, de kaldte deres egen ”miniforskning”, hvor de indsamlede iagttagelser af børnehavedrengenes leg og de voksnes tilstedeværelse i legen og interviewede drengene om disse iagttagelser.

#### Eksemplet illustrerer,

at institutionen bruger forskning som afsæt for refleksion over og undersøgelse af egen praksis. Det er ikke forskningsresultaterne i sig selv, der bliver omsat til konkrete initiativer, men resultater, der bliver efterprøvet, samtidig med at personalet også skaber ny viden om egen praksis.



## At få inspiration til at udvikle praksis

### ”OPLÆG OM HJERNEFORSKNING”

En hjerneforsker holdt oplæg om hjernens udvikling i en institution til en personale dag. Det satte en proces i gang, hvor det pædagogiske personale bl.a. koblede den nye viden til projekter i institutionen. Særligt institutionens musikpædagog koblede den nye viden til de forløb, pædagogen gennemførte med børnene, og til tilrettelæggelsen af opgaver i eget team. Pædagogen søgte også mere viden inden for området og holdt oplæg om det på endnu en personale dag.

#### Eksemplet illustrerer,

at viden fra en forsker kan inspirere til at søge ny faglig viden og udvikle praksis. Kurser, efteruddannelse og deltagelse i faglige netværk bliver også nævnt som gode inspirationskilder til udvikling af praksis.

## At diskutere egen praksis

### ”DISKUSSION AF ARTIKLER”

I en institution uddelte lederen fra tid til anden fagartikler om et givent tema som oplæg til personalemødet, hvor artiklerne repræsenterede forskellige og ofte modsatrettede synsvinkler. Personalet brugte artiklerne til at diskutere og reflektere over generelle tematikker eller specifikke problemstillinger, som de arbejdede med.

#### Eksemplet illustrerer,

at det pædagogiske personale bruger faglig viden til at reflektere over og udfordre den eksisterende praksis.





## At finde belæg og argumentere for egen praksis

### “SØVNPOLITIK”

I en institution søgte de efter faglig viden, da de skulle udarbejde en søvnpolitik. Det pædagogiske personale inddrog denne viden i deres beslutning om, hvorvidt børnene skulle vækkes eller selv have lov til at vågne, og til at argumentere for, fx over for forældrene, hvorfor de gjorde, som de gjorde.

**Eksemplet illustrerer,**  
at viden bliver brugt til at finde belæg for og afgøre, hvordan praksis skal tilrettelægges.

## At arbejde med en metode i praksis

### “MARTE MEO-METODEN”

Marte Meo er en metode, som det pædagogiske personale benyttede i en af institutionerne. De optog videoer af daglig-dagens samspilssituationer, som de bl.a. brugte til at reflektere over deres egen rolle som pædagoger og over, hvordan de bedst kunne støtte de enkelte børn i deres trivsel og udvikling og gøre mere af det, der virkede godt.

**Eksemplet illustrerer,**  
at institutionen bringer faglig viden i spil ved at bruge en særlig metodisk tilgang, der bliver beskrevet som bl.a. at trække på udviklingspsykologisk forskning.

## At arbejde ud fra et program i praksis

### “FART PÅ SPROGET”

I en institution deltog de i afprøvningen af det forsknings-baserede program *Fart på sproget*. Det pædagogiske personale deltog i et kursus, hvor de bl.a. blev præsenteret for læringsteori. Selve forløbet varede et halvt år, hvor institutionen skulle gennemføre strukturerede sprogforløb ud fra en fastlagt guideline.

**Eksemplet illustrerer,**  
at det pædagogiske personale bringer forskning i spil gennem særligt tilrettede forløb baseret på programmer, hvor forskning bliver introduceret som en del af forløbet. Andre gange gør institutionerne også blot brug af udvalgte elementer fra et såkaldt forskningsbaseret program.



MÅDER AT ARBEJDE FORSKNINGS- OG VIDENSINSPIRERET PÅ

## Refleksionsspørgsmål

- Hvilke tanker sætter ordet “forskning” i gang? Hvad betyder det at arbejde forsknings- og vidensinspireret for jer? Handler det fx om at lade sig inspirere af forskning og anden faglig viden til at diskutere, udforske eller begrunde praksis?
- Hvilke af de 6 eksempler kan I genkende i jeres arbejde med at bringe forskning og anden faglig viden i spil i det pædagogiske arbejde? Gør I det på andre måder?
- Hvornår arbejder I med inspiration fra forskning og anden faglig viden i jeres pædagogiske arbejde? Hvornår oplever I det som ligetil, at arbejde forsknings- og vidensinspireret?
- Hvilke initiativer tager I som pædagogisk personale, og hvilke initiativer tager den daglige leder og den pædagogiske konsulent i forbindelse med at bringe forskning og anden faglig viden i spil i jeres institution?

# Kickstart en forsknings- og vidensinspireret pædagogisk praksis

## Gejst og motivation

En pædagog fortalte om et oplæg, hvor en forsker fortalte om hjernens udvikling. Hun oplevede, at det gav dyb mening for hende, fordi hun kunne se, hvilken betydning det kunne have for børnene, at hun tænkte denne viden ind i sin tilrettelæggelse af det pædagogiske arbejde. Det tændte en gnist i hende, der fik hende til at søge mere viden om børns hjerter og integrere det i sit pædagogiske arbejde.

**Eksemplet illustrerer**, at den personlige motivation og gejst er en stor igangsætter. Det handler om den gnist, som bliver skabt, både når en pædagog fx hører et interessant fagligt oplæg, og når en pædagog ud fra en særlig interesse for et fagområde holder sig løbende opdateret om ny faglig viden på dette område. I begge tilfælde er der lagt vægt på den personlige interesse, der fungerer som afsæt for at få mulighed for at dygtiggøre sig inden for et bestemt område og "tage førertrøjen på".



## Værdien af det pædagogiske arbejde

I en af de deltagende institutioner udsprang lysten til at deltage i udviklingsforløbene bag dette inspirationsmateriale bl.a. af ønsket om at synliggøre det pædagogiske arbejdes vigtighed og pædagogernes kompetencer over for omverdenen generelt, men også over for forældrene, som de havde den daglige kontakt med. Det pædagogiske personale ville gerne bruge forskning til at blive bedre til at argumentere for, hvorfor det havde stor betydning for børnene at gå i institution, og hvorfor de som fagpersoner gjorde, som de gjorde. Det gjorde de bl.a. ved at hente argumenter fra forskning om børns udbytte af at gå i daginstitution og om betydningen af uddannet personale for daginstitutioner af høj kvalitet.

**Eksemplet illustrerer**, at ønsket om at synliggøre værdien af det pædagogiske arbejde motiverer pædagoger og ledere til at bringe forskning i spil i praksis, da de oplever, at deres faglighed ikke altid er synlig, og at de i nogle sammenhænge har en mindreværdig position. Pædagoger og ledere ser derfor forskning og anden faglig viden som en mulighed for at højne fagligheden indadtil og for at synliggøre fagligheden udadtil. På den måde bliver forskning brugt som en faglig løftestang og til at argumentere for betydningen af det pædagogiske arbejde.



## En aktuel problemstilling

En pædagog oplevede, at et barn ikke spiste noget til måltiderne. Hun prøvede på forskellige måder at hjælpe barnet og gøre måltidet til en hyggelig stund, men det virkede ikke. Til sidst søgte hun hjælp hos sin leder, der fandt en fagartikel frem til hende om emnet, der gav hende gode idéer til, hvad hun kunne gøre. Det fik hende også til selv at søge efter mere viden om emnet i institutionens fagbøger.

**Eksemplet illustrerer**, at aktuelle problemstillinger i det daglige arbejde med at sikre børns trivsel motiverer det pædagogiske personale til at arbejde med inspiration fra forskning og anden faglig viden i den pædagogiske praksis.

## Et indsatsområde

En af institutionerne deltog i forskningsprojektet *Fart på sproget*, som kommunen havde informeret institutionerne om. Institutionen meldte sig frivilligt, da den i forvejen var optaget af arbejdet med sprog og gerne ville have redskaber til at arbejde mere i dybden med emnet.

**Eksemplet illustrerer**, at initiativet til at arbejde med inspiration fra forskning eller anden faglig viden i den pædagogiske praksis kan komme fra forvaltningen, der har fokus på et særligt indsatsområde.

## En passende provokation

I en af de deltagende institutioner blev det pædagogiske personale provokeret af en undersøgelse, der pegede på, at børn i vuggestuen kun har fire minutters voksenkontakt om dagen. Det gav anledning til overvejelser om, hvorvidt det virkelig kunne passe, og medførte, at de i institutionen begyndte at undersøge og diskutere egen praksis med fokus på kontakten mellem børn og voksne.

**Eksemplet illustrerer**, at en provokation kan sætte gang i at arbejde med inspiration fra forskning og anden faglig viden i den pædagogiske praksis. En provokation kan give anledning til at reflektere over egen praksis og få nye perspektiver på det pædagogiske arbejde. Omvendt kan en provokation også stå i vejen for at bringe forskning og anden faglig viden i spil i praksis, hvis den er for voldsom og fx skaber en oplevelse af at føle sig ramt på fagligheden. Derfor lægger de tre institutioner vægt på ordet "passende" provokation, der dog er afhængig af den konkrete kontekst.



KICKSTART EN FORSKNINGS- OG VIDENSINSPIRERET PÆDAGOGISK PRAKSIS

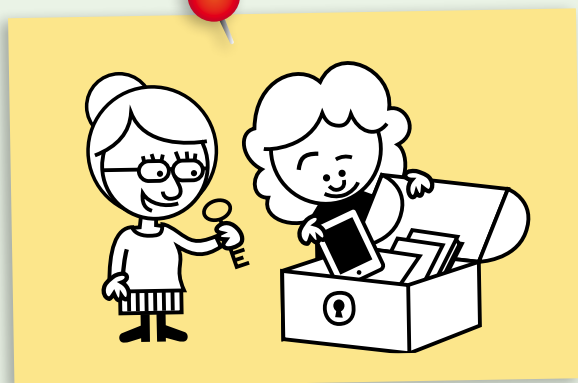
## Refleksionsspørgsmål

- Hvad kickstarter det at arbejde forsknings- og vidensinspireret hos jer? Kan I genkende nogle af eksemplerne fra jeres praksis? Har I andre eksempler på kickstartere?
- Hvornår oplever I, at det giver mening at bringe forskning og anden faglig viden i spil i jeres pædagogiske arbejde? Kan I komme med eksempler på, at det gjorde en forskel?
- Hvad kan I gøre fremover for at kickstarte en forsknings- og vidensinspireret pædagogisk praksis hos jer?
- Hvad kan I, den daglige leder og den pædagogiske konsulent gøre for at kickstarte en forsknings- og vidensinspireret pædagogisk praksis i jeres institution?

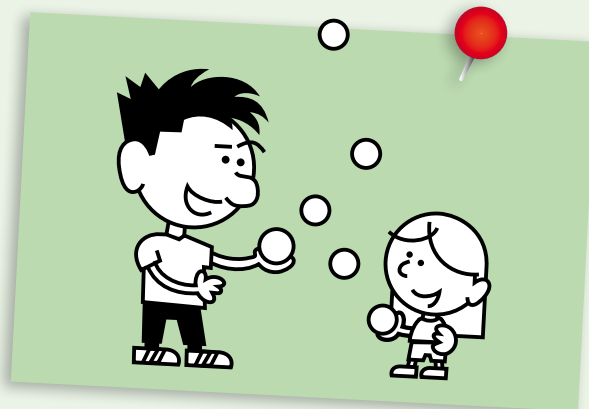
# Understøt en forskning- og vidensinspireret pædagogisk praksis

Erfaringerne fra de tre deltagende institutioner viser, at tre forhold er særligt vigtige i arbejdet med at understøtte en forsknings- og vidensinspireret pædagogisk praksis: at skabe adgang til viden, at bringe viden i spil og at skabe gode betingelser for vidensarbejdet.

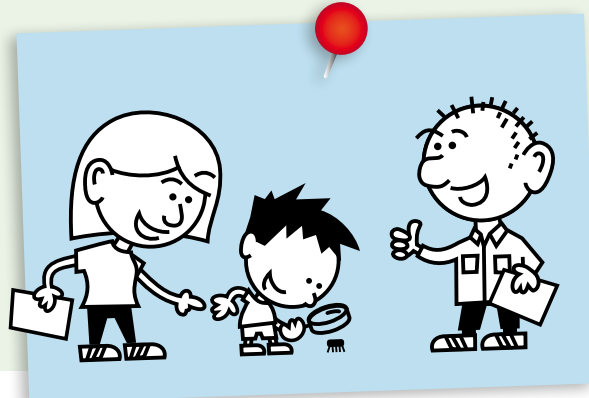
SKAB ADGANG TIL VIDEN



BRING VIDEN I SPIL



SKAB GODE BETINGELSER

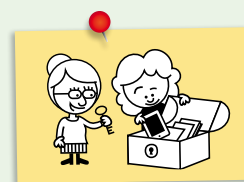




## SKAB ADGANG TIL VIDEN

### Refleksionsspørgsmål

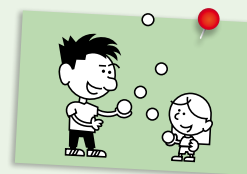
- Hvor søger I efter forskning og anden faglig viden?
- Hvad oplever I, understøtter eller hindrer jeres adgang til forskning og anden faglig viden?
- Hvilke overvejelser gør I jer med hensyn til kvaliteten af den faglige viden, I trækker på?
- Hvad er let tilgængelig faglig viden for jer? Og hvem kan hjælpe jer med at få den faglige viden, I har brug for?
- Hvad kan I, den daglige leder og den pædagogiske konsulent gøre for at skabe adgang til forskning og anden faglig viden i jeres institution?



## BRING VIDEN I SPIL

### Refleksionsspørgsmål

- Hvordan kan I bringe forskning og anden faglig viden i spil hos jer? Kan I fx gøre brug af visuelle udtryk eller redskaber?
- Hvordan kan I skabe gode betingelser for at drøfte forskning og anden faglig viden?
- Hvad er relevant faglig viden for jer? Hvad skal den faglige viden bidrage med til jeres praksis?
- Hvad kan I, den daglige leder og den pædagogiske konsulent gøre for at bringe forskning og anden faglig viden i spil i jeres institution?



## SKAB GODE BETINGELSER

### Refleksionsspørgsmål

- Hvordan kan I skabe motivation til at arbejde forsknings- og vidensinspireret? Hvad skal der til?
- Hvordan kan I få skabt en struktur i hverdagen til at arbejde forsknings- og vidensinspireret, uden at det går ud over fleksibiliteten i jeres arbejde?
- Hvordan kan nøglepersoner være med til at understøtte en forskning- og vidensinspireret pædagogisk praksis hos jer? Og hvilken rolle skal nøglepersonerne have?
- Hvad kan I, den daglige leder og den pædagogiske konsulent gøre for at skabe gode betingelser for en forsknings- og vidensinspireret pædagogisk praksis i jeres institution?

